



EURO – INVESTMENT
Centrum Rozwoju
Regionalnego i Przedsiębiorczości
87-100 Toruń, ul. Rumiankowa 49



STRATEGIA ROZWOJU POWIATU GRUDZIĄDZKIEGO

*Opracowanie wykonano w ramach
Programu Aktywizacji Obszarów Wiejskich
finansowanego przez Bank Światowy*



Grudziądz, marzec 2003

Spis treści

1.	Podstawowe informacje o Metodzie Aktywnego Planowania Strategii	3
2.	Streszczenie strategii rozwoju	6
3.	Analiza SWOT	7
4.	Analiza problemów	10
5.	Analiza celów	13
6.	Przegląd planowania strategii (mierniki)	20
7.	Harmonogram działań	24
8.	Uchwała Rady Powiatu Grudziądzkiego	39

1. PODSTAWOWE INFORMACJE O METODZIE

Jedną z metod planowania strategicznego, stosowaną przez kraje Unii Europejskiej (UE) jest **Metoda Aktywnego Planowania Strategii (MAPS)**. W języku niemieckim określana jako Ziel Orientiere Projekt – Planung (ZOPP), natomiast w języku angielskim Goal Oriented Project Planning (GOPP). Istotą MAPS jest założenie, że informacja i wiedza potrzebna do opracowania strategii istnieje, ale poszczególne jej elementy są nieskoordynowane oraz nieuporządkowane, a ponadto rozproszone w różnych instytucjach, organizacjach i umysłach lokalnych ekspertów. We wszystkich etapach tej metody przestrzega się podstawowych jej zasad, jakimi są: sposób podejmowania decyzji i konsensus. Merytoryczną rolę w wypracowaniu strategii dla danej instytucji lub regionu odgrywają lokalni/regionalni liderzy, którzy są włączeni do zespołu planującego na podstawie ich:

- reprezentatywności
- posiadanego doświadczenia
- wiedzy.

Skład osobowy zespołu ekspertów rekrutujących się spośród osób kluczowych dla obszaru, dla którego budowana jest strategia rozwoju wcale nie musi pokrywać się z podziałami formalnymi, uwzględnienie których jednak jest niezbędne.

Wizualizacja działań (dyskusji, która odbywa się w formie pisemnej) nadaje całemu procesowi planowania charakter materialny i obrazujący:

- wkład członków grupy planującej (wyniki pracy grupy są rejestrowane na bieżąco)
- aktualny stan dyskusji
- udokumentowanie wyników.

Warsztaty odbywają się na zasadzie „burzy mózgów” w grupie od 25 do 30 osób - przedstawicieli wiodących grup danego środowiska.

Całością dyskusji kieruje moderator, który jest osobą z zewnątrz. Rola moderatora polega głównie na:

- kierowaniu dyskusją
- porządkowaniu i strukturyzacji wypowiedzi
- utrwalaniu wyników dyskusji.

Dochodzenie do wyników przez zespół planowania strategicznego odbywa się na drodze konsensusu – tj. powszechnej zgody. Stąd też w wypadku nieuniknionych rozbieżności,

uwzględnienie, których stanowi silną stroną metody MAPS, musi być zawarty konsensus – na taki a nie inny zapis – przez wszystkich członków zespołu planującego. Oznacza to, że osiągnięcie porozumienia metodą głosowania jest niewłaściwe dla tej metody. Przyjęcie zasady konsensusu jest istotne z kilku powodów:

- reprezentanci grup społecznych pracujący nad rozwiązaniem określonego zbioru problemów nie mają charakteru elekcyjnego ani proporcjonalnego. Są to reprezentanci, liderzy z różnych sfer życia społeczno-gospodarczego
- podejmowanie decyzji na zasadzie konsensusu nie dzieli grupę na „wygranych” i „przegranych” (jak w przypadku głosowania), tym samym zmniejsza się ryzyko zablokowania realizacji decyzji przez osoby lub grupy „przegrane”
- jawność decyzji – wszystkie prace i spotkania są jawne, grupę planowania strategicznego traktuje się jako reprezentację szerokiej społeczności. Po zakończeniu każdego etapu planowania strategicznego członkowie grupy winni skonsultować w swoim środowisku wypracowany materiał.

Główne zasady MAPS

- sama metoda wyznacza nie tylko sposób planowania, ale i reguluje sposób komunikacji między członkami zespołu planującego. Udziela także wskazówek, co do warunków odbywania się warsztatów, a także zagospodarowania przestrzeni, w której one się odbywają
- podstawową formą dyskusji jest planowanie w grupie metodą „burzy mózgów”, które pozwala na uzyskanie efektu synergii, wynikającego ze sumowania się w wartość dodatkową kompetencji poszczególnych członków grupy planującej
- wizualizacja działań nadaje całemu procesowi planowania charakter materialny
- podczas całego procesu planowania obowiązują reguły i zalecenia stosowane dla każdego kroku przewidzianego w harmonogramie warsztatu adresowanego dla odpowiednio zestawionej grupy planującej, kierowanej przez moderatora
- wdrażanie strategii winno być wspierane o metodę MAPS, przy wykorzystaniu w najwyższym stopniu doświadczeń grupy planującej, zobrazowanych w wynikach uzyskanych podczas warsztatów planowania strategicznego.

Metoda MAPS przewiduje następujące etapy planowania strategicznego:

- analiza problemów
- analiza celów
- przegląd planowania strategii (mierniki)

- harmonogram działań.

Warsztaty planowania strategicznego poprzedzone są analizą SWOT tj. oceną mocnych i słabych stron oraz szans i zagrożeń.

2. STRESZCZENIE STRATEGII ROZWOJU

Czas realizacji strategii

Strategia rozwoju dla powiatu grudziądzkiego opracowana została na lata 2003-2012.

Cel strategiczny

Cel strategiczny dla powiatu grudziądzkiego został określony przez grupę planowania strategicznego jako:

„SILNY EKONOMICZNIE POWIAT”

Jest to cel główny strategii rozwoju, do którego realizacji będą dążyć wszystkie zaangażowane podmioty.

3. ANALIZA SWOT

Grupa I

MOCNE STRONY	SŁABE STRONY
<ul style="list-style-type: none"> • Położenie geograficzne • Ukształtowanie terenu • Wysoka klasa gleb • Wysoki poziom rolnictwa • Wysokie nasycenie zbiornikami wodnymi • Tradycje przemysłu przetwórczego • Lotnisko w Lisich Kątach • Potencjał ludzki • Zagospodarowanie źródeł geotermalnych 	<ul style="list-style-type: none"> • Wysoki poziom bezrobocia • Tania siła robocza • Niska jakość techniczna dróg • Niski poziom infrastruktury (gazyfikacja, kanalizacja) • Słaba infrastruktura turystyczna i agroturystyczna • Słabe połączenia komunikacji publicznej • Słabo rozwinięty przemysł przetwórczy • Niska jakość wód • Niepełnoprofilowy szpital • Brak domu spokojnej starości • Niski poziom wykształcenia ludności w wieku produkcyjnym
SZANSE	ZAGROŻENIA
<ul style="list-style-type: none"> • Przebieg magistrali gazowej • Budowa autostrady A-1 • Współpraca z miastem Grudziądz • Rozszerzenie granic powiatu 	<ul style="list-style-type: none"> • Zubożenie społeczeństwa • Niż demograficzny • Wadliwy system finansowania samorządów • Zmiana podziału administracyjnego kraju

Grupa II

MOCNE STRONY	SŁABE STRONY
<ul style="list-style-type: none"> • Przyjazne środowisko naturalne • Duże zasoby wodne • Dobra baza dla rozwoju agroturystyki • Wysoko produkcyjne rolnictwo • Wysoka klasa gruntów rolnych • Baza do przetwórstwa rolno-spożywczego • Źródła geotermalne • Dobra baza instytucjonalnej opieki nad dzieckiem 	<ul style="list-style-type: none"> • Wysoki poziom bezrobocia • Słabo rozwinięta infrastruktura techniczna (zły stan dróg, niedostateczny poziom gazyfikacji) • Słabo rozwinięte przetwórstwo rolno-spożywcze • Niski poziom kapitałów własnych • Mała ilość mieszkań komunalnych • Brak domu pomocy społecznej dla osób starych
SZANSE	ZAGROŻENIA
<ul style="list-style-type: none"> • Budowa autostrady A-1 i dróg • Integracja z Unią Europejska • Dostęp do zewnętrznych środków finansowych • Bliskość miasta Grudziądz • Dostosowanie kształcenia do wymagań szkolnictwa europejskiego i rynku pracy 	<ul style="list-style-type: none"> • Część przepisów prawnych niespójnych z przepisami Unii Europejskiej

Zbiorcza analiza SWOT

MOCNE STRONY	SŁABE STRONY
<ul style="list-style-type: none"> • Położenie geograficzne • Ukształtowanie terenu • Przyjazne środowisko naturalne • Duże zasoby wodne • Dobre warunki dla rozwoju agroturystyki • Wysoko produkcyjne rolnictwo • Wysoka klasa gruntów rolnych • Tradycje przetwórstwa rolno-spożywczego • Źródła geotermalne • Dobra baza instytucjonalnej opieki nad dzieckiem • Lotnisko w Lisich Kątach • Potencjał ludzki 	<ul style="list-style-type: none"> • Wysoki poziom bezrobocia • Tania siła robocza • Niski poziom wykształcenia ludności w wieku produkcyjnym • Niska jakość wód • Słabo rozwinięta infrastruktura techniczna (zły stan dróg, niedostateczny poziom gazyfikacji i kanalizacji) • Słaba infrastruktura turystyczna i agroturystyczna • Słabe połączenia komunikacji publicznej • Słabo rozwinięte przetwórstwo rolno-spożywcze • Niski poziom kapitałów własnych • Mała ilość mieszkań komunalnych • Brak domu spokojnej starości • Niepełnoprofilowy szpital
SZANSE	ZAGROŻENIA
<ul style="list-style-type: none"> • Budowa autostrady A-1 i dróg • Przebieg magistrali gazowej • Integracja z Unią Europejską • Dostęp do zewnętrznych środków finansowych • Bliskość miasta Grudziądz • Dostosowanie kształcenia do wymagań szkolnictwa europejskiego i rynku pracy • Rozszerzenie granic powiatu 	<ul style="list-style-type: none"> • Zubożenie społeczeństwa • Niż demograficzny • Wadliwy system finansowania samorządów • Zmiana podziału administracyjnego kraju • Część przepisów prawnych niespójnych z przepisami Unii Europejskiej

4. ANALIZA PROBLEMÓW

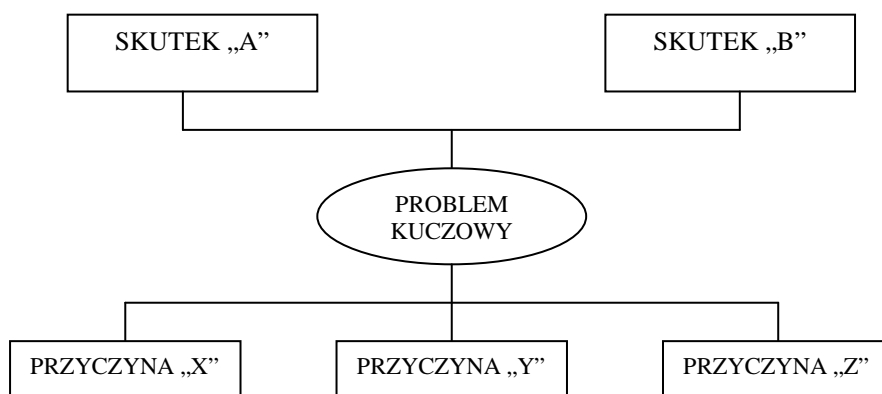
Analiza problemów polega na:

- określeniu problemów występujących na danym terenie, istniejących „tu i teraz”, spełniających następujące kryteria: negatywności, istotności i prawdziwości - zapis nie może dotyczyć problemów przyszłych
- ustaleniu problemu kluczowego
- uporządkowaniu zapisanych problemów, ustalając strukturę powiązań przyczynowo - skutkowych w postaci, tzw. „drzewa problemów”.

Problem kluczowy nie musi stać się później, automatycznie celem strategii oraz nie może zawierać w sobie sposobu rozwiązania.

„Drzewo problemów” nie stanowi hierarchii problemów, co oznacza, że problemy znajdujące na niższych poziomach nie są mniej ważne.

Struktura „drzewa problemów”



Grupa ekspertów lokalnych przyjęła, że problemem kluczowym dla powiatu grudziądzkiego jest:

SŁABY EKONOMICZNIE POWIAT

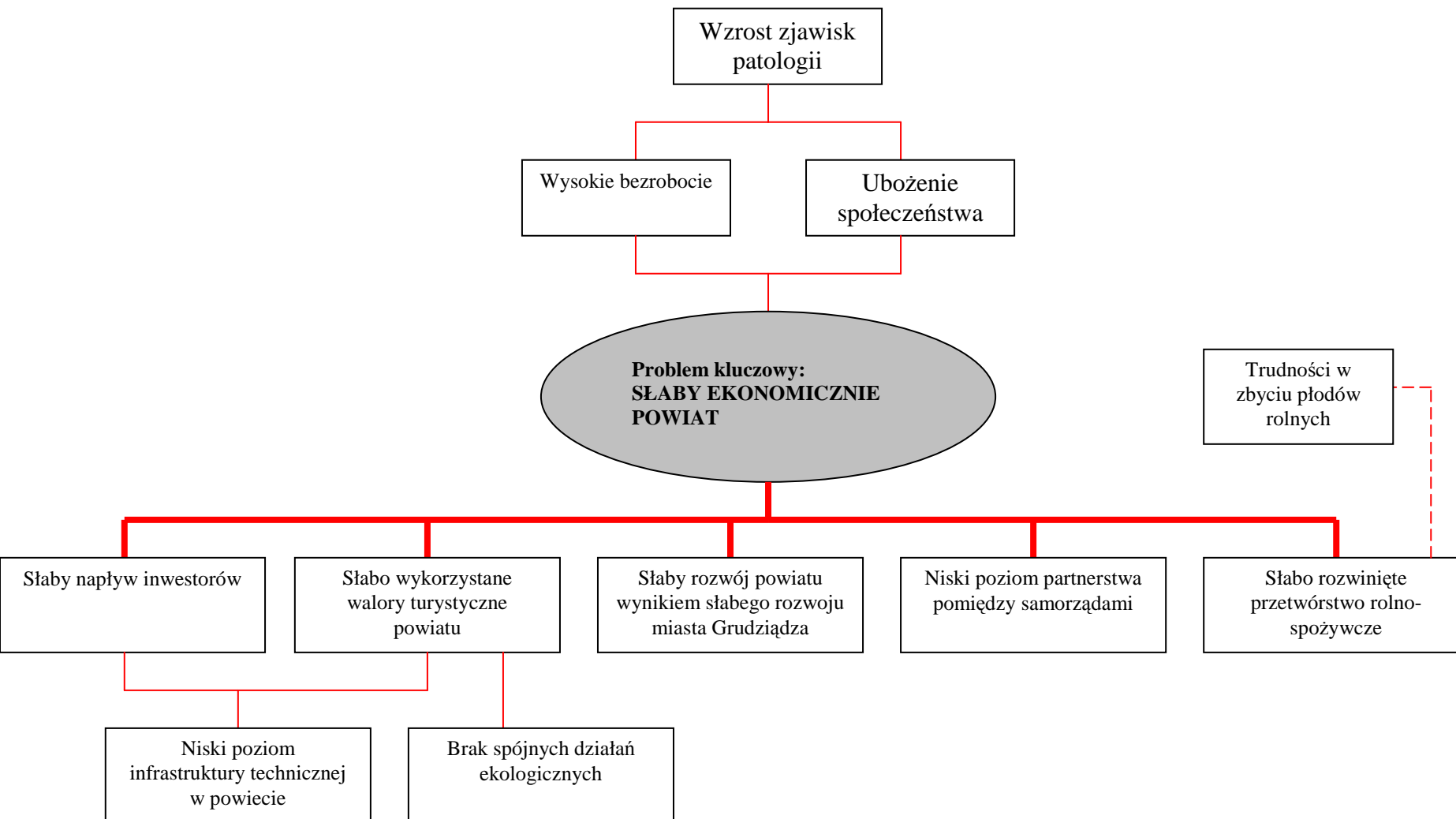
W wyniku tak sformułowanego problemu kluczowego zidentyfikowano następujące problemy:

- Wzrost zjawisk patologii społecznej
- Wysokie bezrobocie
- Ubożenie społeczeństwa

- Słaby napływ inwestorów
- Niski poziom infrastruktury technicznej w powiecie
- Słabo wykorzystane walory turystyczne powiatu
- Brak spójnych działań ekologicznych
- Słaby rozwój powiatu wynikiem słabego rozwoju miasta Grudziądz
- Niski poziom partnerstwa pomiędzy samorządami
- Słabo rozwinięte przetwórstwo rolno-spożywcze
- Trudności w zbyciu płodów rolnych.

Strukturę „drzewa problemów” wraz z powiązaniem przyczynowo – skutkowymi przedstawia **tablica 1.**

Tablica 1. Analiza problemów: struktura powiązań przyczynowo-skutkowych



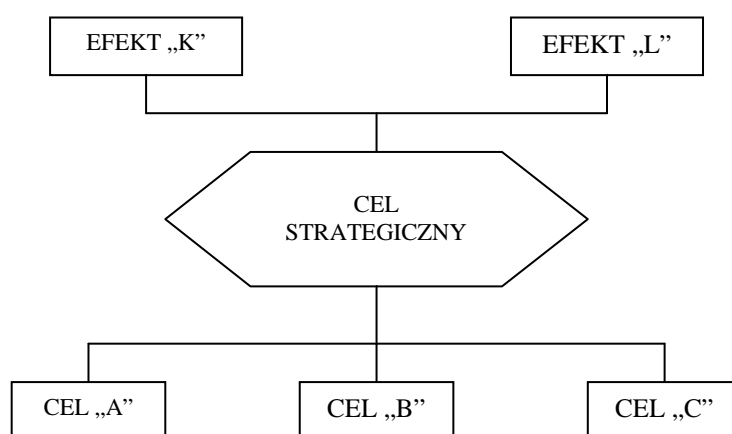
5. ANALIZA CELÓW

Składa się z przeformułowania problemów na cele, łączenia ich w związek celów i środków do ich realizacji, a następnie wyboru celu strategicznego.

Porządkowanie to służy do zobrazowania interakcji pomiędzy poszczególnymi celami, nadając im strukturę w postaci „drzewa celów”. Na tym etapie następuje również uzupełnienie o inne cele.

Przy określaniu celów należy kierować się tym, aby były one mierzalne i realnie osiągalne. „Drzewo celów” nie stanowi hierarchii celów, kolejność ich realizacji jest określona przez grupę planowania strategicznego w harmonogramie działań jako, tzw. „ścieżka dojścia realizacji celu”.

Struktura „drzewa celów”



Cel strategiczny dla powiatu grudziądzkiego został określony przez grupę planowania strategicznego jako:

SILNY EKONOMICZNIE POWIAT

i możliwy jest do osiągnięcia po zrealizowaniu następujących celów częściowych (operacyjnych):

- Wzrost inwestycji w regionie
- Atrakcyjny turystycznie powiat
- Zbieżność celów miasta i powiatu

- Integracja działań samorządów
- Konkurencyjne rolnictwo.

Efektami celu strategicznego są te cele, których realizacja nastąpi samoistnie po zrealizowaniu celu strategicznego.

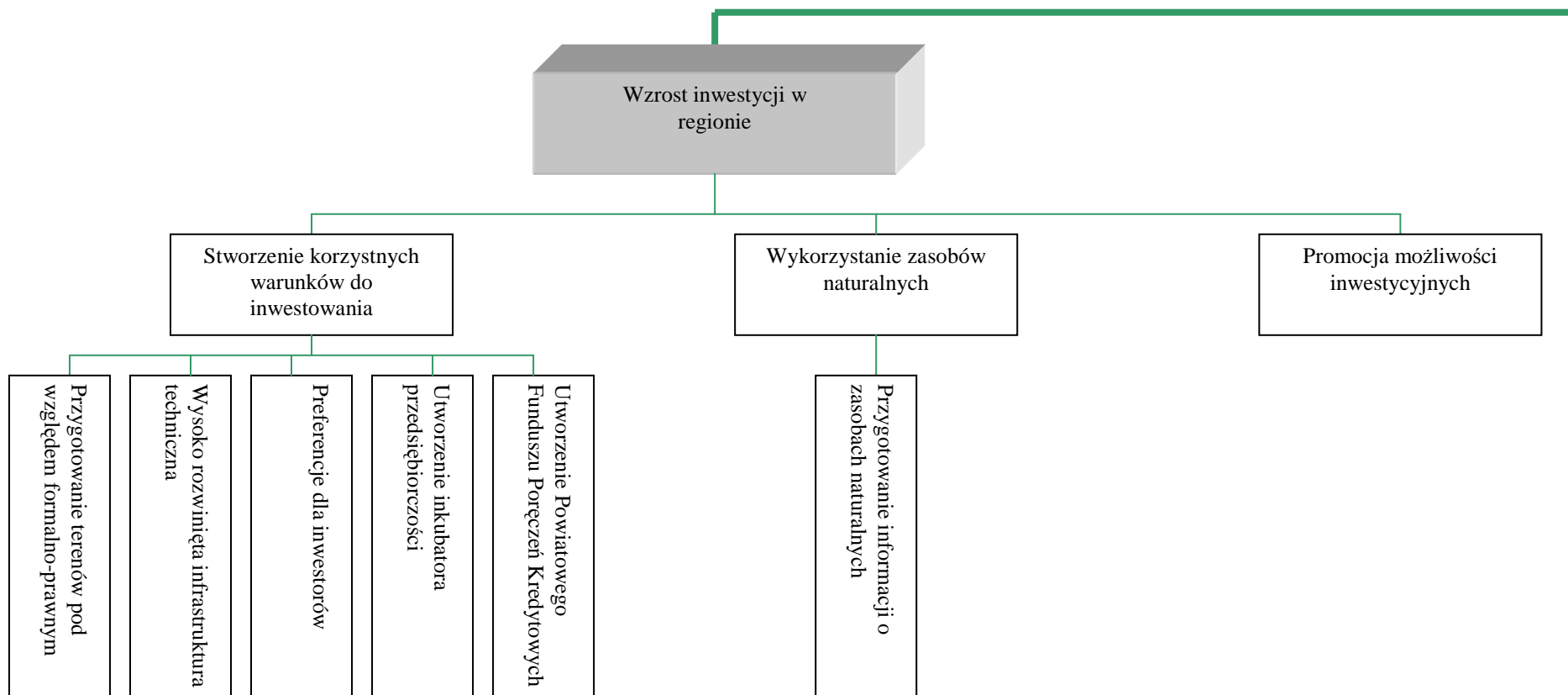
Tak, więc efektami wynikającymi z realizacji celu strategicznego będą:

- Niskie bezrobocie
- Zasobne społeczeństwo
- Bezpieczny powiat.

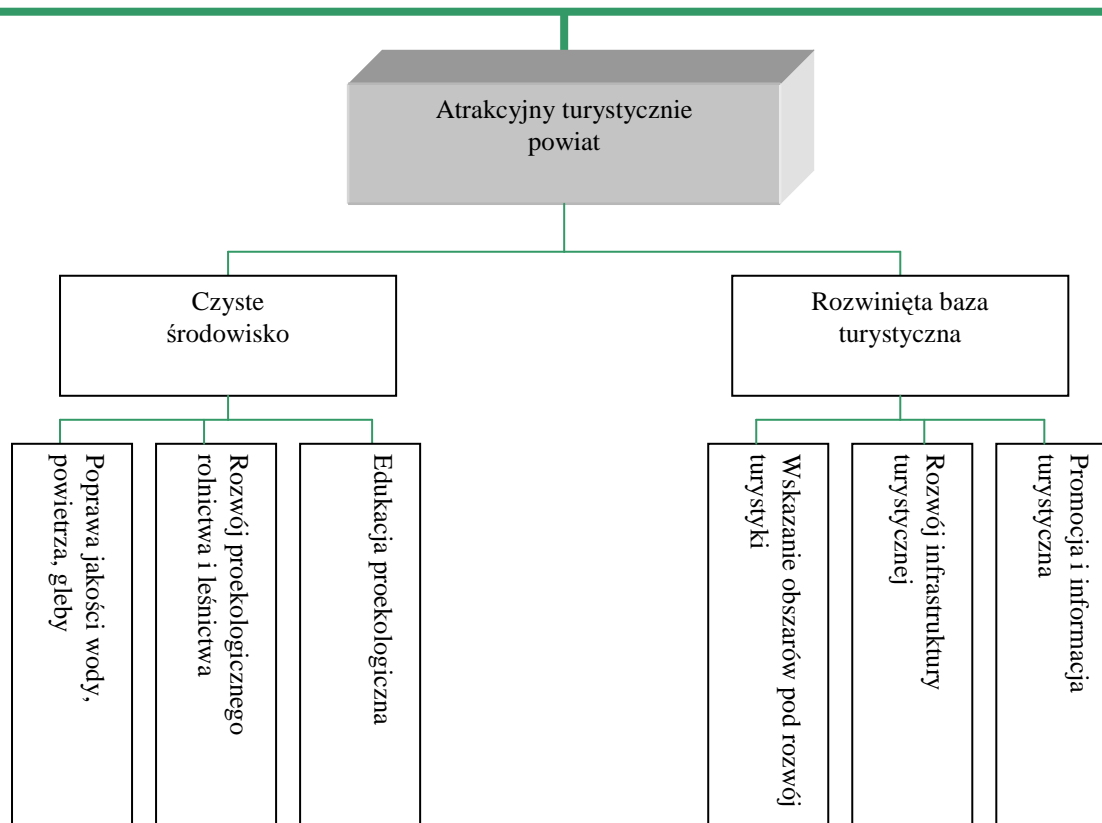
Okres realizacji strategii przyjęto na lata 2003-2012.

Strukturę „drzewa celów” przedstawiają tablice 2, 2a, 2b, 2c, 2d.

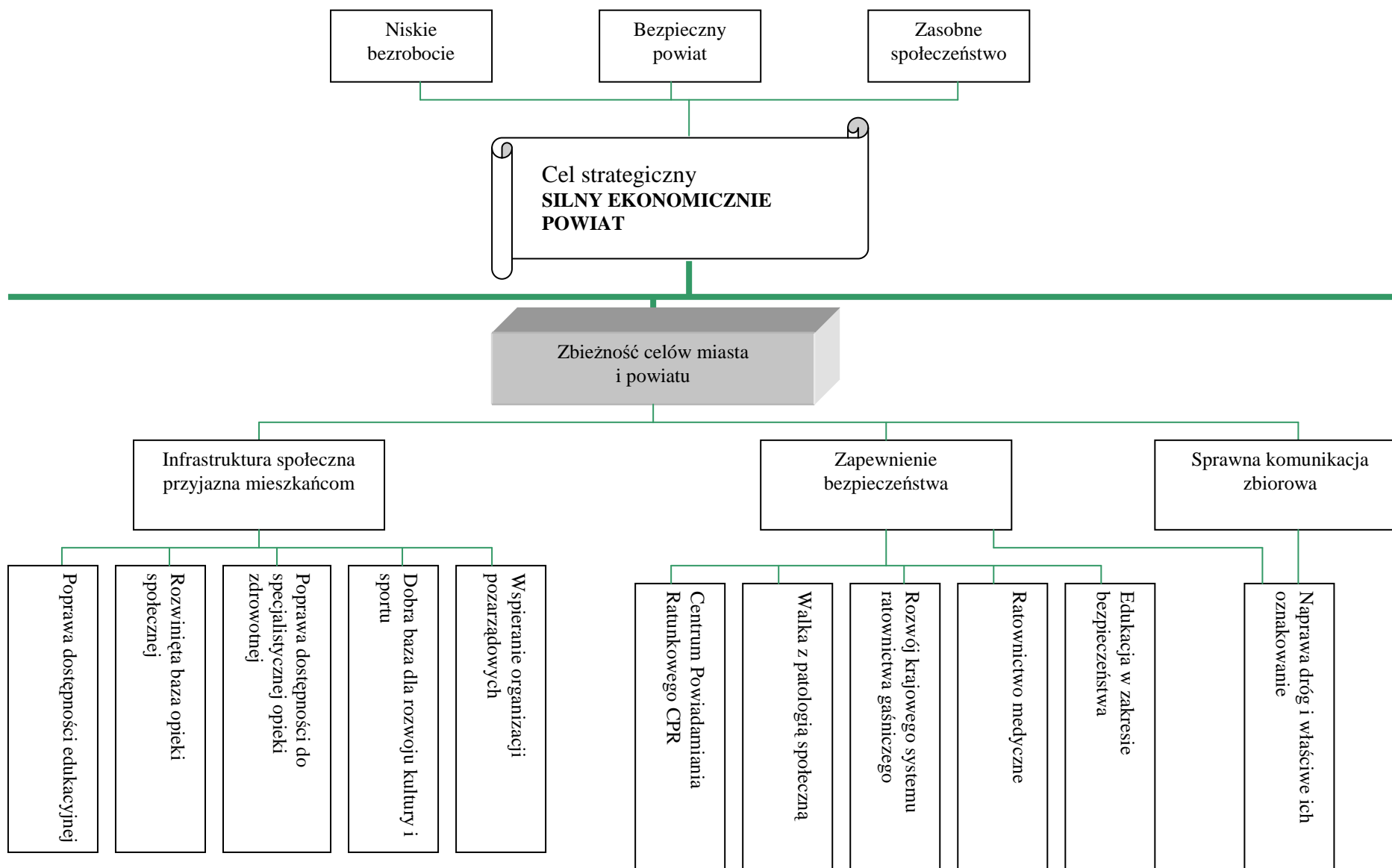
Tablica 2. Analiza celów: struktura powiązań - cel i środek do jego realizacji. Okres realizacji strategii 2003 – 2012.



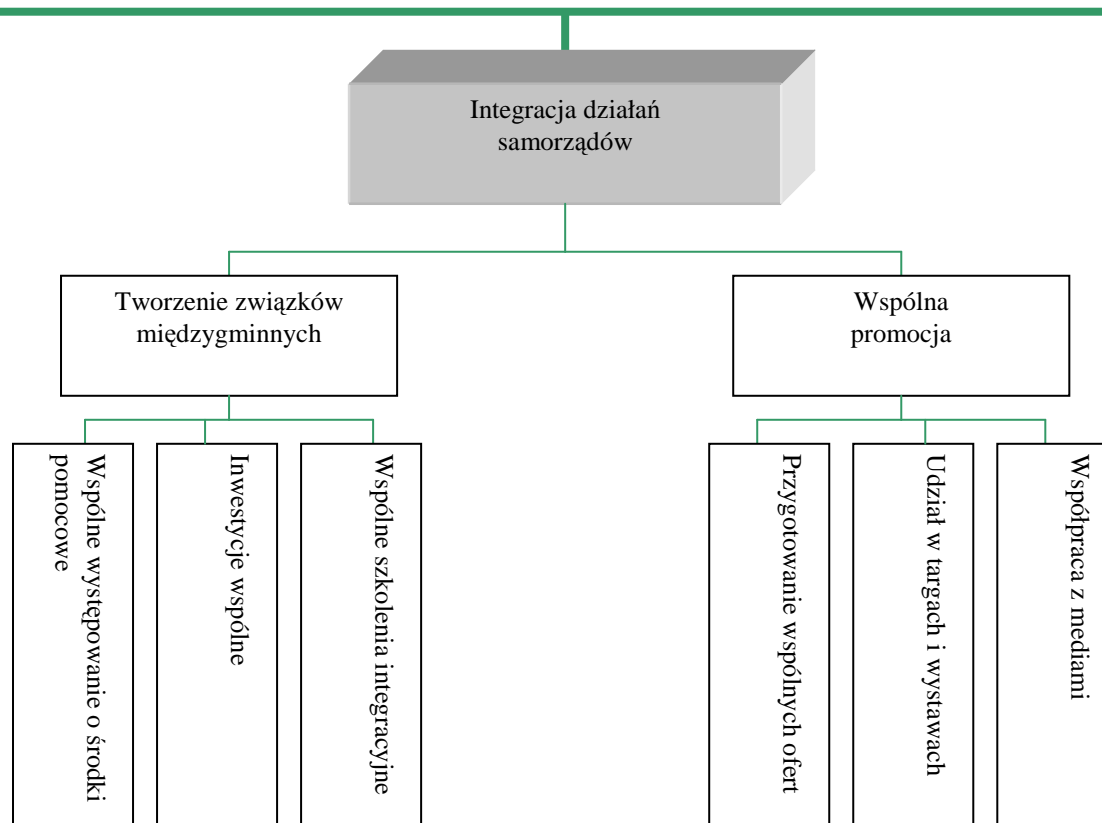
Tablica 2a. Analiza celów: struktura powiązań – cel i środek do jego realizacji. Okres realizacji strategii 2003 – 2012.



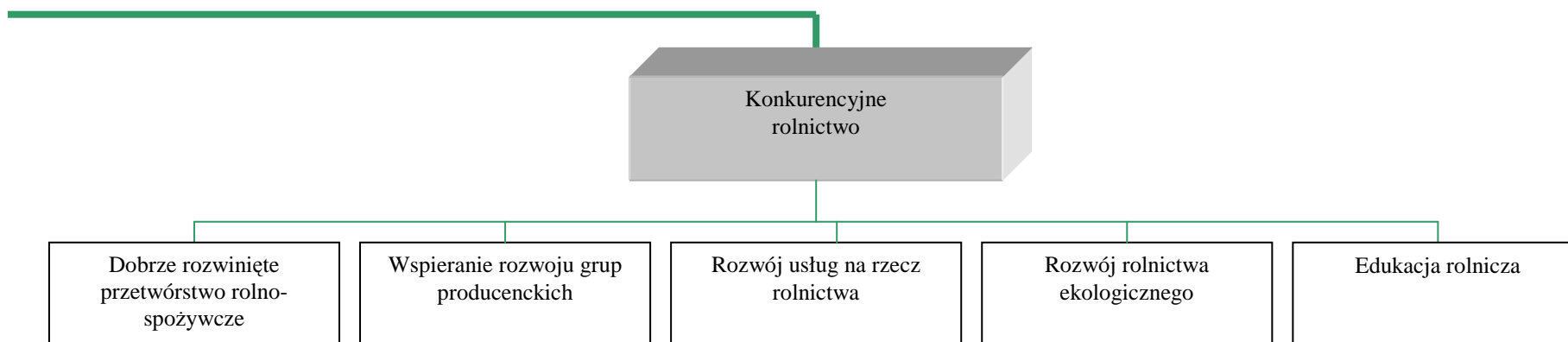
Tablica 2b. Analiza celów: struktura powiązań – cel i środek do jego realizacji. Okres realizacji strategii 2003 – 2012.



Tablica 2c. Analiza celów: struktura powiązań – cel i środek do jego realizacji. Okres realizacji strategii 2003 – 2012.



Tablica 2d. **Analiza celów: struktura powiązań – cel i środek do jego realizacji. Okres realizacji strategii 2003 – 2012.**



6. PRZEGLĄD PLANOWANIA STRATEGII (MIERNIKI)

Przeгляд planowania strategii polega na:

- opracowaniu streszczenia strategii
- określeniu wskaźników (mierników) realizacji celów
- ustaleniu źródła danych pozwalających na sprawdzenie wskaźników
- analizie ryzyka związanego z założeniami przyjętymi w strategii.

Podstawowym zadaniem mierników jest wskazywanie na stopień realizacji określonych celów. Tak więc każdy miernik powinien być obiektywnie sprawdzalny. Tą własność miernika osiąga się poprzez wyszczególnienie, w jaki sposób cel, wynik projektu, rezultat lub działanie są osiągalne w odniesieniu do:

- Ilości *Ile? lub Jak wiele?*
- Jakości *Jak dobrze?*
- Czasu *Do kiedy?*
- Miejsca *Gdzie?*

Wskaźniki muszą skupiać się na najważniejszych cechach celu stanowiąc podstawę monitoringu.

Przeгляд planowania strategii (mierniki)

CELE	MIERNIK/ WSKAŹNIK	INFORMACJA O MIERNIKU/ WSKAŹNIKU	ZAŁOŻENIA/ ZAGROZENIA
Cel strategiczny			
Cele cząstkowe			

Tablica 3. Przegląd planowania strategii (mierniki)

CELE	MIERNIK/ WSKAŹNIK	INFORMACJA O MIERNIKU/ WSKAŹNIKU	ZAŁOŻENIA/ ZAGROŻENIA
CEL STRATEGICZNY Silny ekonomicznie powiat			
CELE CZĄSTKOWE 1. Wzrost inwestycji w regionie	<p>Ilość nowo utworzonych podmiotów gospodarczych netto/rocznie</p> <p>Ilość nowych inwestorów zewnętrznych (spoza powiatu) do 2012 r.</p> <p>Ilość nowych miejsc pracy rocznie</p> <p>Spadek poziomu bezrobocia rocznie</p> <p>Ilość nowych nawierzchni dróg w km/rocznie</p> <p>Ilość zmodernizowanych dróg w km/rocznie</p>	<p>Urzędy Gmin</p> <p>Starostwo Powiatowe, Urzędy Gmin</p> <p>Powiatowy Urząd Pracy</p> <p>Powiatowy Urząd Pracy</p> <p>Zarząd Dróg Powiatowych</p> <p>Zarząd Dróg Powiatowych</p>	
2. Atrakcyjny turystycznie powiat	<p>Ilość nowych szlaków turystycznych w km do 2012 r.</p> <p>Ilość organizowanych imprez rekreacyjno-sportowych rocznie</p> <p>Ilość turystów odwiedzających powiat rocznie</p>	<p>Starostwo Powiatowe, Urzędy Gmin</p> <p>Starostwo Powiatowe, Urzędy Gmin</p> <p>Starostwo Powiatowe</p>	

	<p>Ilość nowych miejsc noclegowych powstałych do 2012 r.</p> <p>Udział w targach turystycznych min. raz w roku</p>	<p>Starostwo Powiatowe, Urzędy Gmin</p> <p>Starostwo Powiatowe, Urzędy Gmin</p>	
3. Zbieżność celów miasta i powiatu	<p>Ilość nowych kierunków kształcenia w szkołach ponadgimnazjalnych do 2012 r.</p> <p>Zintegrowany system ratownictwa do 2007 r.</p> <p>Ilość nowych poradni specjalistycznych w powiecie do 2006 r.</p> <p>Ilość zorganizowanych rocznie spotkań dotyczących bezpieczeństwa publicznego oraz patologii społecznych</p> <p>Ilość obiektów użyteczności publicznej dostosowanych dla osób niepełnosprawnych do 2012 r.</p>	<p>Starostwo Powiatowe</p> <p>Starostwo Powiatowe</p> <p>Starostwo Powiatowe</p> <p>Starostwo Powiatowe</p> <p>Starostwo Powiatowe</p>	
4. Integracja działań samorządów	<p>Ilość spotkań rocznie samorządów gmin i powiatu</p> <p>Ilość wspólnych projektów współfinansowanych ze środków pomocowych do 2012 r.</p> <p>Ilość imprez o zasięgu powiatowym rocznie</p>	<p>Starostwo Powiatowe</p> <p>Starostwo Powiatowe</p> <p>Starostwo Powiatowe</p>	

	<p>Udział w wystawach i targach min. dwa razy rocznie</p> <p>Ilość wspólnych szkoleń rocznie</p>	<p>Starostwo Powiatowe</p> <p>Starostwo Powiatowe</p>	
5. Konkurencyjne rolnictwo	<p>Ilość przedsiębiorstw zajmujących się przetwórstwem rolno-spożywczym do 2012 r.</p> <p>Ilość gruntów przeznaczonych pod produkcję żywności ekologicznej do 2012 r.</p> <p>Ilość szkoleń oraz wyjazdów studialnych rocznie</p> <p>Utworzenie inkubatora przedsiębiorczości do 2006 r.</p> <p>Utworzenie Funduszu Poręczeń Kredytowych do 2005 r.</p>	<p>Starostwo Powiatowe, Urzędy Gmin</p> <p>Starostwo Powiatowe, Urzędy Gmin</p> <p>Starostwo Powiatowe, Ośrodek Doradztwa Rolniczego</p> <p>Starostwo Powiatowe</p> <p>Starostwo Powiatowe</p>	

7. HARMONOGRAM DZIAŁAŃ

Harmonogram działań polega na zamieszczeniu programu w formie tabeli, która zawiera w sobie cele cząstkowe (operacyjne), podcele oraz zadania, dzięki którym osiągnięte zostaną wymienione cele. Harmonogram działań stanowi szczegółowy wykaz kolejnych zadań służących do realizacji celu i zawiera:

- zwięzły opis danego zadania
- horyzont czasowy trwania danego zadania
- określenie wysokości niezbędnego budżetu
- określenie źródeł pochodzenia budżetu
- określenie jednostki odpowiedzialnej za realizację zadania.

Harmonogram działań

CELE/ DZIAŁANIA	OD KIEDY	DO KIEDY	ŹRÓDŁO POCHODZENIA BUDŻETU	JEDNOSTKA ODPOWIEDZIALNA

Pełen zakres harmonogramu działań przedstawia **tablica 4**.

Tablica 4. Harmonogram działań. Okres realizacji strategii 2003 – 2012.

CELE/ZADANIA	OD KIEDY	DO KIEDY	WYSOKOŚĆ BUDŻETU	ŹRÓDŁO POCHODZENIA BUDŻETU	JEDNOSTKA ODPOWIEDZIALNA
1. WZROST INWESTYCJI W REGIONIE					
1.1 Stworzenie korzystnych warunków do inwestowania	2003	2012			
1.1.1 Wskazanie terenów pod inwestycje	Etap I 2003 Etap II 2006	2004 2008			Samorządy gmin we współpracy z zarządem powiatu
1.1.2 Przygotowanie terenów pod względem formalno-prawnym	Etap I 2003 Etap II 2006	2006 2011	150 000 50 000	Budżety gmin Budżet powiatu	Samorządy gmin
1.1.3 Uzbrojenie terenów pod inwestycje na terenie gmin	2003	2012	5 000 000	Budżety gmin, Budżet powiatu, Środki pomocowe	Samorządy gmin

1.1.3.1 Utworzenie parku przemysłowego	Etap I Biały Bór 2004	2006		Budżety gmin, Budżet powiatu, Środki pomocowe	Samorządy gmin we współpracy z zarządem powiatu
1.1.3.1 Utworzenie parku przemysłowego	Etap II Zakurzewo 2004	2010		Budżety gmin, Budżet powiatu, Środki pomocowe	Samorządy gmin we współpracy z zarządem powiatu
1.1.4 Poprawa stanu infrastruktury drogowej	2003	2012		Budżet powiatu, Budżety gmin, Środki pomocowe	Samorządy gmin we współpracy z zarządem powiatu
1.1.4.1 Budowa i modernizacja dróg powiatowych	2003	2012	50 000 000	Budżet powiatu, Środki pomocowe	Zarząd powiatu
1.1.4.1.1 Droga ze zjazdu autostradowego Biały Bór w kierunku północnym Malbork, Olsztyn: <ul style="list-style-type: none"> • Biały Bór • Piaski • Węgrowo • Lisie Kąty 	2004	2011		Budżet państwa, Budżet powiatu, Budżety gmin, Środki pomocowe	Generalna Dyrekcja Dróg Krajowych i Autostrad, Zarząd Województwa, Zarząd powiatu
1.1.4.1.2 Budowa obwodnic dla Łasina i Radzyna Chełmińskiego	2008	2011		Budżet powiatu, Środki pomocowe	Generalna Dyrekcja Dróg Krajowych i Autostrad, Zarząd Województwa, Zarząd powiatu
1.1.4.2 Budowa i modernizacja dróg gminnych	2003	2012		Budżety gmin, Środki pomocowe	Samorządy gmin
1.1.5 Wspólna promocja terenów inwestycyjnych	2003	2012		Budżet powiatu, Budżety gmin	Zarząd powiatu we współpracy z samorządami gmin

1.1.6 Utworzenie inkubatora przedsiębiorczości	2004	2006		Budżet powiatu, Budżety gmin, Środki pomocowe	Zarząd powiatu we współpracy z samorządami gmin
1.1.7 Utworzenie Powiatowego Funduszu Poręczeń Kredytowych	2004	2005	600.000	Budżet powiatu, Budżety gmin, Środki pomocowe	Zarząd powiatu we współpracy z samorządami gmin
1.2 Wykorzystanie zasobów naturalnych	2003	2012			
1.2.1 Inwentaryzacja zasobów	2003	2004		Budżet powiatu, Budżety gmin	Zarząd powiatu we współpracy z samorządami gmin
1.2.2 Bank zasobów naturalnych do wykorzystania	2004	2004		Budżet powiatu, Środki pomocowe	Zarząd powiatu
1.3 Gazyfikacja gmin powiatu grudziądzkiego	2004	2012		Rejonowy Zakład Gazowniczy, Budżet powiatu, Budżety gmin, Środki pomocowe	Zarząd powiatu we współpracy z samorządami gmin
2. ATRAKCYJNY TURYSTYCZNIE POWIAT					
2.1 Czyste środowisko	2003	2012			
2.1.1 Modernizacja i budowa sieci wodociągowej	2003	2012		Budżety gmin, Środki pomocowe, Użytkownicy	Samorzady gmin

2.1.2 Budowa sieci kanalizacyjnej w gminach	2003	2012		Budżety gmin, Środki pomocowe, Użytkownicy	Samorządy gmin
2.1.3 Modernizacja oczyszczalni ścieków	2003	2008		Budżety gmin, Środki pomocowe	Samorządy gmin
2.1.4 Budowa przyzagrodowych oczyszczalni ścieków (w zabudowie rozproszonej)	2003	2012		Budżety gmin, Środki pomocowe, Inwestorzy	Inwestorzy
2.1.5 Wspieranie budowy płyt gnojowych w gospodarstwach rolnych	2003	2008		Budżety gmin, Środki pomocowe, Inwestorzy	Inwestorzy
2.1.6 Zagospodarowanie odpadów stałych w powiecie	2003	2012		Budżet powiatu, Budżety gmin, Środki pomocowe	Zarząd powiatu we współpracy z samorządami gmin
2.1.6.1 Budowa powiatowego składowiska odpadów	2003	2008		Budżet powiatu, Budżety gmin, Środki pomocowe	Zarząd powiatu we współpracy z samorządami gmin
2.1.6.2 Modernizacja i rozbudowa istniejących składowisk odpadów	2003	2011		Budżety gmin, Środki pomocowe	Samorządy gmin
2.1.6.3 Budowa powiatowego grzebowiska zwierząt	2003	2005		Budżet powiatu, Budżety gmin, Środki pomocowe	Zarząd powiatu
2.1.6.4 Usunięcie azbestu ze środowiska (pokrycia dachowe, rury wodociągowe)	2003	2012		Budżet powiatu, Budżety gmin, Środki pomocowe, Użytkownicy	Samorządy gmin we współpracy z zarządem powiatu
2.1.7 Wykorzystanie alternatywnych (odnawialnych) źródeł energii	2003	2012		Inwestorzy, Środki pomocowe	Inwestorzy

2.1.8 Promocja edukacji ekologicznej społeczeństwa	2003	2012		Budżet powiatu, Budżety gmin, Środki pomocowe	Zarząd powiatu we współpracy z samorządami gmin
2.2 Rozwinięta baza turystyczna	2003	2012		Budżet powiatu, Budżety gmin, Środki pomocowe, Inwestorzy	Zarząd powiatu we współpracy z samorządami gmin, Inwestorzy
2.2.1 Gospodarstwa agroturystyczne	2003	2012		Inwestorzy/Rolnicy, Środki pomocowe	Inwestorzy/Rolnicy
2.2.2 Rozwój turystyki kwalifikowanej (piesza, rowerowa, itp.)	2003	2012		Budżet powiatu, Budżety gmin, Środki pomocowe	Zarząd powiatu we współpracy z samorządami gmin
2.2.3 Turystyka leczniczo-uzdrowiskowa	2003	2008		Inwestorzy, Środki pomocowe	Inwestorzy
2.2.4 Wskazanie terenów pod infrastrukturę turystyczną w gminach	2003	2012		-	Samorządy gmin
2.2.5 Rozwój infrastruktury turystycznej w gminach	2003	2012		Budżety gmin, Środki pomocowe	Samorządy gmin we współpracy z zarządem powiatu
2.2.6 Przygotowanie oferty turystycznej	2003	2004		Budżet powiatu, Budżety gmin	Zarząd powiatu we współpracy z samorządami gmin
2.2.7 Promocja ofert turystycznych	2003	2012		Budżet powiatu, Budżety gmin	Zarząd powiatu we współpracy z samorządami gmin

2.2.8 Turystyczne zagospodarowanie rzeki Osy	2003	2006		Budżet powiatu, Budżety gmin, Środki pomocowe	Zarząd powiatu we współpracy z samorządami gmin
3. ZBIEŻNOŚĆ CELÓW MIASTA I POWIATU					
3.1 Infrastruktura społeczna przyjazna mieszkańcom	2003	2012			
3.1.1 Poprawa dostępności edukacyjnej				Budżet państwa, Budżet powiatu, Budżet miasta Grudziądzka	Zarząd powiatu we współpracy z samorządami gmin
3.1.1.1 Wprowadzenie nowych typów szkół i rozszerzenie istniejącej sieci szkół dla młodzieży i dorosłych	2003	2007		Budżet państwa, Budżet powiatu, Budżet miasta Grudziądzka	Zarząd powiatu we współpracy z samorządami gmin
3.1.1.2 Zwiększenie inwestycji oświatowych – remonty, wyposażenie, środki dydaktyczne	2003	2012		Budżet państwa, Budżet powiatu, Budżet miasta Grudziądzka	Zarząd powiatu we współpracy z samorządami gmin
3.1.2 Rozwinięta baza opieki społecznej	2003	2012		Budżet państwa, Budżet samorządu województwa, Budżet powiatu, Budżety gmin, Państwowy Fundusz Rehabilitacji osób Niepełnosprawnych, Środki pomocowe	Zarząd powiatu we współpracy z samorządami gmin

3.1.2.1 Wprowadzenie nowych i rozszerzenie dziennych form wsparcia (domy środowiskowe, mieszkania chronione, hostelle, itp.)	2004	2012		Budżet samorządu województwa, Budżet powiatu, Budżety gmin, Państwowy Fundusz Rehabilitacji osób Niepełnosprawnych, Środki pomocowe	Zarząd powiatu, Powiatowe Centrum Pomocy Rodzinie
3.1.2.2 Utworzenie Domu Pomocy Społecznej	2004	2007		Budżet samorządu województwa, Budżet powiatu, Budżety gmin, Państwowy Fundusz Rehabilitacji osób Niepełnosprawnych, Środki pomocowe	Zarząd powiatu we współpracy z samorządami gmin
3.1.2.3 Zwiększenie inwestycji mających na celu dochodzenie do standardów w placówkach opiekuńczo-wychowawczych	2003	2006		Budżet państwa, Budżet powiatu, Środki pomocowe, Sponsorzy	Zarząd powiatu, Kierownik Powiatowego Centrum Pomocy Rodzinie
3.1.3 Poprawa dostępności do specjalistycznej opieki zdrowotnej	2003	2012		Organ założycielski, Budżet powiatu	Zarząd powiatu, Dyrektor Samodzielnego Publicznego Zakładu Opieki Zdrowotnej
3.1.3.1 Organizacja poradni specjalistycznych w powiecie	2004	2006		Organ założycielski, Budżet powiatu	Zarząd powiatu, Dyrektor Samodzielnego Publicznego Zakładu Opieki Zdrowotnej
3.1.3.2 Poszerzenie możliwości diagnostycznych i leczniczych w szpitalu	2004	2010		Organ założycielski, Budżet powiatu	Zarząd powiatu, Dyrektor Samodzielnego Publicznego Zakładu Opieki Zdrowotnej

3.1.3.3 Utworzenie powiatowego zespołu ds. orzekania stopnia niepełnosprawności	2003	2003		Budżet samorządu województwa, Budżet powiatu	Zarząd powiatu
3.1.4 Dobra baza dla rozwoju kultury i sportu	2003	2012		Budżet powiatu, Budżety gmin	Zarząd powiatu we współpracy z samorządami gmin
3.1.4.1 Zwiększenie dostępności istniejących sal gimnastycznych	2003	2012		Budżet powiatu, Budżety gmin	Zarząd powiatu we współpracy z samorządami gmin
3.1.4.2 Budowa powiatowego centrum sportu i rekreacji (basen, siłownia, sala gimnastyczna, itp.)	2005	2009		Budżet państwa, Budżet powiatu, Fundusze celowe, Środki pomocowe, Sponsorzy	Zarząd powiatu
3.1.4.3 Renowacja parków przypałacowych na terenie powiatu	2004	2007		Wojewódzki Fundusz Ochrony Środowiska, Budżet powiatu, Budżety gmin, Środki pomocowe	Zarząd powiatu
3.1.5 Wspieranie organizacji pozarządowych o zasięgu powiatowym	2003	2012		Budżet powiatu, Środki pomocowe, Fundacje i stowarzyszenia	Zarząd powiatu, Fundacje i stowarzyszenia
3.1.5.1 Organizacja szkoleń w celu uaktywnienia istniejących organizacji pozarządowych	2003	2012		Budżet powiatu, Środki pomocowe, Fundacje i stowarzyszenia	Zarząd powiatu, Fundacje i stowarzyszenia
3.1.5.2 Utworzenie powiatowego stowarzyszenia na rzecz osób niepełnosprawnych	2003	2003		Budżet powiatu, Budżety gmin, Środki pomocowe	Zarząd powiatu we współpracy z samorządami gmin, Organizacje pozarządowe
3.2 Zapewnienie bezpieczeństwa	2003	2012			

3.2.1 Centrum Powiadamiania Ratunkowego	2004	2007		Organ założycielski, Budżet państwa, Budżet samorządu województwa, Budżet powiatu i miasta Grudziądzka	Zarząd powiatu we współpracy z zarządem miasta Grudziądzka
3.2.1.1 Zorganizowanie kadry i bazy lokalowej	2004	2007		Organ założycielski, Budżet państwa, Budżet samorządu województwa, Budżet powiatu i miasta Grudziądzka	Zarząd powiatu we współpracy z zarządem miasta Grudziądzka
3.2.2 Walka z patologią społeczną	2003	2012		Budżet samorządu województwa, Budżet powiatu, Środki pomocowe, Środki własne uczestników	Zarząd powiatu we współpracy z zarządem Grudziądzka, Komendant Miejski Policji, Powiatowe Centrum Pomocy Rodzinie, Służby specjalne
3.2.2.1 Kształcenie kadry specjalistycznej	2003	2012		Budżet samorządu województwa, Budżet powiatu, Środki pomocowe, Środki własne uczestników	Zarząd powiatu we współpracy z zarządem Grudziądzka, Komendant Miejski Policji, Powiatowe Centrum Pomocy Rodzinie, Służby specjalne
3.2.2.2 Utworzenie poradni psychologiczno-pedagogicznej, terapia rodzinna	2005	2007		Budżet powiatu, Budżety gmin, Środki pomocowe	Zarząd powiatu

3.2.3 Rozwój Krajowego Systemu Ratownictwa Gaśniczego	2004	2012		Budżet państwa, Budżet powiatu	Zarząd powiatu we współpracy z gminami, Komenda Miejska Państwowej Straży Pożarnej
3.2.3.1 Wprowadzenie dodatkowych jednostek do Krajowego Systemu Ratownictwa Gaśniczego i ich wyposażenie	2004	2012		Budżet państwa, Budżet powiatu	Zarząd powiatu we współpracy z gminami, Komenda Miejska Państwowej Straży Pożarnej
3.2.4 Ratownictwo medyczne	2004	2008		Organ założycielski, Budżet samorządu województwa Budżet powiatu, Budżety gmin	Organ założycielski, Dyrektor jednostki
3.2.4.1 Zorganizowanie na bazie szpitala punktu stacjonowania karetok „R” i organizacja szkoleń	2004	2008		Organ założycielski, Budżet samorządu województwa Budżet powiatu, Budżety gmin	Organ założycielski, Dyrektor jednostki
3.3 Sprawna komunikacja zbiorowa	2003	2012			
3.3.1 Naprawa dróg i właściwe ich oznakowanie	2003	2012		Budżet powiatu, Środki pomocowe	Zarząd powiatu
3.3.1.1 Modernizacja sieci dróg powiatowych, budowa nowych	2003	2012		Budżet powiatu, Środki pomocowe	Zarząd powiatu

3.3.1.2 Zorganizowanie powiatowego systemu transportu osób niepełnosprawnych	2003	2005		Budżet państwa, Budżet samorządu województwa, Budżet powiatu, Państwowy Fundusz Rehabilitacji Osób Niepełnosprawnych, Środki pomocowe	Zarząd powiatu
3.3.1.3 Zniesienie barier architektonicznych w obiektach użyteczności publicznej dla osób niepełnosprawnych	2003	2012		Budżet samorządu województwa, Budżet powiatu, Budżety gmin, Państwowy Fundusz Rehabilitacji Osób Niepełnosprawnych, Środki pomocowe	Właściciele obiektów
4. INTEGRACJA DZIAŁAŃ SAMORZĄDÓW					
4.1 Tworzenie związków międzygminnych	2003	2012			
4.1.1 Opracowanie wspólnych planów inwestycyjnych	2003	2012		Budżet powiatu, Budżety gmin, Środki pomocowe	Zarząd powiatu we współpracy z gminami
4.1.2 Wspólne występowanie o środki pomocowe	2003	2012		-	Zarząd powiatu we współpracy z gminami
4.1.3 Organizacja szkoleń celem pozyskania środków pomocowych	2003	2012		Budżet powiatu, Budżety gmin, Środki pomocowe	Zarząd powiatu we współpracy z gminami

4.2 Wspólna promocja	2003	2012			
4.2.1 Przygotowanie wspólnych ofert inwestycyjnych, gospodarczych i turystycznych	2003	2012		Budżet powiatu, Budżety gmin	Zarząd powiatu we współpracy z gminami
4.2.2 Organizacja wspólnych targów i wystaw	2003	2012		Budżet powiatu, Budżety gmin, Środki pomocowe, Sponsorzy	Zarząd powiatu we współpracy z gminami
4.2.3 Udział w wystawach i targach w Polsce i zagranicą (wspólne stoisko miasta i powiatu)	2003	2012		Budżet powiatu, Budżety gmin, Środki pomocowe, Sponsorzy	Zarząd powiatu we współpracy z gminami
4.2.4 Współpraca z mediami	2003	2012		-	Zarząd powiatu we współpracy z gminami
5. KONKURENCYJNE ROLNICTWO					
5.1 Dobrze rozwinięte przetwórstwo rolno-spożywcze	2003	2012			
5.1.1 Pozyskanie inwestorów dla istniejącej bazy	2003	2012		-	Samorządy gmin we współpracy z zarządem powiatu
5.1.2 Stworzenie systemu preferencji dla inwestorów	2003	2004		-	Samorządy gmin
5.1.3 Dostosowanie infrastruktury technicznej pod rozwój przetwórstwa rolno-spożywczego	2003	2012		Budżety gmin, Budżet powiatu, Środki pomocowe	Samorządy gmin

5.1.4 Promowanie produktów lokalnych	2003	2012		Budżety gmin, Budżet powiatu, Środki pomocowe	Zarząd powiatu we współpracy z gminami
5.2 Wspieranie rozwoju grup producenckich	2003	2012			
5.2.1 Organizacja szkoleń i wyjazdów studialnych	2003	2012		Budżety gmin, Budżet powiatu, Środki pomocowe, Uczestnicy szkoleń	Zarząd powiatu we współpracy z gminami, Samorząd rolniczy, Ośrodki Doradztwa Rolniczego
5.3 Rozwój usług i drobnej wytwórczości na terenach wiejskich	2003	2012			
5.3.1 Powołanie inkubatora przedsiębiorczości (patrz pkt 1.1.6)	2004	2006		Budżety gmin, Budżet powiatu, Środki pomocowe	Zarząd powiatu we współpracy z gminami
5.3.2 Utworzenie Powiatowego Funduszu Poręczeń Kredytowych (patrz pkt 1.1.7)	2004	2005	600 000	Budżety gmin, Budżet powiatu, Środki pomocowe	Zarząd powiatu we współpracy z gminami
5.3.3 Aktywizacja zawodowa zgodnie z potrzebami rynku	2003	2012		Budżety gmin, Budżet powiatu, Środki pomocowe, Zainteresowani	Zarząd powiatu we współpracy z gminami, Samorząd rolniczy, Ośrodki Doradztwa Rolniczego
5.4 Rozwój rolnictwa ekologicznego	2003	2012			
5.4.1 Zalesianie terenów nieprzydatnych rolniczo	2003	2012		Budżet państwa, Środki pomocowe, Rolnicy	Zarząd powiatu, Nadleśnictwo

5.4.2 Propagowanie zadrzewień śródpolnych	2003	2012		Budżety gmin, Środki pomocowe, Rolnicy	Samorządy gmin, Rolnicy
5.4.3 Promowanie zdrowej żywności	2003	2012		Budżet powiatu, Budżety gmin, Środki pomocowe, Producenci	Zarząd powiatu, Samorządy gmin, Grupy producenckie, Producenci indywidualni
5.4.3.1 Szkolenia i udział w targach	2003	2012		Budżet powiatu, Budżety gmin, Środki pomocowe, Producenci	Zarząd powiatu, Samorządy gmin, Grupy producenckie, Producenci indywidualni

Zał. nr 7 do prot. nr V/2003

Uchwała Nr V/11/2003
Rady Powiatu Grudziądzkiego
z dnia 13 marca 2003 roku
w sprawie przyjęcia strategii rozwoju Powiatu Grudziądzkiego

Na podstawie art. 12 pkt 11 ustawy z dnia 5 czerwca 1998 r. o samorządzie powiatowym /Dz. U. z 2001 r. Nr 142, poz. 1592 z późn. zm./, art. 54a ust. 2 ustawy z dnia 7 lipca 1994 r. o zagospodarowaniu przestrzennym /Dz. U. z 1999 r. Nr 15, poz. 139 z późn. zm./

Rada Powiatu
uchwała, co następuje:

§ 1

Przyjmuje się strategię rozwoju Powiatu Grudziądzkiego w brzmieniu jak w załączniku do niniejszej uchwały.

§ 2

Wykonanie uchwały powierza się Zarządowi Powiatu.

§ 3

Uchwała wchodzi w życie z dniem podjęcia.

Przewodniczący Rady
A. Olejnik
mgr Adam Olejnik