

# Raport o stanie Powiatu Grudziądzkiego za 2020 rok





Spis treści:

Wstęp .....	5
I. Podstawowe dane dotyczące Powiatu Grudziądzkiego .....	6
II. Charakterystyka Powiatu Grudziądzkiego .....	7
III. Podział administracyjny Powiatu Grudziądzkiego .....	9
IV. Informacja o stanie mienia Powiatu Grudziądzkiego.....	10
IV.1. Nieruchomości Powiatu Grudziądzkiego .....	10
V. Administracja powiatowa .....	12
V.1. Struktura organizacyjna Starostwa Powiatowego w Grudziądzku .....	12
V.2. Stan zatrudnienia w Starostwie Powiatowym na dzień 31.12.2020 r. ....	12
VI. Jednostki organizacyjne Powiatu Grudziądzkiego .....	13
VI.1. Wykaz jednostek organizacyjnych .....	13
VI.2. Działalność jednostek organizacyjnych powiatu .....	13
VI.3. Stan zatrudnienia w jednostkach organizacyjnych na dzień 31.12.2020 r. ....	14
VII. Wykonanie uchwał Rady Powiatu – uchwały podjęte w 2020 r. ....	15
VIII. Finanse Powiatu Grudziądzkiego .....	20
VIII.1. Budżet Powiatu Grudziądzkiego na rok 2020 .....	20
IX. Informacja o realizacji polityk, programów i strategii .....	23
IX.1. Strategia Rozwoju Powiatu Grudziądzkiego na lata 2014 – 2024 .....	23
IX.2. Lokalny Program Wspierania Edukacji Uzdolnionej Młodzieży .....	24
IX. 3. Roczny program współpracy Powiatu Grudziądzkiego z organizacjami pozarządowymi oraz podmiotami wymienionymi w art. 3 ust. 3 ustawy o działalności pożytku publicznego i o wolontariacie na rok 2020 .....	25
IX.4. Powiatowy Program Rozwoju Pieczy Zastępczej na lata 2019 – 2020 .....	26
IX.5. Powiatowa Strategia Rozwiązywania Problemów Społecznych w Powiecie Grudziądzkim na lata 2014 - 2020 .....	27
IX.6. Powiatowy Program Przeciwdziałania Przemocy w Rodzinie oraz Ochrony Ofiar Przemocy w Rodzinie na lata 2018 – 2022 .....	28
IX.7. Program oddziaływań korekcyjno - edukacyjnych dla osób stosujących przemoc w rodzinie w powiecie grudziądzkim na lata 2016 – 2020 .....	29
IX.8. Program Ochrony Środowiska dla Powiatu Grudziądzkiego na lata 2016 – 2020 z perspektywą na lata 2021 – 2025 .....	29
IX.9. Powiatowy Program Działań na Rzecz Osób Niepełnosprawnych na lata 2017 – 2021 .....	29
X. Inne istotne działania .....	31
X.1. Ochrona zdrowia .....	31
X.2. Bezpieczeństwo publiczne .....	31
X.3. Edukacja publiczna .....	34
X.4. Edukacja ekologiczna w powiecie grudziądzkim w 2020 r. ....	40
X.5. Piecza zastępcza .....	40
X.6. Warsztaty Terapii Zajęciowej .....	42
X.7. Organizowanie imprez i zawodów sportowych na szczeblu powiatowym .....	43
X.8. Promocja powiatu w 2020 r. ....	44
X.9. Rzecznik Praw Konsumenta .....	46
X.10. Nieodpłatna pomoc prawna .....	47
X.11. Biblioteka powiatowa .....	47
X.12. Administracja publiczna .....	47
X.13. Wybrane zrealizowane zadania przez wydziały Starostwa Powiatowego w Grudziądzku .....	49
X.14. Zawarte porozumienia, umowy z jednostkami samorządu terytorialnego (2019 – 2020) .....	51
XI. Informacja o realizacji projektów współfinansowanych ze środków unijnych.....	53
XI.1. Projekt Rodzina w Centrum 2 realizowany w partnerstwie z Województwem Kujawsko – Pomorskim oraz powiatami i miastami na prawach powiatu w woj. kujawsko – pomorskim .....	53
XI.2. projekt „Wsparcie dzieci umieszczonych w pieczy zastępczej w okresie epidemii COVID -19. ....	53
XI.3. Projekt „Wsparcie osób starszych i kadry świadczącej usługi społeczne w zakresie przeciwdziałania rozprzestrzenianiu się COVID – 19, łagodzenia jego skutków na terenie województwa kujawsko – pomorskiego .....	54

XI.4. Projekt Infostrada Kujaw i Pomorza 2.0. ....	54
XI.5. Projekt „Region Nauk Ścisłych – edukacja przyszłości” .....	54
XI.6. Projekt „Dobry specjalista z łasińskiego Jagiellończyka” .....	55
XI.7. Projekt „Nowoczesne pracownie inwestycją w przyszłego pracownika” .....	55
XI.8. Projekt pn. „Budowa placówek opiekuńczo – wychowawczych: w Łasinie .....	55
XI.9. Projekt Polska Cyfrowa – Europejski Fundusz Rozwoju Regionalnego .....	55
XI.10. Podsumowanie .....	56
XII. Infrastruktura drogowa .....	61
XII.1. Sieć dróg powiatowych w kilometrażu .....	61
XII.2. Długość dróg powiatowych województwa kujawsko - pomorskiego według powiatów .....	61
XII.3. Inwestycje i remonty dróg powiatowych przeprowadzonych w 2020 r. ....	62
Spis rysunków, tabel i wykresów .....	69

**„Spotkać się to początek;  
zgodzić się to postęp;  
pracować razem to sukces.”**

**Henry Ford**

Szanowni Państwo,

zgodnie z art. 30a. ust. 1-2 ustawy z dnia 5 czerwca 1998 r. o samorządzie powiatowym Zarząd Powiatu Grudziądzkiego do dnia 31 maja jest zobowiązany do przedstawienia Radzie Powiatu raportu o stanie powiatu.

Raport obejmuje podsumowanie działalności zarządu powiatu w roku poprzednim - 2020, w szczególności realizację polityk, programów i strategii oraz uchwał rady powiatu.

*Starosta Grudziądzki*



## I. Podstawowe dane dotyczące Powiatu Grudziądzkiego

### I.1. Portret powiatu grudziądzkiego w liczbach

Tabela nr 1 Wskaźniki powiatu w liczbach

WSKAŹNIK	ROK 2020
Liczba ludności Powiatu (stan na 30 VI)	40 202
Powierzchnia (ogółem w ha):	72 776
Liczba fundacji, stowarzyszeń i organizacji społecznych na terenie Powiatu (wg utworzonej przez Starostwo Powiatowe listy stowarzyszeń):	93
Liczba turystycznych obiektów noclegowych (stan w dniu 31.07):	1
Liczba nowo zarejestrowanych podmiotów gospodarki narodowej wg grup sekcji PKD 2007:	278
Liczba osób bezrobotnych zarejestrowanych (pozostających bez pracy dłużej niż rok):	899
Liczba urodzeń żywych:	186
Liczba zgonów:	190
Saldo migracji wewnętrznych (I półrocze):	19
Saldo migracji zagranicznych (I półrocze):	13
Ludność w miastach - (stan na 30 VI):	4 992
<b>LUDNOŚĆ:</b>	
Ludność ogółem w tym (stan na 30 VI):	40 202
Kobiety (stan na 30 VI):	20 075
Mężczyźni (stan na 30 VI):	20 127

Źródło: GUS

### I.2. Jednostki organizacyjne powiatu:

- 1) Powiatowe Centrum Pomocy Rodzinie w Grudziądzu
- 2) Powiatowy Zarząd Dróg w Grudziądzu
- 3) Zespół Szkół Ponadpodstawowych w Łasinie
- 4) Placówka Opiekuńczo – Wychowawcza w Wydrznie
- 5) Placówka Opiekuńczo – Wychowawcza w Białochowie
- 6) Centrum Obsługi Placówek Opiekuńczo - Wychowawczych w Wydrznie powołane uchwałą nr XVIII/40/2020 Rady Powiatu Grudziądzkiego z dnia 16 września 2020 r. Nowa jednostka organizacyjna swoją działalność rozpoczęła 15 października 2020 r.

### I.3. Jednostki realizujące zadania na podstawie porozumień zawartych między Gminą - Miasto Grudziądz, a Powiatem Grudziądzkim:

- 1) Poradnia Psychologiczno – Pedagogiczna w Grudziądzu
- 2) Powiatowy Urząd Pracy w Grudziądzu
- 3) Powiatowy Zespół ds. Orzekania o Niepełnosprawności

### I.4. Powiatowe służby, inspekcje i straże:

- 1) Powiatowy Inspektorat Nadzoru Budowlanego w Grudziądzu

### I.5. Powiatowe służby, inspekcje i straże obsługujące zasięgiem działania miasto Grudziądz i powiat grudziądzki:

- 1) Komenda Miejska Policji w Grudziądzu
- 2) Komenda Miejska Państwowej Straży Pożarnej w Grudziądzu
- 3) Powiatowa Stacja Sanitarno - Epidemiologiczna w Grudziądzu
- 4) Powiatowy Lekarz Weterynarii w Grudziądzu

## II. Charakterystyka Powiatu Grudziądzkiego

Powiat Grudziądzki położony jest w północno - wschodniej części województwa kujawsko - pomorskiego. Sięga swoim terytorium brzegu Wisły. Od północy powiat sąsiaduje z powiatem kwidzyńskim (woj. pomorskie), od wschodu z powiatem iławskim i nowomiejskim (woj. warmińsko – mazurskie), a od południowego wschodu oraz od południa z powiatem brodnickim, wąbrzeskim i chełmińskim. Jego powierzchnia obejmuje cztery gminy wiejskie: Rogóźno, Świecie nad Osą, Gruta i Grudziądz oraz dwie gminy miejsko – wiejskie: Łasin i Radzyń Chełmiński.



Widok z Gór Łosiowych na Wisłę



Zamek krzyżacki w Radzynie Chełmińskiej

### II.1. Gospodarka Powiatu Grudziądzkiego

Podstawową funkcję gospodarczą w powiecie grudziądzkim pełni rolnictwo, szczególnie wysokotowarowe (użytki rolne zajmują aż 76% jego powierzchni). Doskonałe gleby i warunki klimatyczne doliny Dolnej Wisły, wysoka kultura agrarna obszarów o tradycjach rolniczych oraz żyzne gleby decydują o tym, że prowadzona jest intensywna produkcja rolna, zwłaszcza zbóż i roślin przemysłowych (gminy Radzyń Chełmiński, Łasin, Gruta i Świecie nad Osą). Znaczny udział w produkcji rolnej ma hodowla zwierząt (głównie gminy Radzyń Chełmiński i Gruta), a na obszarze gminy Grudziądz, Radzyń Chełmiński, Gruta i częściowo Rogóźno – gospodarka agrarna o charakterze podmiejskim.

#### II.1.1 Branże gospodarki na terenie powiatu

Dominującymi branżami gospodarki na terenie powiatu są: produkcja rolno - spożywcza, opakowań foliowych i blaszanych, stolarki okiennej i drzwiowej, wyposażenia wnętrz i mebli, urządzeń klimatyzacyjnych, maszyn do produkcji spożywczej, przewodów wysokociśnieniowych, przetworów rolno - spożywczych, sadownictwo i warzywnictwo.

#### II.1.2 Użytkowanie gruntów

Łączna powierzchnia powiatu grudziądzkiego wynosi 72 776 ha. W strukturze użytkowania gruntów największy udział zajmują powierzchnie rolne (użytki rolne), które stanowią ponad 76% całej jednostki (55 493 ha). W dalszej kolejności znajdują się grunty leśne, obejmujące blisko 16% powierzchni powiatu. Grunty pod wodami stanowią około 2,5% powierzchni. Udział pozostałych form użytkowania gruntów jest również nieznaczny: grunty zabudowane i zurbanizowane – około 3,5%, nieużytki prawie 2%, tereny różne z użytkami ekologicznymi ponad 2%.

#### II.1.3 Gospodarka leśna

Wskaźnik lesistości wynosi w Powiecie Grudziądzkim około 15% (pow. ok. 11 200 ha). Dominują tu siedliska lasów mieszanych (ok. 40% pow. lasów). Lasy mieszane w sposób naturalny sąsiadują z borami mieszanymi świeżymi, które zajmują ok. 24% powierzchni leśnej. Znaczną powierzchnię zajmują także mieszane lasy liściaste (ok. 22% pow. leśnej), które należą do najbogatszych pod względem składu gatunkowego. Pozostałe siedliska, jak bory świeże, łęgi, olsy i inne, mają udział poniżej 10%.

Około 85% powierzchni lasów stanowi własność Skarbu Państwa. Nadzór nad gospodarką leśną Skarbu Państwa prowadzą dwa Nadleśnictwa: Jamy (większość terenu powiatu) oraz Golub - Dobrzyń (niewielki fragment powiatu w południowej części). Nadzór w lasach niestanowiących własności Skarbu Państwa sprawuje starosta, który powierzył prowadzenie w jego imieniu sprawy z zakresu nadzoru nad lasami:

- Nadleśniczemu Nadleśnictwa Golub - Dobrzyń - sprawy na terenie gminy Radzyń Chełmiński,
- Nadleśniczemu Nadleśnictwa Jamy - sprawy na terenie gmin: Grudziądz, Rogóźno, Łasin, Gruta i Świecie n. Osą.

#### II.1.4. Gospodarka wodna

Grunty pod wodami zajmują około 2,5% powierzchni powiatu. Głównymi rzekami powiatu są przecinająca go równoleżnikowo rzeka Osa oraz Wisła, która stanowi prawie całą zachodnią granicę powiatu. Na terenie powiatu znajdują się liczne jeziora, a największe spośród nich – Kuchnia, Nogat, Zamkowe i Mełneńskie wykorzystywane są do uprawiania turystyki wodnej. Gospodarowaniem wodami należącymi do Skarbu Państwa oraz związanym z nimi mieniem zajmuje się Państwowe Gospodarstwo Wodne Wody Polskie.



### III. Podział administracyjny Powiatu Grudziądzkiego

Sołectwa wchodzące w skład gmin powiatu grudziądzkiego:

**Gmina Gruta:** Annowo, Boguszewo, Dąbrówka Królewska, Gołębiewko, Gruta, Jasiewo, Kitnowo, Mełno Cukrownia, Mełno ZSD, Nicwałd, Okonin, Orle, Plemięta, Pokrzywno, Salno, Słup, Wiktorowo.

**Gmina Grudziądz:** Dusocin, Sosnówka - Brankówka, Gogolin, Grabowiec, Turznice, Węgrowo, Mokre, Ruda, Skarszewy, Rozgarty, Pieńki Królewskie, Nowa Wieś, Sztynwag, Świerkocin, Mały Rudnik, Stary Folwark, Biały Bór, Zakurzewo, Marusza, Wielkie Lniska, Wielki Wełcz, Piaski, Parski, Szynych, Wałdowo Szlacheckie.

**Miasto i Gmina Łasin:** Goczałki, Huta Strzelce, Jakubkowo, Jankowice, Kozłowo, Nogat, Nowe Błonowo, Nowe Mosty, Plesewo, Przesławice, Stare Błonowo, Szczepanki, Szonowo, Szywnaład, Łasin Wybudowanie, Wydrzno, Zawda, Zawdzka Wola.

**Gmina Świecie nad Osą:** Partęczyny, Lisnowo, Mędrzyce, Karolewo – Szarność, Świecie nad Osą, Białobłoty, Bursztynowo, Kitnówko – Nowy Młyn, Linowo, Lisnówko, Rychnowo, Widlice.

**Miasto i Gmina Radzyń Chełmiński:** Czeczewo, Dębieniec, Gawłowice, Gołębiewo, Kneblowo, Mazanki, Nowy Dwór, Radzyń Wieś, Radzyń Wybudowanie, Radzyń Chełmiński, Rywałd, Stara Ruda, Szumiłowo, Zakrzewo, Zielnowo.

**Gmina Rogóźno:** Białochowo, Budy, Bukowiec, Gubiny, Kłódka, Rogóźno-Zamek, Skurgwy, Szembruczek, Szembruk, Zarośle.

Rys. nr 1 Podział administracyjny Powiatu Grudziądzkiego



#### IV. Informacja o stanie mienia Powiatu Grudziądzkiego

##### IV.1. Nieruchomości Powiatu Grudziądzkiego:

Powiat Grudziądzki jest właścicielem następujących nieruchomości:

- 1) Siedziba Starostwa Powiatowego przy ul. Małomłyńskiej 1 w Grudziądzu (nieruchomość położona w Grudziądzu, obręb 035, oznaczona jako działki nr 47, 48, 49, 50, 51, 52, 53, 54, 55, 56, 58, 59, 60, 61, 62, 63, 64, 65, 66 o łącznej powierzchni 0,4013 ha)
- 2) Siedziba Powiatowego Zarządu Dróg przy ul. Paderewskiego 233 w Grudziądzu (nieruchomość położona w Grudziądzu, obręb 156, oznaczona jako działki nr 67/6 i 68/2 o łącznej powierzchni 0,5283 ha)
- 3) Zespół Szkół Ponadpodstawowych w Łasinie (nieruchomość położona w Łasinie, oznaczona jako działki nr 559/1, 559/2, 559/3, 559/4 o łącznej powierzchni 0,8900 ha)
- 4) Warsztaty Zespołu Szkół Ponadpodstawowych w Łasinie (nieruchomość położona w Łasinie, oznaczona jako działki nr 598/4, 598/5 o łącznej powierzchni 0,8647 ha)
- 5) Placówka Opiekuńczo – Wychowawcza w Białochowie (nieruchomość położona w Białochowie, oznaczona jako działka nr 53/28 o powierzchni 4,3796 ha)
- 6) Placówka Opiekuńczo – Wychowawcza w Wydrznie oraz Centrum Obsługi Placówek Opiekuńczo-Wychowawczych (nieruchomość położona w Wydrznie, oznaczona jako działka nr 114/1 o powierzchni 8,8400 ha)
- 7) nieruchomość położona w Grucie, oznaczona jako działki nr 453/1 i 453/5 o łącznej powierzchni 0,5283 ha, na której zlokalizowany jest budynek obecnie wykorzystywany do prowadzenia Warsztatów Terapii Zajęciowej
- 8) nieruchomości zajęte pod drogi powiatowe. Obecnie Powiat Grudziądzki jest właścicielem 924 działek o łącznej powierzchni 439,7300 ha

RAPORT O STANIE POWIATU GRUDZIĄDZKIEGO ZA 2020 ROK

Tabela nr 2 Informacja o stanie mienia jednostki samorządu terytorialnego (w tys. zł)

Lp.	Wyszczególnienie składników mienia komunalnego	Wartość na dzień 31.12.2019 r. netto	Wartość na dzień 31.12.2019 r. brutto	Przychody 2020 r.	Rozchody 2020 r.	Wartość na dzień 31.12.2020 r. brutto	Wartość na dzień 31.12.2020 r. netto.	Dane dotyczące rodzaju praw majątkowych – z rubryki 8 zestawienia przypadku w tys. zł na:						Dochody 2020 rok	
								Prawo własności	Mienie w zarządzie	Wierzytelności	Użytkowanie wieczyste	Najem	Dzierżawa		Inne*
1.	Powiatowy Zarząd Dróg w Grudziądzu	49 574,0	185 002,6	14 630,8	298,9	199 334,4	61 262,2								
2.	Placówka Opiekuńczo – Wychowawcza w Wydrznie	1 069,9	1 626,0	882,9	3,0	2 505,94	1 942,5								0,8
3.	Placówka Opiekuńczo – Wychowawcza w Białochowie	1 996,2	3 880,2			3 880,2	1 919,3								
4.	Centrum Obsługi Placówek Opiekuńczo – Wychowawczych w Wydrznie			882,9	882,9										
5.	Starostwo Powiatowe w Grudziądzu	1 889,2	3 231,9	1 400,5	907,9	3 724,5	2 291,4							0,5	23,9
6.	Powiatowe Centrum Pomocy Rodzinie w Grudziądzu		40,1			40,1									
7.	Powiatowy Inspektorat Nadzoru Budowlanego w Grudziądzu	55,2	66,1			66,1	42,7								
8.	Zespół Szkół Ponadpodstawowych w Łasinie	1 298,1	3 821,6	135,5		3 957,2	1 343,8								14,5
9.	Drogi Powiatowe, dla których zostały wydane decyzje Wojewody	4 610,4	4 610,4	66,7	0	4 677,1	4 677,1								

\*wartość wykazana w pozycji inne dotyczy: Udziały w Banku Spółdzielczym w Łasinie – 0,5

Źródło: Sprawozdanie roczne z wykonania budżetu powiatu grudziądzkiego za rok 2020

## V. Administracja powiatowa

### V.1. Struktura organizacyjna Starostwa Powiatowego w Grudziądzu:

- 1) Wydział Organizacyjny
- 2) Wydział Finansowy
- 3) Wydział Środowiska i Budownictwa
- 4) Wydział Komunikacji
- 5) Wydział Rozwoju, Edukacji i Zarządzania Kryzysowego
- 6) Wydział Geodezji i Nieruchomości
- 7) Biuro Rady i Zarządu
- 8) Powiatowy Rzecznik Konsumentów
- 9) Inspektor Ochrony Danych
- 10) Pełnomocnik ds. Ochrony Informacji Niejawnych
- 11) Koordynator ds. Dostępności

### V.2. Stan zatrudnienia w Starostwie Powiatowym na dzień 31.12.2020 r.

V.3.1. Wydział Organizacyjny	10 etatów/10 osób
V.3.2. Wydział Finansowy	6 etatów/6 osób
V.3.3. Wydział Środowiska i Budownictwa	9,5 etatów/10 osób
V.3.4. Wydział Komunikacji	8 etatów/8 osób
V.3.5. Wydział Rozwoju, Edukacji i zarządzania Kryzysowego	3,25 etatów/3 osoby
V.3.6. Wydział Geodezji i Nieruchomości	12,6 etatów/13 osób
V.3.8. Biuro Rady i Zarządu	2 etaty/2 osoby
V.3.9. Roboty publiczne	4 etaty/4 osoby
<b>Razem:</b>	<b>54,35 etatów/56 osoby</b>

## VI. Jednostki organizacyjne Powiatu Grudziądzkiego

### VI.1. Wykaz jednostek organizacyjnych

- 1) Powiatowe Centrum Pomocy Rodzinie w Grudziądzu
- 2) Powiatowy Zarząd Dróg w Grudziądzu
- 3) Zespół Szkół Ponadpodstawowych w Łasinie
- 4) Placówka Opiekuńczo – Wychowawcza w Wydrznie
- 5) Placówka Opiekuńczo – Wychowawcza w Białochowie
- 6) Centrum Obsługi Placówek Opiekuńczo - Wychowawczych w Wydrznie

### VI.2. Działalność jednostek organizacyjnych powiatu:

#### VI.2.1. Powiatowe Centrum Pomocy Rodzinie w Grudziądzu

- 1) Piecza zastępcza
- 2) Punkt Interwencji Kryzysowej
- 3) Pomoc społeczna
- 4) Zadania finansowane ze środków PFRON
- 5) Rehabilitacja zawodowa i społeczna osób niepełnosprawnych
- 6) Pomoc dla osób usamodzielnianych
- 7) Realizacja programów i projektów

#### VI.2.2. Powiatowy Zarząd Dróg w Grudziądzu

- 1) Roboty interwencyjne, utrzymaniowe i zabezpieczające
- 2) Pielęgnacja zielni w pasie drogowym
- 3) Zadania w zakresie inżynierii ruchu
- 4) Ewidencja dróg i drogowych obiektów mostowych
- 5) Zezwolenia na zajęcia pasa drogowego
- 6) Okresowe pomiary ruchu drogowego
- 7) Okresowe kontrole stanu dróg i drogowych obiektów mostowych

#### VI.2.3. Zespół Szkół Ponadpodstawowych im. Kazimierza Jagiellończyka w Łasinie

- 1) Realizacja obowiązkowych zajęć lekcyjnych
- 2) Praktyczna nauka zawodu i praktyki zawodowe
- 3) Zajęcia pozalekcyjne
- 4) Działania wychowawczo – opiekuńcze
- 5) Poradnictwo psychologiczno – pedagogiczne
- 6) Ośrodek Egzaminacyjny OKE
- 7) Współpraca z pracodawcami

#### VI.2.4. Placówka Opiekuńczo – Wychowawcza w Wydrznie

- 1) Zadania instytucjonalnej pieczy zastępczej
- 2) Całodobowa opieka i wychowanie dzieci oraz młodzieży
- 3) Działania w celu powrotu dziecka do rodziny, umieszczenia w rodzinie przysposabiającej lub innych formach pieczy zastępczej
- 4) Przygotowywanie wychowanków do samodzielnego życia
- 5) Zajęcia wychowawcze, wyrównawcze, kompensacyjne i terapeutyczne

#### VI.2.5. Placówka Opiekuńczo – Wychowawcza w Białochowie

- 1) Zadania z instytucjonalnej pieczy zastępczej
- 2) Całodobowa opieka i wychowanie dzieci oraz młodzieży

- 3) Działania w celu powrotu dziecka do rodziny, umieszczenia w rodzinie przysposabiającej lub innych formach pieczy zastępczej
- 4) Przygotowywanie wychowanków do samodzielnego życia
- 5) Zajęcia wychowawcze, wyrównawcze, kompensacyjne i terapeutyczne

#### VI.2.6. Centrum Obsługi Placówek Opiekuńczo - Wychowawczych w Wydrznie

- 1) Zapewnianie wspólnej obsługi administracyjnej, finansowej, organizacyjnej i specjalistycznej (pedagoga, psychologa i pracownika socjalnego) następującym jednostkom organizacyjnym Powiatu Grudziądzkiego: Placówce Opiekuńczo - Wychowawczej Nr 1 w Wydrznie, Placówce Opiekuńczo - Wychowawczej w Wydrznie i Placówce Opiekuńczo-Wychowawczej Nr 3 w Białochowie (rozpoczęcie działalności 01.01.2021 r.)

#### VI.3. Stan zatrudnienia w jednostkach organizacyjnych na dzień 31.12.2020 r.

VI.3.1. Powiatowe Centrum Pomocy Rodzinie w Grudziądzu	6 etatów / 6 osób
VI.3.2. Powiatowy Zarząd Dróg w Grudziądzu	16 etatów/16 osób
VI.3.3. Zespół Szkół Ponadpodstawowych w Łasinie	
- Nauczyciele	29,55 etatów/37 osób
- Pracownicy niepedagogiczni	10,60 etatów/ 13 osób
VI.3.4. Placówka Opiekuńczo – Wychowawcza w Wydrznie	18 etatów/20 osób
VI.3.5. Placówka Opiekuńczo – Wychowawcza w Białochowie	19,20 etatów/21 osób
VI.3.6. Centrum Obsługi Placówek Opiekuńczo - Wychowawczych w Wydrznie	1 etat/1 osoba
<b>Razem:</b>	<b>101,35 etatów/115 osób</b>

VII. Wykonanie uchwał Rady Powiatu – uchwały podjęte w 2020 r.

W 2020 r. Rada Powiatu Grudziądzkiego VI kadencji podjęła 57 uchwał:

1. 8 uchwał Rady Powiatu Grudziądzkiego weszło w życie po upływie 14 dni od dnia ogłoszenia w Dzienniku Urzędowym Województwa Kujawsko – Pomorskiego.
2. 31 uchwał Rady Powiatu Grudziądzkiego weszło w życie z dniem podjęcia.
3. 8 uchwały Rady Powiatu Grudziądzkiego weszło w życie z dniem podjęcia i zostało ogłoszonych w Biuletynie Informacji Publicznej Powiatu Grudziądzkiego oraz zostało opublikowanych w Dzienniku Urzędowym Województwa Kujawsko – Pomorskiego.
4. 1 uchwała Rady Powiatu Grudziądzkiego weszła w życie z dniem 1 stycznia 2021. r.
5. 2 uchwały Rady Powiatu Grudziądzkiego weszły w życie z dniem 1 stycznia 2021 r. i zostały ogłoszone w Dzienniku Urzędowym Województwa Kujawsko – Pomorskiego oraz w Biuletynie Informacji Publicznej Powiatu Grudziądzkiego.
6. 5 uchwał weszło w życie z dniem podjęcia i zostało ogłoszonych w Biuletynie Informacji Publicznej Powiatu Grudziądzkiego.
7. 1 uchwała weszła w życie z dniem podjęcia i została ogłoszona na tablicy ogłoszeń w siedzibie Starostwa Powiatowego w Grudziądzu.
8. 1 uchwała Rady Powiatu Grudziądzkiego weszła w życie z dniem 1 stycznia 2021 r. oraz została ogłoszona w Biuletynie Informacji Publicznej Powiatu Grudziądzkiego.

Tabela nr 3 Realizacja uchwał Rady Powiatu podjętych w 2020 roku

Lp.	Data podjęcia	Numer i tytuł uchwały	Status	Sposób realizacji
1.	29.01	Uchwała Nr XIII/1/2020 zmieniająca uchwałę w sprawie uchwalenia budżetu Powiatu Grudziądzkiego na 2020 rok	zrealizowana	29.01.2020 r. poinformowano kierowników jednostek o wprowadzonych zmianach w planie dochodów i wydatków budżetowych, a realizacja planu dokonana się w jednostkach
2.	29.01	Uchwała Nr XIII/2/2020 zmieniająca uchwałę w sprawie przyjęcia Statutu Powiatu Grudziądzkiego	w trakcie realizacji	Stosowana
3.	29.01	Uchwała Nr XIII/3/2020 w sprawie ustalenia opłat za usuwanie i przechowywanie statków lub innych obiektów pływających na parkingach strzeżonych	zrealizowana	Stawki określone w uchwale były podstawą do usunięcia opłat w przypadku konieczności usuwania obiektów pływających
4.	29.01	Uchwała Nr XIII/4/2020 w sprawie wyrażenia zgody na lokalizację budowy placówki opiekuńczo – wychowawczej w Łasinie oraz na opracowanie dokumentacji technicznej	zrealizowana	Opracowano dokumentację techniczną, złożony został wniosek na dofinansowanie projektu budowy placówki opiekuńczo – wychowawczej w Łasinie
5.	29.01	Uchwała Nr XIII/5/2020 w sprawie przyjęcia planu pracy Rady Powiatu Grudziądzkiego na rok 2020	zrealizowana	Przyjęto plan pracy
6.	29.01	Uchwała Nr XIII/6/2020 w sprawie przyjęcia planu pracy Komisji budżetu i finansów, rozwoju gospodarczego i rolnictwa Rady Powiatu Grudziądzkiego na rok 2020	zrealizowana	Przyjęto plan pracy
7.	29.01	Uchwała Nr XIII/7/2020 w sprawie przyjęcia planu pracy Komisji polityki społecznej Rady Powiatu Grudziądzkiego na rok 2020	zrealizowana	Przyjęto plan pracy
8.	29.01	Uchwała Nr XIII/8/2020 w sprawie przyjęcia planu pracy Komisji rewizyjnej Rady Powiatu Grudziądzkiego na rok 2020	zrealizowana	Przyjęto plan pracy
9.	29.01	Uchwała Nr XIII/9/2020 w sprawie przyjęcia planu pracy Komisji skarg, wniosków i petycji Rady Powiatu Grudziądzkiego na rok 2020	zrealizowana	Przyjęto plan pracy
10.	29.01	Uchwała Nr XIII/10/2020 w sprawie podjęcia działań w celu utworzenia linii komunikacyjnej o charakterze użyteczności publicznej na terenie Powiatu Grudziądzkiego w 2020 r.	zrealizowana	Utworzono linię komunikacyjną o charakterze użyteczności publicznej na terenie powiatu grudziądzkiego

RAPORT O STANIE POWIATU GRUDZIĄDZKIEGO ZA 2020 ROK

11.	26.02	Uchwała Nr XIV/11/2020 zmieniająca uchwałę w sprawie uchwalenia budżetu Powiatu Grudziądzkiego na 2020 rok	zrealizowana	02.03.2020 r. poinformowano kierowników jednostek o wprowadzonych zmianach w planie dochodów i wydatków budżetowych, a realizacja planu dokonała się w jednostkach
12.	26.02	Uchwała Nr XIV/12/2020 w sprawie utworzenia linii autobusowej i wyrażenia zgody na zawarcie umowy z operatorem na świadczenie usług w zakresie publicznego transportu zbiorowego o charakterze użyteczności publicznej na terenie Powiatu Grudziądzkiego	w trakcie realizacji	Został wybrany operator, który na podstawie zawartej umowy realizuje przewozy
13.	26.02	Uchwała Nr XIV/13/2020 w sprawie przyjęcia Statutu Powiatowego Zarządu Dróg w Grudziądzu	w trakcie realizacji	Stosowana
14.	26.02	Uchwała Nr XIV/14/2020 w sprawie określenia zasad i szczegółowego trybu przyznawania honorowego tytułu „Zasłużony dla Powiatu Grudziądzkiego”	w trakcie realizacji	Przyjęcie wniosków
15.	26.02	Uchwała Nr XIV/15/2020 w sprawie rozpatrzenia petycji	zrealizowana	Rozpatrzono petycję, zawiadomiono zainteresowane strony o rozstrzygnięciu
16.	29.04	Uchwała Nr XV/16/2020 w sprawie określenia zadań finansowanych ze środków Państwowego Funduszu Rehabilitacji Osób Niepełnosprawnych przekazanych Powiatowi Grudziądzkiemu w 2020 r.	zrealizowana	Zgodnie z rocznym sprawozdaniem przedstawionym zarządowi Powiatu
17.	29.04	Uchwała Nr XV/17/2020 w sprawie udzielenia pomocy finansowej dla Miasta i Gminy Łasin	zrealizowana	Zawarto umowę, przekazano środki finansowe na częściowe pokrycie kosztów zakupu aparatu do kroi wraz z sondom dla szpitala im. Macieja z Miechowa w Łasinie
18.	3.06	Uchwała Nr XVI/18/2020 w sprawie udzielenia wotum zaufania Zarządowi Powiatu Grudziądzkiego	zrealizowana	Udzielono wotum zaufania
19.	3.06	Uchwała Nr XVI/19/2020 w sprawie zatwierdzenia sprawozdania finansowego Powiatu Grudziądzkiego wraz ze sprawozdaniem z wykonania budżetu Powiatu Grudziądzkiego za 2019 rok	zrealizowana	Przyjęto sprawozdanie
20.	3.06	Uchwała Nr XVI/20/2020 w sprawie udzielenia absolutorium Zarządowi Powiatu Grudziądzkiego za 2019 rok	zrealizowana	Udzielono absolutorium
21.	3.06	Uchwała Nr XVI/21/2020 w sprawie udzielenia pomocy finansowej dla Gminy – Miasta Grudziądz	zrealizowana	Zawarto umowę. Kwota udzielonej pomocy 80 000,00 zł na zwiększenie kosztów pracy PUP w Grudziądzu w okresie pandemii, zadanie zostało rozliczone
22.	3.06	Uchwała Nr XVI/22/2020 zmieniająca uchwałę w sprawie uchwalenia budżetu Powiatu Grudziądzkiego na 2020 rok	zrealizowana	03.06.2020 r. poinformowano kierowników jednostek o wprowadzonych zmianach w planie dochodów i wydatków budżetowych, a realizacja planu dokonała się w jednostkach
23.	3.06	Uchwała Nr XVI/23/2020 zmieniającej uchwałę w sprawie uchwalenia Wieloletniej Prognozy Finansowej Powiatu Grudziądzkiego na lata 2020 – 2023	w trakcie realizacji	Realizacja nastąpiła poprzez wykonywanie budżetu. Dane finansowe w zakresie 2020-2023 stanowią prognozę i wytyczne do budżetów obejmujących poszczególne lata budżetowe. Uchwała nie jest podstawą do wydatkowania środków
24.	3.06	Uchwała Nr XVI/24/2020 w sprawie dopuszczenia zapłaty opłat oraz niepodatkowych należności budżetowych stanowiących dochody budżetu Powiatu Grudziądzkiego instrumentem płatniczym	zrealizowana	Dopuszczono możliwość zapłaty podatków, stanowiących dochody budżetu powiatu instrumentem płatniczym, w tym instrumentem płatniczym, na którym przechowywany jest pieniądz elektroniczny. W biurze obsługi interesanta, na parterze budynku zamontowano terminal płatniczy, przeszkolono pracowników obsługujących.
25.	3.06	Uchwała Nr XVI/25/2020 w sprawie rozpatrzenia petycji w interesie publicznym w zakresie zmiany przepisów prawa miejscowego (wprowadzenie lokalnej „tarczy antykrzysowej”)	zrealizowana	Rozpatrzono petycję, zawiadomiono zainteresowane strony o rozstrzygnięciu



RAPORT O STANIE POWIATU GRUDZIĄDZKIEGO ZA 2020 ROK

26.	3.06	Uchwała Nr XVI/26/2020 w sprawie rozpatrzenia petycji w sprawie remontu lub przebudowy drogi powiatowej nr 1413C Boguszewo – Czczewo	zrealizowana	Rozpatrzono petycję, zawiadomiono zainteresowane strony o rozstrzygnięciu
27.	3.06	Uchwała Nr XVI/27/2020 w sprawie przyznania dotacji dla Parafii Rzymsko – Katolickiej pw. św. Katarzyny Aleksandryjskiej w Łasinie na prace konserwatorskie przy zabytku wpisanym do rejestru zabytków	zrealizowana	Zawarto umowę, przekazano dotację, rozliczono zadanie
28.	3.06	Uchwała Nr XVI/28/2020 w sprawie przyznania dotacji dla Parafii Rzymsko – Katolickiej pw. św. Jakuba w Dąbrówce Królewskiej na prace konserwatorskie przy zabytku wpisanym do rejestru zabytków	zrealizowana	Zawarto umowę, przekazano dotację, rozliczono zadanie
29.	3.06	Uchwała Nr XVI/29/2020 w sprawie przyznania dotacji dla Parafii Rzymsko-Katolickiej pw. św. Anny w Radzynie Chełmińskim na prace konserwatorskie przy zabytku wpisanym do rejestru zabytków	zrealizowana	Zawarto umowę, przekazano dotację, rozliczono zadanie
30.	3.06	Uchwała Nr XVI/30/2020 w sprawie przystąpienia przez Powiat Grudziądzki do realizacji projektu pn. „Nowoczesne pracownie zawodowe inwestycją w przyszłego pracownika”	w trakcie realizacji	Zawarto umowę z Województwem Kujawsko-Pomorskim na realizację projektu
31.	19.06	Uchwała Nr XVII/31/2020 zmieniająca uchwałę w sprawie uchwalenia budżetu Powiatu Grudziądzkiego na 2020 rok	zrealizowana	19.06.2020 r. poinformowano kierowników jednostek o wprowadzonych zmianach w planie dochodów i wydatków budżetowych, a realizacja planu dokonała się w jednostkach
32.	19.06	Uchwała Nr XVII/32/2020 w sprawie oceny działalności Warsztatu Terapii Zajęciowej w Grucie w 2019 r.	zrealizowana	Zgodnie z rocznym sprawozdaniem przedstawionym zarządowi Powiatu
33.	19.06	Uchwała Nr XVII/33/2020 w sprawie oceny działalności Warsztatu Terapii Zajęciowej w Łasinie w 2019 r.	zrealizowana	Zgodnie z rocznym sprawozdaniem przedstawionym zarządowi Powiatu
34.	19.06	Uchwała Nr XVII/34/2020 w sprawie przyjęcia „Raportu z wykonania Programu ochrony środowiska dla powiatu grudziądzkiego na lata 2016 – 2020 z perspektywą na lata 2021 – 2025”	zrealizowana	Raport został przekazany do Zarządu Województwa
35.	16.09	Uchwała Nr XVIII/35/2020 zmieniająca uchwałę w sprawie uchwalenia budżetu Powiatu Grudziądzkiego na 2020 rok	zrealizowana	16.09.2020 r. poinformowano kierowników jednostek o wprowadzonych zmianach w planie dochodów i wydatków budżetowych, a realizacja planu dokonała się w jednostkach.
36.	16.09	Uchwała Nr XVIII/36/2020 zmieniająca uchwałę w sprawie uchwalenia Wieloletniej Prognozy Finansowej Powiatu Grudziądzkiego na lata 2020 – 2023	w trakcie realizacji	Realizacja nastąpiła poprzez wykonywanie budżetu. Dane finansowe w zakresie 2020-2023 stanowią prognozę i wytyczne do budżetów obejmujących poszczególne lata budżetowe. Uchwała nie jest podstawą do wydatkowania środków
37.	16.09	Uchwała Nr XVIII/37/2020 zmieniająca uchwałę w sprawie udzielania i rozmiaru obniżek oraz rozliczania tygodniowego obowiązkowego wymiaru godzin zajęć nauczycieli zatrudnionych w szkołach i placówkach, dla których organem prowadzącym jest Powiat Grudziądzki	w trakcie realizacji	Wdrożona
38.	16.09	Uchwała Nr XVIII/38/2020 zmieniająca uchwałę w sprawie regulaminu wynagradzania nauczycieli	w trakcie realizacji	Wdrożona
39.	16.09	Uchwała Nr XVIII/39/2020 zmieniająca uchwałę w sprawie określenia zadań finansowanych ze środków Państwowego Funduszu Rehabilitacji Osób Niepełnosprawnych przekazanych Powiatowi Grudziądzkiemu w 2020 r.	zrealizowana	Zgodnie z rocznym sprawozdaniem przedstawionym zarządowi Powiatu
40.	16.09	Uchwała Nr XVIII/40/2020 sprawie przekształcenia Placówki Opiekuńczo – Wychowawczej w Wydrznie, przekształcenia Placówki Opiekuńczo – Wychowawczej w Białochowie oraz utworzenia samorządowej jednostki organizacyjnej pod nazwą Centrum Obsługi Placówek Opiekuńczo – Wychowawczych w Wydrznie	zrealizowana	15 października 2020 r. utworzono nową jednostkę organizacyjną Centrum Obsługi Placówek Opiekuńczo – Wychowawczych w Wydrznie. Nowo powstałe Placówki Opiekuńczo – Wychowawcze Nr 1 i Nr 2 w Wydrznie utworzone w wyniku przekształcenia Placówki Opiekuńczo – Wychowawczej w Wydrznie oraz przekształcona Placówka Opiekuńczo – Wychowawcza Nr 3 rozpoczyna działalność w 2021 roku

RAPORT O STANIE POWIATU GRUDZIĄDZKIEGO ZA 2020 ROK

41.	16.09	Uchwała Nr XVIII/41/2020 sprawie rozpatrzenia petycji w interesie publicznym w zakresie zmiany przepisów prawa miejscowego	zrealizowana	Rozpatrzono petycję, zawiadomiono zainteresowane strony o rozstrzygnięciu
42.	16.09	Uchwała Nr XVIII/42/2020 w sprawie rozpatrzenia petycji w sprawie remontu drogi powiatowej nr 1377C Święte – Kozłowo – Krzywka	zrealizowana	Rozpatrzono petycję, zawiadomiono zainteresowane strony o rozstrzygnięciu
43.	14.10	Uchwała Nr XIX/43/2020 zmieniająca uchwałę w sprawie uchwalenia budżetu Powiatu Grudziądzkiego na 2020 rok	zrealizowana	15.10.2020 r. poinformowano kierowników jednostek o wprowadzonych zmianach w planie dochodów i wydatków budżetowych, a realizacja planu dokonała się w jednostkach
44.	14.10	Uchwała Nr XIX/44/2020 zmieniająca uchwałę w sprawie uchwalenia Wieloletniej Prognozy Finansowej Powiatu Grudziądzkiego na lata 2020 – 2023	w trakcie realizacji	Realizacja nastąpiła poprzez wykonywanie budżetu. Dane finansowe w zakresie 2020-2023 stanowią prognozę i wytyczne do budżetów obejmujących poszczególne lata budżetowe. Uchwała nie jest podstawą do wydatkowania środków
45.	14.10	Uchwała Nr XIX/45/2020 w sprawie utworzenia Powiatowego Funduszu Stypendialnego oraz regulaminu przyznawania stypendiów dla uczniów szkół ponadpodstawowych	w trakcie realizacji	Wdrożona
46.	25.11	Uchwała Nr XX/46/2020 zmieniającej uchwałę w sprawie uchwalenia budżetu Powiatu Grudziądzkiego na 2020 rok	zrealizowana	25.11.2020 r. poinformowano kierowników jednostek o wprowadzonych zmianach w planie dochodów i wydatków budżetowych, a realizacja planu dokonała się w jednostkach
47.	25.11	Uchwała Nr XX/47/2020 w sprawie „Rocznego programu współpracy Powiatu Grudziądzkiego z organizacjami pozarządowymi oraz podmiotami wymienionymi w art. 3 ust. 3 ustawy o działalności pożytku publicznego i o wolontariacie na rok 2021”	zrealizowana	Wsparcie finansowe i pozafinansowe dla organizacji pozarządowych
48.	25.11	Uchwała Nr XX/48/2020 w sprawie w sprawie wysokości opłat za usuwanie pojazdu z drogi i jego parkowanie na parkingu strzeżonym oraz wysokości kosztów w przypadku odstąpienia od wykonania dyspozycji usunięcia pojazdu	w trakcie realizacji	Zawarto umowę z Wykonawcą, który realizuje zadanie
49.	25.11	Uchwała Nr XX/49/2020 w sprawie zwiększenia składu osobowego Komisji rewizyjnej Rady Powiatu	zrealizowana	Zwiększono skład komisji o dwie osoby
50.	23.12	Uchwała Nr XXI/50/2020 w sprawie zabezpieczenia środków finansowych w budżecie Powiatu Grudziądzkiego na rok 2021 z przeznaczeniem na przebudowę dróg powiatowych	zrealizowana	Uchwała intencyjna, której zamiarem było zabezpieczenie w budżecie Powiatu Grudziądzkiego na rok 2021 środków finansowych jako wkład własny w kwocie 4.854.835,80 zł z przeznaczeniem na przebudowę dróg powiatowych w ramach II naboru Rządowego Funduszu Inwestycji Lokalnych
51.	23.12	Uchwała Nr XXI/51/2020 zmieniająca uchwałę w sprawie uchwalenia budżetu Powiatu Grudziądzkiego na 2020 rok	zrealizowana	23.12.2020 r. poinformowano kierowników jednostek o wprowadzonych zmianach w planie dochodów i wydatków budżetowych, a realizacja planu dokonała się w jednostkach.
52.	23.12	Uchwała Nr XXI/52/2020 w sprawie wydatków, które nie wygasają z upływem roku budżetowego 2020	zrealizowana	Ustalono plan finansowy wydatków, które nie wygasają z upływem roku budżetowego 2020 w wysokości 39.975,00 zł na zadanie „Przebudowa z rozbudową drogi powiatowej nr 1395C Biały Bór – Wałdowo Szlacheckie – Ruda” z terminem realizacji do 31.03.2021 r.
53.	23.12	Uchwała Nr XXI/53/2020 w sprawie uchwalenia Wieloletniej Prognozy Finansowej Powiatu Grudziądzkiego na lata 2021 – 2024	w trakcie realizacji	Realizacja nastąpi poprzez wykonywanie budżetu. Dane finansowe w zakresie 2021-2024 stanowią prognozę i wytyczne do budżetów obejmujących poszczególne lata budżetowe. Uchwała nie jest podstawą do wydatkowania środków
54.	23.12	Uchwała Nr XXI/54/2020 w sprawie uchwalenia budżetu Powiatu Grudziądzkiego na 2021 rok	w trakcie realizacji	23.12.2020 r. poinformowano kierowników jednostek o przyjętym budżecie na 2021 rok. Realizacja planu następuje w jednostkach.
55.	23.12	Uchwała Nr XXI/55/2020 zmieniająca uchwałę w sprawie określenia zadań finansowanych ze środków	zrealizowana	Zgodnie z rocznym sprawozdaniem przedstawionym Zarządowi Powiatu

RAPORT O STANIE POWIATU GRUDZIĄDZKIEGO ZA 2020 ROK

---

		Państwowego Funduszu Rehabilitacji Osób Niepełnosprawnych przekazanych Powiatowi Grudziądzkiemu w 2020 r.		
56.	23.12	Uchwała Nr XXI/56/2020 w sprawie ustalenia rozkładu godzin pracy aptek ogólnodostępnych działających na terenie powiatu grudziądzkiego na rok 2021	w trakcie realizacji	Nowy rozkład godzin aptek działających na terenie powiatu grudziądzkiego na rok 2021
57.	23.12	Uchwała Nr XXI/57/2020 w sprawie ustalenia opłat za usuwanie i przechowywanie statków lub innych obiektów pływających na parkingach strzeżonych	w trakcie realizacji	Stawki określone w uchwale są podstawą do ustalania opłat w przypadku konieczności usuwania obiektów pływających

VIII. Finanse Powiatu Grudziądzkiego

VIII.1. Budżet Powiatu Grudziądzkiego na rok 2020

Plan budżetowy dochodów w wysokości 37.973.444,61 zł został wykonany w 108,7%, tj. w kwocie 41.267.130,14 zł.

Tabela nr 4 Plan i wykonanie dochodów budżetu powiatu

Dział	Nazwa	Plan po zmianach na 31.12.2020 r.	Wykonanie za 2020 r.	% wyk.
010	Rolnictwo i łowiectwo	65 091,00	65 037,18	99,9
020	Leśnictwo	95 000,00	87 828,31	92,5
600	Transport i łączność	5 272 522,30	5 233 020,73	99,3
700	Gospodarka mieszkaniowa	418 979,91	196 868,77	47,0
710	Działalność usługowa	1 119 884,00	1 137 122,16	101,5
750	Administracja publiczna	1 061 585,00	1 014 137,32	95,5
754	Bezpieczeństwo publiczne i ochrona ppoż.	13 068,00	13 068,00	100,0
755	Wymiar sprawiedliwości	132 000,00	131 569,25	99,7
756	Dochody od osób prawnych, od osób fizycznych i od innych jedn. nieposiadających osobowości prawnej oraz wydatki związane z ich poborem	9 039 288,00	9 460 672,19	104,7
758	Różne rozliczenia	17 488 965,00	20 773 585,92	118,8
801	Oświata i wychowanie	196 478,00	150 262,93	76,5
851	Ochrona zdrowia	12 779,00	12 778,20	100,0
853	Pozostałe zadania w zakresie polityki społecznej	198 941,40	189 387,96	95,2
854	Edukacyjna opieka wychowawcza	12 600,00	12 600,00	100,0
855	Rodzina	2 696 263,00	2 618 590,39	97,1
900	Gospodarka komunalna i ochrona środowiska	150 000,00	170 600,83	113,7
RAZEM		37 973 444,61	41 267 130,14	108,7

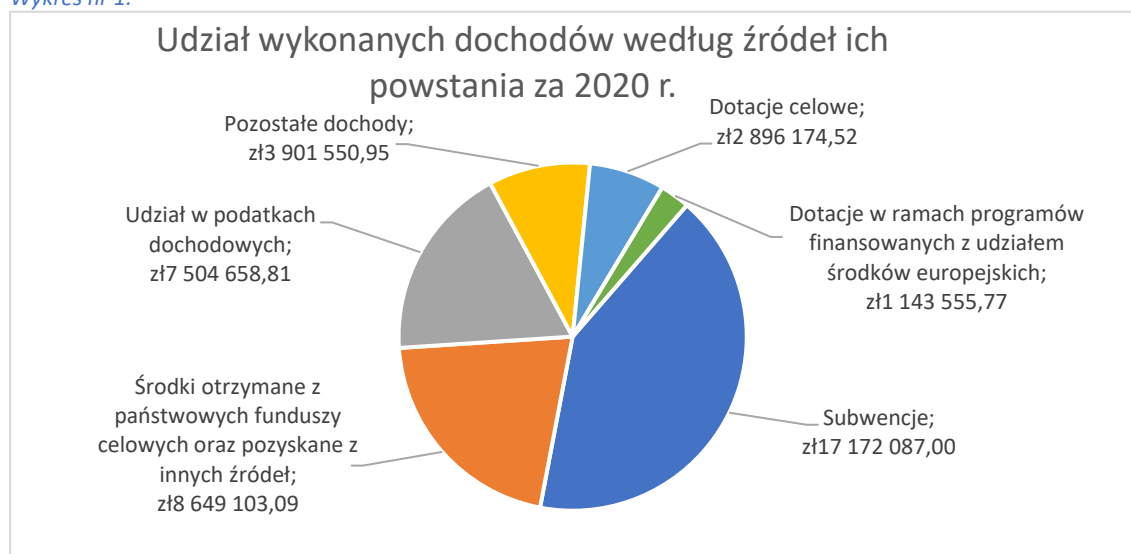
Źródło: Sprawozdanie roczne z wykonania budżetu powiatu grudziądzkiego za rok 2020

Tabela nr 5 Porównanie dochodów w latach 2019 - 2020

Dochody ogółem 2020	41.267.130,14
Dochody ogółem 2019	39.862.083,96
Dynamika dochodów ogółem 2019/2020	103,50
Dochody z PIT w 2020 r.	7.082.511,00
Dochody z PIT w 2019 r.	7.053.864,00
Dynamika dochodów z PIT 2019/2020	100,40
Dochody z CIT w 2020	422.147,81
Dochody z CIT w 2019	240.551,96
Dynamika dochodów z CIT 2019/2020	175,50

Źródło: Sprawozdanie roczne z wykonania budżetu powiatu grudziądzkiego za rok 2019  
Sprawozdanie roczne z wykonania budżetu powiatu grudziądzkiego za rok 2020

Wykres nr 1.



Plan budżetowy wydatków w wysokości 44.673.444,61 zł został wykonany w 89,1%, tj. w kwocie 39.812.873,25 zł.

Tabela nr 6 Plan i wykonanie wydatków budżetu powiatu

Dział	Nazwa	Plan po zmianach na 31.12.2020 r.	Wykonanie za 2020 r.	% wyk.
010	Rolnictwo i łowiectwo	65.091,00	65.037,18	99,9
020	Leśnictwo	133.000,00	125.445,24	94,3
600	Transport i łączność	22.870.892,30	20.445.537,07	89,4
700	spodarka mieszkaniowa	1.328.979,91	1.051.923,43	79,2
710	Działalność usługowa	1.918.391,00	1.754.601,65	91,5
750	Administracja publiczna	6.059.818,00	5.288.652,25	87,3
754	Bezpieczeństwo publiczne i ochrona ppoż.	70.568,00	30.301,24	42,9
755	Wymiar sprawiedliwości	132.000,00	131.569,25	99,7
757	Obsługa długu publicznego	101.871,00	15.291,13	15,0
758	Różne rozliczenia	161.300,00	0,00	0,0
801	Oświata i wychowanie	3.444.490,00	3.396.597,02	98,6
851	Ochrona zdrowia	32.279,00	32.278,20	100,0
852	Pomoc społeczna	506.580,00	409.018,77	80,7
853	Pozostałe zadania w zakresie polityki społecznej	2.068.692,40	2.059.043,80	99,5
854	Edukacyjna opieka wychowawcza	364.120,00	364.120,00	100,0
855	Rodzina	5.127.602,00	4.499.118,10	87,7
900	Gospodarka komunalna i ochrona środowiska	187.890,00	90.495,27	48,2
921	Kultura i ochrona dziedzictwa narodowego	51.500,00	33.979,57	66,0
926	Kultura fizyczna	48.380,00	19.864,08	41,1
<b>RAZEM</b>		<b>44.673.444,61</b>	<b>39.812.873,25</b>	<b>89,1</b>

Źródło: Sprawozdanie roczne z wykonania budżetu powiatu grudziądzkiego za rok 2020

Wykres nr 2

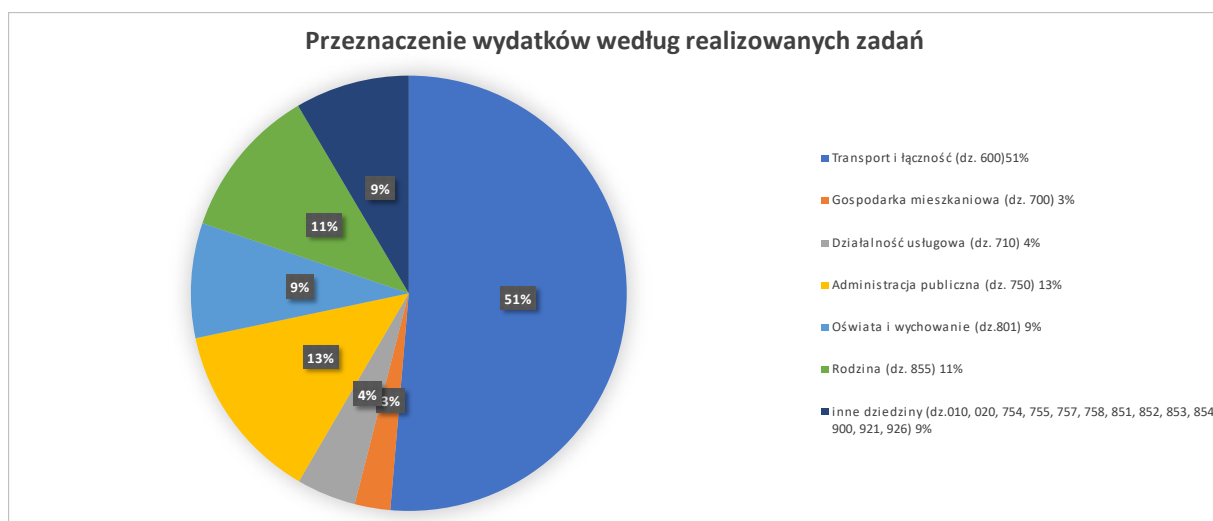


Tabela nr 7 Porównanie wydatków w latach 2019 - 2020

Wydatki ogółem 2020	39.812.873,25
Wydatki ogółem 2019	39.893.122,71
Dynamika wydatków ogółem 2020/2019	99,8
Wydatki bieżące 2020	27.133.838,62
Wydatki bieżące 2019	22.637.233,36
Dynamika wydatków bieżących 2020/2019	119,9
Wydatki majątkowe 2020	12.679.034,63
Wydatki majątkowe 2019	17.255.889,35
Dynamika wydatków majątkowych 2020/2019	73,5

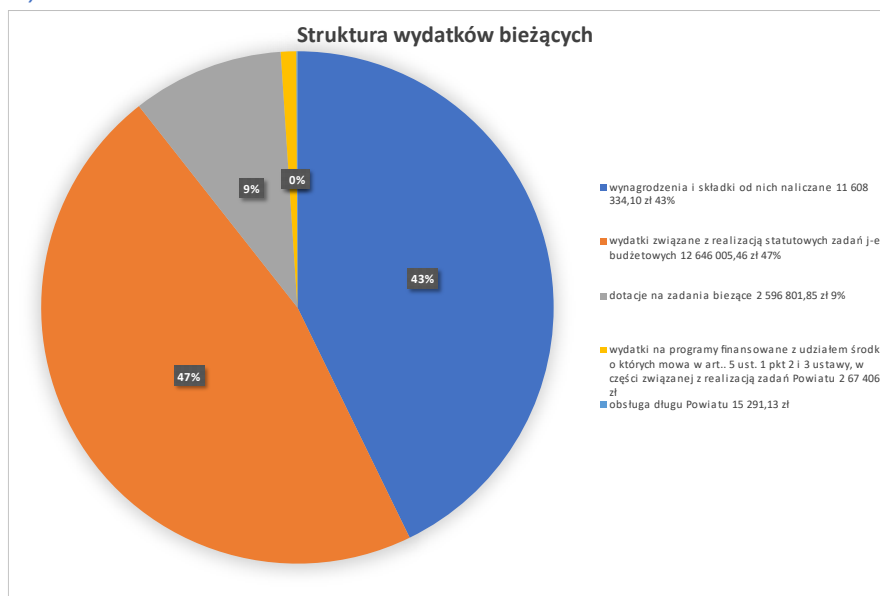
Źródło: Sprawozdanie roczne z wykonania budżetu powiatu grudziądzkiego za rok 2019  
Sprawozdanie roczne z wykonania budżetu powiatu grudziądzkiego za rok 2020

Tabela nr 8 Stan finansów na koniec 2020 r.

Stan wolnych środków	9.701.919,56
Kredyty długoterminowe (ostatnia spłata w roku 2023)	6.000.000,00
Zobowiązania wymagalne	0,00

Źródło: Sprawozdanie roczne z wykonania budżetu powiatu grudziądzkiego za rok 2020

Wykres nr 3.



IX. Informacje o realizacji polityk, programów i strategii

IX.1. Strategia Rozwoju Powiatu Grudziądzkiego na lata 2014 – 2024

Strategia została przyjęta uchwałą Nr XXV/22/2014 Rady Powiatu Grudziądzkiego z dnia 29 września 2014 r. w sprawie przyjęcia Strategii Rozwoju Powiatu Grudziądzkiego na lata 2014 – 2020. Podstawowym założeniem dokumentu jest zrównoważony rozwój w różnorodnych sferach życia społecznego i gospodarczego na terenie powiatu grudziądzkiego. Jest podstawowym dokumentem określającym cele i kierunki polityki rozwoju.

Tabela nr 9 Zestawienie zrealizowanych zadań przyjętych w dokumencie wg stanu na dzień 31 grudnia 2019 r. i 31 grudnia 2020 r.

Cel strategiczny 1. Poprawa jakości zagospodarowania Powiatu w zakresie infrastruktury technicznej i środowiska naturalnego, cel operacyjny 1.3. Podniesienie jakości systemu komunikacyjnego w powiecie		
Nazwa wskaźnika	Wartość 2019	Wartość 2020
Długość przebudowanych dróg powiatowych	2940,00 m	4177,00 m
Liczba wybudowanych/przebudowanych chodników	895 m	934 m
Liczba wybudowanych urządzeń bezpieczeństwa ruchu	228 m.b. – bariery stalowe, 157 szt. – znaki drogowe	272 m.b. - bariery stalowe, 144 szt. - znaki drogowe

Cel strategiczny 1. Poprawa jakości zagospodarowania Powiatu w zakresie infrastruktury technicznej i środowiska naturalnego, cel operacyjny 1.4. Ograniczenie zanieczyszczenia środowiska naturalnego	
Nazwa wskaźnika	Wartość 2020
Liczba przeprowadzonych kampanii edukacyjnych/zorganizowanych imprez	1
Liczba broszur, ulotek dotyczących tematyki edukacji ekologicznej	1

Cel strategiczny 2. Dobrze rozwinięta i konkurencyjna gospodarka Powiatu Grudziądzkiego, cel operacyjny 2.1. Poprawa jakości kapitału społecznego *(na podstawie danych z ZSP Łasin)		
Nazwa wskaźnika	Wartość 2019	Wartość 2020
Liczba osób objętych doradztwem zawodowym	251	240
Liczba zorganizowanych szkoleń	8	8
Liczba osób które wzięły udział w szkoleniach	120	110

Cel strategiczny 2. Dobrze rozwinięta i konkurencyjna gospodarka Powiatu Grudziądzkiego, cel operacyjny 2.3. Dywersyfikacja gospodarki powiatu		
Nazwa wskaźnika	Wartość 2019	Wartość 2020
Liczba broszur, ulotek, katalogów, gadżetów promujących ofertę turystyczną powiatu	13 rodzajów gadżetów – 9220 szt.	12 rodzajów gadżetów - 4602 szt.

Cel strategiczny 3. Poprawa standardów życia mieszkańców Powiatu Grudziądzkiego, cel operacyjny 3.1. Aktywizacja społeczno-gospodarcza mieszkańców powiatu		
Nazwa wskaźnika	Wartość 2019	Wartość 2020
Liczba zorganizowanych imprez sportowych	16 (1000 uczestników)	4 (320 uczestników)
Liczba dzieci i młodzieży objętych zajęciami pozalekcyjnymi *dot. młodzieży uczącej się w ZSP Łasin	59	60 (do marca)

Cel strategiczny 3. Poprawa standardów życia mieszkańców Powiatu Grudziądzkiego, cel operacyjny 3.2. Rozwój systemu edukacji szkolnej i przedszkolnej * dot. ZSP Łasin		
Nazwa wskaźnika	Wartość 2019	Wartość 2020
Liczba doposażonych placówek edukacyjnych	1	1

Cel strategiczny 3. Poprawa standardów życia mieszkańców Powiatu Grudziądzkiego, cel operacyjny 3.4. Zapewnienie wysokiej jakości opieki zdrowotnej i pomocy społecznej		
Nazwa wskaźnika	Wartość 2019	Wartość 2020
Liczba zrealizowanych programów profilaktycznych	1	1
Liczba rodzin zastępczych	5 nowych/43 ogółem	4 nowe/42 ogółem
Liczba miejsc w rodzinnych formach pieczy zastępczej	57 (przebywających osób)	58 (przybywających osób)
Liczba osób objętych warsztatami	74	18
Liczba zrealizowanych programów profilaktyczno-terapeutycznych psychoedukacyjnych dla dzieci i młodzieży i rodziców	4	
Liczba dzieci, młodzieży i rodziców objętych zajęciami *dot. młodzieży uczącej się w ZSP Łasin	100	

## IX.2. Lokalny Program Wspierania Edukacji Uzdolnionej Młodzieży

Program został przyjęty uchwałą Nr XXVI/31/2014 Rady Powiatu Grudziądzkiego z dnia 6 listopada 2014 roku i jest skierowany do uczniów liceów ogólnokształcących, techników i zasadniczych szkół zawodowych obecnie szkół branżowych I stopnia. Celem programu jest motywowanie uczniów do podejmowania działań mających na celu odkrycie własnych uzdolnień oraz do ciągłej pracy nad rozwijaniem talentów i pogłębianiem wiedzy.

### IX.2.1. Realizacja zadań przyjętych w dokumencie:

W 2020 roku przyznano stypendia dla uzdolnionej młodzieży Zespołu Szkół Ponadpodstawowych w Łasinie.

Stypendium otrzymało:

- 9 uczniów po 140,00 zł miesięcznie za I/2020 r.
- 8 uczniów po 145,00 zł miesięcznie za II-VI/2020 r.
- 22 uczniów po 150,00 zł miesięcznie za IX-XI/2020 r.

Ponadto do Zarządu Województwa Kujawsko - Pomorskiego wnioskowano o stypendia dla uczniów zdolnych Zespołu Szkół Ponadpodstawowych w Łasinie. Stypendium otrzymało:

- od stycznia do czerwca – 5 uczniów, w kwocie 300,00 zł na każdego ucznia miesięcznie
- od września do grudnia – 3 uczniów, w kwocie 300,00 zł na każdego ucznia miesięcznie.

Stypendium Prezesa Rady Ministrów otrzymało:

- od stycznia do czerwca – 1 uczeń, w kwocie 300,00 zł na każdego ucznia miesięcznie
- od września do grudnia – 3 uczniów, w kwocie 300,00 zł na każdego ucznia miesięcznie.

## IX.3. Roczny program współpracy Powiatu Grudziądzkiego z organizacjami pozarządowymi oraz podmiotami wymienionymi w art. 3 ust. 3 ustawy o działalności pożytku publicznego i o wolontariacie na rok 2020

Program został przyjęty uchwałą Nr XI/51/2019 Rady Powiatu Grudziądzkiego z dnia 27 listopada 2019 r.

Celem programu było zaspokajanie potrzeb społecznych mieszkańców powiatu oraz budowanie społeczeństwa obywatelskiego poprzez rozwijanie współpracy samorządu powiatowego z organizacjami pozarządowymi i innymi podmiotami przy realizacji zadań publicznych oraz wspólnego określenia kierunków i form wzajemnej współpracy. Dokument został opracowany po konsultacjach przeprowadzonych w sposób określony w uchwale Nr 23/66/2019 Zarządu Powiatu Grudziądzkiego z dnia 15 października 2019 r. w sprawie przeprowadzenia konsultacji projektu „Rocznego programu współpracy Powiatu Grudziądzkiego z organizacjami pozarządowymi oraz podmiotami wymienionymi w art. 3 ust. 3 ustawy o działalności pożytku publicznego i o wolontariacie na rok 2020”.



IX.3.1 Najważniejsze informacje dotyczące realizacji programu

1) współpraca o charakterze pozafinansowym:

- udostępnianie organizacjom pozarządowym i innym podmiotom na preferencyjnych warunkach sal mieszczących się w budynku Starostwa Powiatowego w Grudziądzu,
- obejmowanie patronatem przedsięwzięć realizowanych przez organizacje pozarządowe,
- promocja działalności organizacji pozarządowych.

Tabela nr 10. Zestawienie zrealizowanych zadań przyjętych w dokumencie według stanu na dzień 31 grudnia 2020 r.

Nazwa zadania	Liczba złożonych ofert	Liczba zawartych umów	Liczba zrealizowanych umów	Liczba umów, które nie zostały zrealizowane lub zostały rozwiązane	Całkowity koszt zadania (zł)	Wysokość przekazanych dotacji (zł)	Wysokość środków własnych lub z innych źródeł (zł)	Liczba osób zaangażowanych w realizację zadań publicznych,	Liczba osób, które były adresatami zrealizowanych zadań publicznych
Z zakresu kultury, sztuki, ochrony dóbr kultury i dziedzictwa narodowego	4	3	2	1	3 500,00	3 050,00	450,00	9	102
Z zakresu wspierania i upowszechniania kultury fizycznej	11	7	6	1	41 410,13	13 493,01	27 917,12	33	878
Z zakresu działalności na rzecz osób niepełnosprawnych	1	1	1	0	7 111,00	6 000,00	1 111,00	3	3
Z zakresu udzielania nieodpłatnej pomocy prawnej oraz zwiększenia świadomości prawnej społeczeństwa	6	1	1	0	85 500,00	64 020,00	0	5	89 edukacja 400 biuletyn - wykłady 112 porad prawnych

IX.4. Powiatowy Program Rozwoju Pieczy Zastępczej na lata 2019 - 2021

Program przyjęty uchwałą Nr VIII/29/2019 Rady Powiatu Grudziądzkiego z dnia 26 czerwca 2019 r. Głównym celem programu jest skuteczna pomoc dzieciom pozbawionym opieki rodzicielskiej z ukierunkowaniem na formy rodzinne.

IX.4.1. Najważniejsze informacje dotyczące realizacji programu:

Tabela nr 11 Zestawienie zrealizowanych zadań przyjętych w dokumencie wg stanu na dzień 31 grudnia 2020 r.

Cel szczegółowy nr 1. Rozwój różnych form rodzinnej pieczy zastępczej	
Nazwa wskaźnika	Wartość 2020
Wysokość odpowiednich środków finansowych w budżecie PCPR na promowanie idei rodzicielstwa zastępczego	1 351,27 zł (140,77 zł – ulotki, 1210,50 zł – kalendarze)
Liczba kampanii i działań promocyjnych	Dwa działania promocyjne: - druk i dystrybucja ulotek informujących o zasadach i warunkach pełnienia funkcji

## RAPORT O STANIE POWIATU GRUDZIĄDZKIEGO ZA 2020 ROK

	rodziny zastępczej, - druk i dystrybucja kalendarzy promujących rodzinną pieczę zastępczą
Liczba kampanii medialnych	0
Liczba pozyskanych kandydatów do pełnienia rodzinnych form pieczy zastępczej	2
Liczba zorganizowanych szkoleń dla kandydatów na rodziny zastępcze	1 (we współpracy z Regionalnym Ośrodkiem Polityki Społecznej w Toruniu)
Liczba kandydatów, którzy otrzymali zaświadczenie kwalifikacyjne do pełnienia rodzinnych form pieczy zastępczej	2 (1 małżeństwo, 1 osoba niepozostająca w związku małżeńskim)
Liczba rodzin zastępczych niezawodowych, zawodowych, rodzinnych domów dziecka	17 rodzin zastępczych niezawodowych, 0 rodzin zastępczych zawodowych, 0 rodzinnych domów dziecka

Cel szczegółowy nr 2. Wsparcie istniejących rodzin zastępczych w powiecie grudziądzkim	
Nazwa wskaźnika	Wartość 2020
Liczba zatrudnionych koordynatorów rodzinnej pieczy zastępczej	1
Liczba rodzin zastępczych korzystających z poradnictwa specjalistycznego	23 rodziny
Liczba rodzin uczestniczących w grupie wsparcia	10

Cel szczegółowy nr 3. Utrzymanie rodziny z dziećmi w jej naturalnych warunkach oraz rozwijanie współpracy z rodziną naturalną	
Nazwa wskaźnika	Wartość 2020
Liczba kampanii i działań promujących wartości rodzinne	0
Liczba rodzin naturalnych korzystających z pomocy specjalistycznej i wsparcia	36 osób
Liczba dzieci powracających z rodzin zastępczych i placówek opiekuńczo-wychowawczych do rodzin biologicznych	4 (1 - z rodziny zastępczej, 3 - z placówek opiekuńczo-wychowawczych)

Cel szczegółowy nr 4. Pomoc w usamodzielnianiu wychowanków pieczy zastępczej	
Nazwa wskaźnika	Wartość 2020
Liczba pozytywnych ocen z realizacji programu usamodzielnienia pełnoletnich wychowanków pieczy zastępczej	26
Liczba usamodzielnianych wychowanków korzystających z różnych form wsparcia	18
Liczba usamodzielnianych wymagających skierowania do mieszkania chronionego	0
Liczba wychowanków, którzy nabyli umiejętności poruszania się na rynku pracy	11
Liczba wychowanków i forma otrzymanego wsparcia ze strony innych instytucji i organizacji pozarządowych	0

Cel szczegółowy nr 5. Zapewnienie instytucjonalnej pieczy zastępczej zgodnie ze standardami	
Nazwa wskaźnika	Wartość 2020
Liczba i wiek dzieci w placówkach	54 wychowanków (12 w wieku od 0 do 10 lat, 41 w wieku od 8 do 10 lat i 1 osoba pełnoletnia)
Liczba wybudowanych placówek – każdej dla 14 dzieci	2 (wyodrębnienie własności lokali i przeprowadzenie prac adaptacyjno-remontowych)
Liczba placówek objętych wspólną obsługą ekonomiczno-administracyjną i organizacyjną	3

IX.5. Powiatowa Strategia Rozwiązywania Problemów Społecznych w Powiecie Grudziądzkim na lata 2014 – 2020

Program przyjęty uchwałą Nr XXIII/10/2014 Rady Powiatu Grudziądzkiego z dnia 26 marca 2014 r. Głównym celem projektu było wspieranie osób bezrobotnych w aktywnym poszukiwaniu pracy i ograniczenie zjawiska wykluczenia społecznego, tworzenie i rozwijanie systemu wsparcia dla rodzin, pomoc i przeciwdziałanie wykluczeniu społecznemu osób niepełnosprawnych i osób starszych oraz rozwój społeczeństwa obywatelskiego, wzrost promocji zdrowia i podniesienie poziomu bezpieczeństwa publicznego, a także rozwój kompetencji kadr pomocy społecznej.

IX.5.1 . Najważniejsze informacje dotyczące realizacji programu

Tabela nr 12. Zestawienie zrealizowanych zadań przyjętych w dokumencie wg stanu na dzień 31 grudnia 2020 r.

Cel szczegółowy nr 2. Tworzenie i rozwijanie systemu wsparcia dla rodzin	
Cel szczegółowy: Intensyfikacja wsparcia rodziny we właściwym pełnieniu jej funkcji	
Mierniki efektywności	Wartość 2020
Liczba zrealizowanych programów, liczba osób objętych wsparciem	Liczba programów - 1 „Rodzina w Centrum 2”, liczba osób objętych wsparciem – 84 osoby
Liczba osób korzystających ze wsparcia specjalistycznego, liczba i rodzaj porad	Liczba osób korzystających ze wsparcia w ramach „Rodzina w Centrum 2” – 84, 232 godz. poradnictwa pedagogicznego, 108 porad prawnych, 247 godz. poradnictwa psychologicznego, 35 spotkań w ramach terapii rodzinnej, Liczba osób korzystających ze wsparcia w Punkcie Interwencji Kryzysowej – 14 osób, 32 porady psychologiczne

Cel szczegółowy nr 2. Tworzenie i rozwijanie systemu wsparcia dla rodzin	
Cel szczegółowy: Intensyfikacja działań w sferze przeciwdziałania przemocy w rodzinie ukierunkowanych na ofiary i sprawców	
Mierniki efektywności	Wartość 2020
Liczba osób korzystających ze wsparcia specjalistycznego, liczba i rodzaj porad	4 osoby, 7 porad psychologicznych

Cel szczegółowy nr 2. Tworzenie i rozwijanie systemu wsparcia dla rodzin	
Cel szczegółowy: Zwiększenie liczby miejsc w rodzinnych formach pieczy zastępczej	
Mierniki efektywności	Wartość 2020
Liczba zrealizowanych akcji w zakresie promocji idei rodzinnej pieczy zastępczej	2 (druk i dystrybucja ulotek, druk i dystrybucja kalendarzy)

Cel szczegółowy nr 3. Pomoc i przeciwdziałanie wykluczeniu społecznemu osób niepełnosprawnych i osób starszych	
Cel szczegółowy: Poprawa warunków funkcjonowania osób niepełnosprawnych w miejscu ich zamieszkania oraz w przestrzeni publicznej	
Mierniki efektywności	Wartość 2020
Liczba udzielonych dofinansowań, liczba osób korzystających ze wsparcia w zakresie likwidacji barier funkcjonalnych w miejscu zamieszkania osób niepełnosprawnych	19 udzielonych dofinansowań, 19 osób niepełnosprawnych

Cel szczegółowy nr 3. Pomoc i przeciwdziałanie wykluczeniu społecznemu osób niepełnosprawnych i osób starszych Cel szczegółowy: Rozwój zaplecza instytucjonalnego i pozainstytucjonalnego na rzecz rozwiązywania problemów osób niepełnosprawnych i osób starszych	
Mierniki efektywności	Wartość 2020
Liczba osób, którym udzielono dofinansowań	342 osoby

Cel szczegółowy nr 6. Rozwój kompetencji kadr pomocy społecznej Cel szczegółowy: Zwiększenie dostępu pracownikom pomocy społecznej do podnoszenia kwalifikacji zawodowych	
1. Mierniki efektywności	Wartość 2020
2. Liczba zrealizowanych działań, liczba osób objętych działaniami	15 szkoleń, 7 osób

Cel szczegółowy nr 6. Rozwój kompetencji kadr pomocy społecznej Cel szczegółowy: Zapobieganie zjawisku wypalenia zawodowego pracowników pomocy społecznej	
Mierniki efektywności	Wartość 2020
Liczba zrealizowanych działań, liczba osób objętych działaniami	1 działanie - 6 osób

#### IX.6. Powiatowy Program Przeciwdziałania Przemocy w Rodzinie oraz Ochrony Ofiar Przemocy w Rodzinie na lata 2018 - 2022

Program przyjęty uchwałą Nr XXVIII/17/2018 Rady Powiatu Grudziądzkiego z dnia 27 czerwca 2018 r. Głównym celem programu jest zmniejszenie skali zjawiska przemocy w rodzinie, ochrona osób doznających przemocy, rozwój oferty pomocowej dla osób uwikłanych w przemoc, a także promowanie odpowiednich wzorców życia rodzinnego i zacieśnienie współpracy interdyscyplinarnej różnych instytucji, organizacji i służb społecznych, m. in. pracowników pomocy społecznej, szkół, policji, służby zdrowia, kuratorów sądowych, w obszarze przeciwdziałania przemocy w rodzinie.

##### IX.6.1. Najważniejsze informacje dotyczące realizacji programu:

Program obejmuje m.in. prowadzenie specjalistycznego poradnictwa oraz zapewnienie opieki w rodzinnej i instytucjonalnej pieczy zastępczej krzywdzonym dzieciom.

#### IX.7. Program oddziaływań korekcyjno - edukacyjnych dla osób stosujących przemoc w rodzinie w powiecie grudziądzkim na lata 2016 - 2020

Program przyjęty uchwałą Nr XI/7/2016 Rady Powiatu Grudziądzkiego z dnia 23 marca 2016 r. Głównym celem projektu było m. in. powstrzymanie osób stosujących przemoc w rodzinie przed dalszym stosowaniem przemocy, rozwijanie umiejętności samokontroli i współżycia w rodzinie, kształtowanie umiejętności w zakresie wychowywania dzieci bez używania przemocy w rodzinie.

Program w 2020 r. nie był realizowany z uwagi na brak osób kierowanych do udziału w nim.

#### IX.8. Program Ochrony Środowiska dla Powiatu Grudziądzkiego na lata 2016 – 2020 z perspektywą na lata 2021 – 2025

Program przyjęty Uchwałą nr XIII/24/2016 Rady Powiatu Grudziądzkiego z dnia 29 czerwca 2016 r. Celem dokumentu jest analiza istniejącego stanu poszczególnych komponentów środowiska przyrodniczego oraz przedstawienie celów i zadań koniecznych do realizacji w poszczególnych obszarach interwencji. Mają one zachować dobry stan środowiska, a tam gdzie konieczna jest poprawa – przedstawić zadania naprawcze.

Wytyczono konkretne przedsięwzięcia związane z ochroną środowiska i poprawą jego stanu, a także określono harmonogram ich realizacji. Dokument przedstawia także charakterystykę Powiatu Grudziądzkiego, z uwzględnieniem sytuacji demograficznej i gospodarczej oraz analizą istniejącej infrastruktury. Analizie poddano istniejące formy ochrony prawnej siedlisk i gatunków.

#### IX.8.1. Najważniejsze informacje dotyczące realizacji programu:

Edukacja ekologiczna prowadzona całorocznie w formie broszur i ulotek przekazanych do szkół z terenu powiatu.

#### IX.9. Powiatowy Program Działań na Rzecz Osób Niepełnosprawnych na lata 2017 - 2021

Program przyjęty uchwałą Nr XVIII/3/2017 Rady Powiatu Grudziądzkiego z dnia 15 marca 2017 r. Głównym celem programu jest wzrost jakości życia osób niepełnosprawnych zamieszkujących w powiecie grudziądzkim poprzez działania sprzyjające zapewnieniu tym osobom warunków do czynnego uczestnictwa w życiu społecznym i zawodowym.

#### IX.9.1. Najważniejsze informacje dotyczące realizacji programu

*Tabela nr 13 Zestawienie zrealizowanych zadań przyjętych w dokumencie wg stanu na dzień 31 grudnia 2020 r.*

Cel operacyjny nr III. Poprawa aktywności zawodowej osób niepełnosprawnych oraz promowanie zatrudnienia osób niepełnosprawnych	
Mierniki efektywności	Wartość 2020
Liczba osób niepełnosprawnych, które ukończyły szkolenia zawodowe lub skorzystały z instrumentów lub usług rynku pracy	3 osoby
Wsparcie działalności i rozwój warsztatów terapii zajęciowej	Na terenie powiatu grudziądzkiego działają dwa Warsztaty Terapii Zajęciowej. Łączna ilość osób niepełnosprawnych będących uczestnikami WTZ – 69. Łączna suma dofinansowania do działalności WTZ – 157 135, 60 zł ze środków powiatu, 1 414 040,80 zł ze środków PFRON
Ilość dzieci osób niepełnosprawnych aktywnych zawodowo korzystających z dofinansowań do pobytu dziecka w placówce opieki ( przedszkola, żłobki lub inne formy opieki)	1 osoba skorzystała z dofinansowania na 2 dzieci

Cel operacyjny nr IV. Zwiększenie kondycji zdrowotnej osób niepełnosprawnych i profilaktyka niepełnosprawności	
Mierniki efektywności	Wartość 2020
Ilość przyznanych osobom niepełnosprawnym dofinansowań do zakupu sprzętu rehabilitacyjnego	5 dofinansowań
Ilość przyznanych osobom niepełnosprawnym dofinansowań do turnusów rehabilitacyjnych	50 dofinansowań, w tym 9 opiekunów

Cel szczegółowy nr V. Zwiększenie możliwości samodzielnego funkcjonowania osób niepełnosprawnych	
Mierniki efektywności	Wartość 2020
Ilość przyznanych dofinansowań osobom niepełnosprawnym do likwidacji barier architektonicznych	6 dofinansowań
Ilość przyznanych dofinansowań do likwidacji barier technicznych i w komunikowaniu się	8 dofinansowań

## RAPORT O STANIE POWIATU GRUDZIĄDZKIEGO ZA 2020 ROK

---

Ilość przyznanych dofinansowań do zaopatrzenia w przedmioty ortopedyczne i środki pomocnicze	226 dofinansowań
--	------------------

Cel operacyjny nr VII. Wyrównanie szans dzieci i młodzieży niepełnosprawnej w zakresie dostępu do edukacji	
Mierniki efektywności	Wartość 2020
Liczb placówek edukacyjnych, w których zlikwidowano bariery architektoniczne	1

## X. Inne istotne działania

### X.1. Ochrona zdrowia

#### X.1.1. Programy profilaktyki zdrowotnej

Program profilaktyki zakażeń pneumokokowych wśród osób dorosłych w oparciu o szczepienia przeciwko pneumokokom w województwie kujawsko - pomorskim, realizowany na podstawie umowy z dnia 16 marca 2020 r. zawartej pomiędzy Województwem Kujawsko – Pomorskim a Powiatem Grudziądzkim oraz na podstawie umowy z dnia 31 sierpnia 2020 r., zawartej pomiędzy Powiatem Grudziądzkim a Samodzielnym Publicznym Zakładem Opieki Zdrowotnej im. Macieja z Miechowa w Łasinie. Celem programu był profilaktyka mieszkańców powiatu grudziądzkiego, szczepienia ochronne osób powyżej 65 r.ż. znajdujących się w grupie ryzyka (osoby leczone z powodu przewlekłego nieżyty oskrzeli i dychawicy oskrzelowej). W 2020 r. zaszczepiono 30 mieszkańców. Przekazano kwotę na realizację zadania w kwocie 4 500,00 zł.

#### X.1.2. Pozostałe działania

Pomoc finansowa dla Miasta i Gminy Łasin przyznana na podstawie Uchwały Nr XV/17/2020 Rady Powiatu Grudziądzkiego z dnia 29 kwietnia 2020 r. oraz umowy nr OR/9/2020 z dnia 4 maja 2020 r. na częściowe pokrycie kosztów zakupu aparatu do krio wraz z sondą dla Szpitala im. Macieja z Miechowa w Łasinie w kwocie 15 000,00 zł.

#### X.1.3. Zakup defibrylatora AED

W urzędzie został zainstalowany defibrylator AED. Urządzenie jest dostępne na parterze, zaraz przy wejściu. Zakup defibrylator AED został dofinansowany ze środków, które Powiat Grudziądzki otrzymał od Powszechnego Zakładu Ubezpieczeń na Życie SA w ramach realizacji zadania prewencyjnego mającego na celu likwidację istotnych zagrożeń w zakładach pracy związanych z utratą życia i zdrowia pracowników, zmniejszenie liczby wypadków oraz ograniczenie zachorowań.

Dodatkowo kurs pierwszej pomocy oraz szkolenie z zakresu BLS/AED dla pracowników administracji przeszła grupa pracowników starostwa, która odpowiada za udzielenie pierwszej pomocy na terenie urzędu.

### X.2. Bezpieczeństwo publiczne

#### X.2.1. Najważniejsze informacje dotyczące realizacji zadań w roku 2020:

##### X.2.1.1. Powiatowe Centrum Zarządzania Kryzysowego

W ramach funkcjonowania Powiatowego Centrum Zarządzania Kryzysowego przyjmowano oraz przekazywano całodobowo informacje o zagrożeniach i zdarzeniach na terenie powiatu grudziądzkiego, w tym zakresie współdziałało z Wojewódzkim Centrum Zarządzania Kryzysowego, gminami, służbami i inspekcjami, podmiotami Krajowego Systemu Ratowniczo - Gaśniczego, Policją.

Zapewniono całodobowe umieszczanie informacji i ostrzeżeń na stronie internetowej Starostwa Powiatowego.

W Dzienniku Ewidencji Zdarzeń, Informacji i Meldunków Powiatowego Centrum Zarządzania Kryzysowego odnotowano 58 czynności wymagających podjęcia działań oraz odnotowywano sytuację hydrologiczną w zakresie stanu wód na rzekach Wisła i Osa.

W 2020 roku działania w zakresie zarządzania i reagowania kryzysowego oraz ochrony ludności zostały zdominowane poprzez pandemię spowodowaną koronawirusem Sars Cov-2.

W celu zapewnienia możliwości odbycia kwarantanny zbiorowej w pierwszym etapie przygotowano obiekt kwarantanny zbiorowej na terenie Gminy Łasin w miejscowości Jankowice – jest to obiekt po byłej szkole. Obiekt został pozytywnie oceniony przez Powiatowego Inspektora Sanitarnego, wydano decyzję umożliwiającą jego

uruchomienie, jednakże decyzją Wojewody Kujawsko – Pomorskiego tego typu obiekty nie zapewniały wystarczających warunków dla osób do nich kierowanych.

Podpisano umowy z dwoma komercyjnymi obiektami kwarantanny zbiorowej tj. Hotelem w Maruszy oraz obiektem Niezapominajka w Świerkocinie zapewniającymi łącznie 61 miejsc wraz z wyżywieniem. Obiekty komercyjne zapewniały równocześnie całodobowo opiekę i nadzór nad osobami skierowanymi do odbycia kwarantanny. Kierowanie osób w celu odbycia kwarantanny odbywało się całodobowo, często osoby lub służby kontaktowały się z Powiatowym Centrum Zarządzania Kryzysowego z granicy państwa lub też spoza granicy państwa przed wyjazdem. Wymagało to wielu ustaleń i współpracy z Powiatową Stacją Sanitarno - Epidemiologiczną, Jednostkami Samorządu Terytorialnego, Wojewódzkim Centrum Zarządzania Kryzysowego, Służbą Graniczną, Policją.

łącznie spośród osób wnoszących o zapewnienie kwarantanny zbiorowej skierowano w roku 2020 do ww. obiektów 10 osób którym zapewniono godne warunki pobytu. Poniesione koszty w tym zakresie zostały w całości zrefundowane przez Wojewodę Kujawsko – Pomorskiego.

Działania ukierunkowane na zapobieganie COVID-19 wymagały również zaangażowania w dystrybucję środków ochronnych przekazywanych dla wielu podmiotów na terenie powiatu. Jako centrum dystrybucyjne wyznaczono Powiatowy Magazyn Obrony Cywilnej znajdujący się na terenie Powiatowego Zarządu Dróg w Grudziądzu, ul. Paderewskiego 233. Dystrybucja środków ochronnych odbywała się przy wsparciu i współudziale Powiatowego Centrum Pomocy Rodzinie.

W celu zapewnienia sprawnego wykonywania zadań przez Powiatowe Centrum Zarządzania Kryzysowego zakupiono i zamontowano w pomieszczeniu 103 radiostację pracującą w Radiowej Sieci Zarządzania Wojewody. W ramach pracy Radiowej Sieci Zarządzania Wojewody dokonywano codziennego (w dniach pracy urzędu) sprawdzania łączności z poszczególnymi gminami oraz uczestniczono w codziennym sprawdzaniu łączności dokonywanym przez Wojewódzkie Centrum Zarządzania Kryzysowego w Bydgoszczy. Prowadzony jest w godzinach pracy urzędu stały nasłuch. Wykonywane czynności odnotowywane są w dzienniku łączności radiowej.

W wyznaczonych terminach uczestniczono w treningach systemu powszechnego ostrzegania wojsk oraz ludności cywilnej o zagrożeniach uderzeniami z powietrza prowadząc nasłuch radiowy oraz sporządzając sprawozdania z tych nasłuchów.

W ramach systemu wykrywania i alarmowania (SWA) uczestniczono w szkoleniach i treningach systemu SI Promień.

### X.2.1.2. Powiatowy Zespół Zarządzania Kryzysowego

W roku 2020 zorganizowano i przeprowadzono 2 posiedzenia Powiatowego Zespołu Zarządzania Kryzysowego:

- 13 marca 2020 r. odbyło się wspólne dla Miasta Grudziądza i Powiatu Grudziądzkiego posiedzenie zespołów zarządzania kryzysowego dotyczące zagrożeń spowodowanych rozprzestrzenieniem się choroby COVID-19.
- 3 lipca 2020 r. zorganizowano posiedzenie Powiatowego Zespołu Zarządzania Kryzysowego w sprawie bezpieczeństwa ludności. Oceniono sytuację epidemiologiczną związaną z rozprzestrzenieniem się choroby COVID-19 i rozprzestrzenienia się choroby zwierząt ASF.

### X.2.1.3. Plany Zarządzania Kryzysowego i Obrony Cywilnej

Dokonywano bieżącej aktualizacji Powiatowego Planu Zarządzania Kryzysowego, Planu Obrony Cywilnej wraz z załącznikami, przystąpiono do prac aktualizacyjnych Planu Obrony Cywilnej w cyklu dwuletnim.

### X.2.1.4 Powiatowy magazyn obrony cywilnej

Zapewniono funkcjonowanie Powiatowego Magazynu Obrony Cywilnej. Stan sprzętu znajdującego się w magazynie na podstawie umowy użyczenia uzgodniono z Wydziałem Bezpieczeństwa i Zarządzania



Kryzysowego w Bydgoszczy. Magazyn wykorzystywany jest również do przechowania środków ochronnych przeciw COVID-19.

#### X.2.1.5 Ćwiczenia i szkolenia

Z uwagi na sytuację epidemiczną wszelkie zamierzenia w zakresie ćwiczeń i szkoleń zostały w roku 2020 zawieszono, a zaplanowane zamierzenia przesunięto na kolejny rok.

#### X.2.1.6. Ochrona przeciwpożarowa i przeciwpowodziowa

Na bieżąco utrzymywana jest współpraca w ramach Krajowego Systemu Ratowniczo - Gaśniczego na terenie powiatu. Sporządzono oraz przekazano Wojewodzie Kujawsko – Pomorskiemu Sprawozdanie z realizacji zadań Krajowego Systemu Ratowniczo - Gaśniczego.

Prowadzono dalsze działania w zakresie poprawy bezpieczeństwa pożarowego w obiekcie Starostwa Powiatowego. Dokonano wymiany na właściwe w obiekcie użyteczności publicznej hydranty wewnętrzne oraz zamontowano hydrant wewnętrzny na poziomie piwnic. Dokonano legalizacji i uzupełnienia sprzętu p.poż., dokonywano bieżącej kontroli obiektu w zakresie bezpieczeństwa p.poż. Przeprowadzono aktualizację w cyklu dwuletnim Instrukcji Bezpieczeństwa Pożarowego dla obiektu Starostwa Powiatowego w Grudziądzu.

W zakresie ochrony przeciwpowodziowej w ramach funkcjonowania Powiatowego Centrum Zarządzania Kryzysowego prowadzono monitoring stanu wód rzek Wiśla i Osa. W roku 2020 nie wystąpiło zagrożenie powodzią. W ramach procesu ankietyzacji w projekcie „Przegląd i aktualizacja planów zarządzania ryzykiem powodziowym” uczestniczyła Gmina Grudziądz.

#### X.2.1.7. Zapewnienie dostępności osobom ze szczególnymi potrzebami

Zarząd Powiatu Grudziądzkiego na posiedzeniu w dniu 31 sierpnia 2020 r. (uchwała nr 45/63/2020) wyznaczył Koordynatora ds. dostępności. W celu przygotowania i koordynacji wdrożenia planu działania na rzecz poprawy zapewnienia dostępności osobom ze szczególnymi potrzebami zgodnie z minimalnymi wymaganiami służącymi zapewnieniu dostępności w jednostkach dokonano samooceny w zakresie dostępności architektonicznej oraz informacyjno – komunikacyjnej.

„Plan działania na rzecz poprawy zapewnienia dostępności osobom ze szczególnymi potrzebami przez Powiat Grudziądzki” został opracowany i przyjęty przez Zarząd Powiatu Grudziądzkiego uchwałą Nr 51/80/2020 z dnia 14 października 2020 r.

Zgodnie z ww. Planem w listopadzie 2020 roku dokonano analizy w zakresie dostępności w Starostwie Powiatowym w Grudziądzu oraz w jednostkach organizacyjnych powiatu grudziądzkiego. Analiza pozwala na planowanie wdrażania rozwiązań pozwalających spełnić minimalne wymagania w tym zakresie.

W obiekcie Starostwa Powiatowego w Grudziądzu została zamontowana winda osobowa umożliwiająca poruszanie się osobom z trudnościami ruchowymi w urzędzie przez 4 kondygnacje.

#### X.2.1.8. Wsparcie finansowe dla policji i straży pożarnej

2019 r.

Policja	Straż
4 500,00 zł przekazano na Fundusz Wsparcia Policji z przeznaczeniem na dofinansowanie zakupu samochodu furgon patrolowy dla Komendy Miejskiej Policji w Grudziądzu; 500,00 zł wypłacono nagrodę dla najlepszego policjanta na terenie powiatu grudziądzkiego	2 334,64 zł zakupiono nagrody na konkurs plastyczny „Zapobiegajmy pożarom” oraz na „Powiatowe Zawody Młodzieżowych Drużyn Pożarniczych CTIF”;

2020 r.

Policja	Straż
4 500,00 zł przekazano na Fundusz Wsparcia Policji z przeznaczeniem na dofinansowanie zakupu samochodu osobowego typu SUV w wersji oznakowanej dla Komendy Miejskiej Policji w Grudziądzu; 500,00 zł wypłacono nagrodę dla najlepszego policjanta na terenie powiatu grudziądzkiego	606,25 zł zakupiono nagrody na konkurs plastyczny „Zapobiegajmy pożarom” oraz puchar na „Turniej piłki nożnej drużyn OSP z terenu powiatu grudziądzkiego”;

### X.3. Edukacja publiczna

Zadania z zakresu edukacji realizowane są w Zespole Szkół Ponadpodstawowych w Łasinie. W skład Zespołu wchodzi szkoła:

- 1) Liceum Ogólnokształcące
- 2) Technikum
- 3) Branżowa Szkoła I stopnia
- 4) Liceum Ogólnokształcące dla Dorosłych
- 5) Szkoła Policealna

Tabela nr 14. Liczba uczniów według stanu na dzień 30.09.2019 r. i na 30.09.2020 r.

	klasa	liczba uczniów stan 30.09.2019	liczba uczniów stan 30.09.2020
Branżowa Szkoła I stopnia	I	A – 32, B - 24	29
	II	A – 0, B - 18	50
	III	15	18
Liceum Ogólnokształcące (młodzież)	I	17	24
	II	0	14
Technikum	I	A – 24, B - 28	25
	II	A – 0, B - 18	44
	III	18	18
	IV	9	14
Liceum Ogólnokształcące dla Dorosłych	I	32	34
	II	27	27
	III	26	22
Szkoła Policealna	I	26	28
	II	24	26
<b>Razem</b>		<b>338</b>	<b>373</b>

#### X.3.1. Zadania szkoły

X.3.1.1. Szkoła wypełnia zadania wynikające z ustawy, a także z wydanych na jej podstawie aktów wykonawczych poprzez:

- 1) realizację obowiązkowych zajęć lekcyjnych zgodnie z arkuszem organizacji szkoły, podstawą programową, programami nauczania oraz tygodniowym planem lekcji;

- 2) realizację praktycznej nauki zawodu i praktyk zawodowych zgodnie z arkuszem organizacji szkoły, programem nauczania i tygodniowym planem zajęć;
- 3) realizację zajęć nadobowiązkowych i pozalekcyjnych oraz różnych form wypoczynku wg potrzeb uczniów (słuchaczy) i możliwości finansowych szkoły;
- 4) realizację działań wychowawczo – opiekuńczych zgodnie z programem wychowawczo-profilaktycznym szkoły;
- 5) kontakty nauczycieli z rodzicami i opiekunami uczniów oraz ich pedagogizację;
- 6) zaplanowaną działalność finansową szkoły;
- 7) realizowanie przez organy szkoły ich zadań;
- 8) przestrzeganie przez szkołę warunków i zasad bhp na terenie obiektów szkolnych oraz w czasie zajęć poza nimi;
- 9) diagnozowanie przyczyn niepowodzeń dydaktyczno – wychowawczych uczniów oraz realizowanie programu naprawczego.

X.3.1.2. Szkoła umożliwia uczniom (słuchaczom) podtrzymywanie poczucia polskiej tożsamości narodowej, etnicznej i językowej.

X.3.1.3. Szkoła udziela uczniom pomocy psychologicznej oraz pedagogicznej w szczególności poprzez działalność pedagoga szkolnego, który tę pomoc organizuje:

- 1) we współdziałaniu z nauczycielami, rodzicami (opiekunami prawnymi), pielęgniarką szkolną, organami szkoły i instytucjami pozaszkolnymi;
- 2) we współpracy z poradniami psychologiczno – pedagogicznymi i innymi poradniami specjalistycznymi w zakresie konsultacji metod i form pomocy udzielanej uczniom oraz w zakresie specjalistycznej diagnozy w indywidualnych przypadkach.

X.3.1.4. Szkołę tworzy zróżnicowana grupa uczniów – wśród nich są uczniowie mający trudności w nauce, posiadający opinie Poradni Psychologiczno - Pedagogicznych. Na podstawie orzeczeń tworzone są Indywidualne Programy Edukacyjno - Terapeutyczne, nauczyciele – specjaliści z zakresu oligofrenopedagogiki, socjoterapii prowadzą zajęcia rewalidacyjne, socjoterapeutyczne. Każdy z uczniów prowadzony jest indywidualnie, zgodnie z wytycznymi Poradni Psychologiczno - Pedagogicznych.

X.3.1.5. Szkoła umożliwia uczniom podtrzymywanie poczucia tożsamości religijnej poprzez organizowanie nauki religii.

X.3.1.6. Szkoła umożliwia uczniom rozwijanie ich zainteresowań poprzez różnorodne formy zajęć pozalekcyjnych w miarę posiadania środków finansowych.

X.3.1.7. Szkoła umożliwia uczniom dokonanie świadomego wyboru kierunku kształcenia lub wykonywania wybranego zawodu poprzez:

- 1) organizowanie zajęć z pracownikami biura pracy, firm marketingowych;
- 2) poradnictwo psychologiczno – pedagogiczne;
- 3) rozwijanie zainteresowań na zajęciach pozalekcyjnych.

Rok 2020 został zdominowany przez pandemię i nauczanie zdalne, co było wyzwaniem zarówno dla uczniów, jak i nauczycieli. Na początku uczniowie i nauczyciele korzystali z różnych dostępnych i darmowych aplikacji i programów: Messenger, classroom, discord, poczta elektroniczna. Mnogość zastosowanych programów i aplikacji powodowała zagubienie u uczniów i nauczycieli, dlatego też szkoła zakupiła dziennik elektroniczny oraz uzyskała darmowy dostęp do oprogramowania Microsoft dla edukacji. Pozwoliło to na ujednoczenie oprogramowania i sposobu komunikacji z uczniami. Dużym problemem okazał się również sprzęt do nauki zdalnej. Szkoła w ramach programu Zdalna Szkoła otrzymała 21 laptopów z przeznaczeniem dla 21 uczniów. Sprzęt otrzymali uczniowie, którzy nie posiadali komputerów lub w rodzinie kilkoro rodzeństwa korzystało z jednego sprzętu. Przy prowadzeniu nauczania metodą „zdalnego nauczania” sprzęt ten był bardzo pomocny. Zakupiono również komputery do sal lekcyjnych oraz doprowadzono do wszystkich pomieszczeń sieć

internetową. Nabór na nowy rok szkolny mimo trudności związanych z pandemią również okazał się bardzo dobry. Szkoła została przygotowana do przeprowadzenia naboru elektronicznego. W 2020 roku ZSP w Łasinie została wyposażona w sprzęt i pomoce dydaktyczne. Na ten cel z budżetu szkoły wydatkowano ok. 47 000,00 zł. Zakupiono m. in. komputery do klas, dziennik elektroniczny, tablice suchościeralne, szafy, krzesła, wioślarz, orbitrek, wirtualne przedsiębiorstwo. Ponadto Szkoła otrzymała 50 sztuk tabletów przekazanych przez NASK o wartości 48 523,50 zł.

### X.3.2. Efekty działań oświatowych

#### 1) Egzamin maturalny

W maju 2020 roku do egzaminów maturalnych przystąpiło 6 absolwentów Technikum.

Egzamin maturalny zdało 5 abiturientów.

Wśród uczniów Technikum w Łasinie odsetek zdających wyniósł 83%, podczas gdy w kraju egzamin maturalny z przedmiotów obowiązkowych zdało 73,1% absolwentów, zaś w województwie kujawsko - pomorskim egzamin zdało 61,3% uczniów Technikum.

#### 2) Egzamin zawodowy

Zespół Szkół Ponadpodstawowych jest ośrodkiem egzaminacyjnym Okręgowej Komisji Egzaminacyjnej w Gdańsku do przeprowadzania egzaminów potwierdzających kwalifikacje zawodowe uczniów i słuchaczy kształcących się w zawodach:

- sprzedawca
- mechanik pojazdów samochodowych
- technik ekonomista
- technik informatyk
- technik administracji
- technik bhp.

W Zespole odbyły się egzaminy potwierdzające kwalifikacje w zawodzie:

- AU.20 Prowadzenie sprzedaży
- AU.35 Planowanie i prowadzenie działalności w organizacji
- E.14 Tworzenie aplikacji internetowych i baz danych oraz administrowanie bazami
- EE. 08 Montaż i eksploatacja systemów komputerowych, urządzeń peryferyjnych i sieci
- MG.18 Diagnozowanie i naprawa podzespołów i zespołów pojazdów samochodowych
- M.42 Organizacja i prowadzenie procesu obsługi pojazdów samochodowych

Tabela nr 15. Wyniki egzaminów potwierdzających kwalifikacje w zawodach

Zawód	Przystąpiło do egzaminu	Zdało egzamin	Nie zdało egzaminu	Odsetek zdanych
Sprzedawca	8	7	1	88
Mechanik pojazdów samochodowych	6	5	1	83
Technik administracji	0	0	0	0
Technik ekonomista	7	4	3	57
Technik informatyk	6	5	1	83
Technik pojazdów samochodowych	3	2	1	67

Tabela nr 16. Absolwenci roku szkolnego 2019/2020

Typ szkoły	Liczba absolwentów
Liceum Ogólnokształcące	0
Branżowa Szkoła I Stopnia	15
Liceum Ogólnokształcące dla Dorosłych	26
Szkoła Policealna	24
Technikum	9

### X.3.3. Realizowane zajęcia dodatkowe

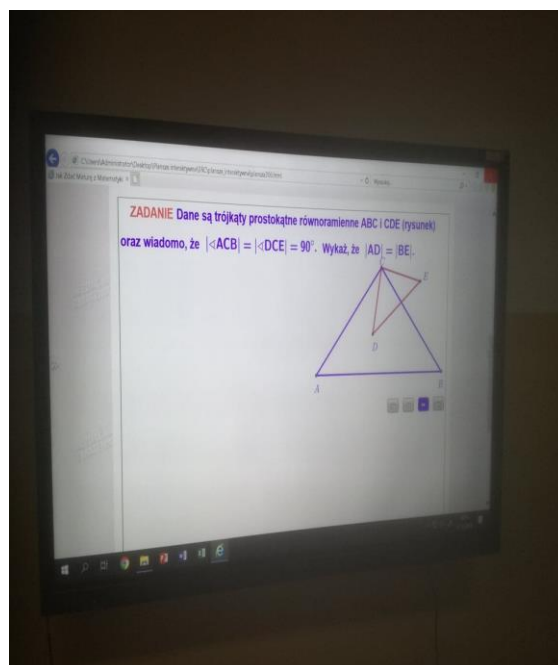
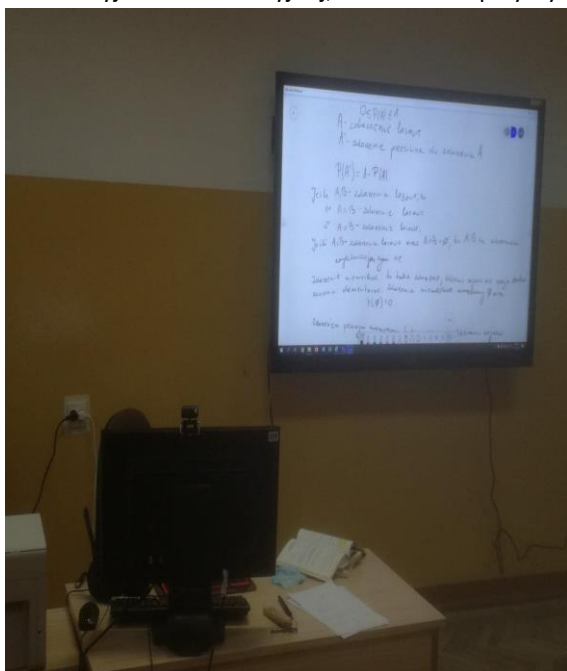
Ze względu na pandemię w 2020 roku 6 z 8 szkoleń odbyło się zdalnie. Na szkoleniach była podejmowana tematyka dotycząca dalszego rozwoju edukacyjno - zawodowego. Omawiane były zagadnienia dotyczące lokalnego rynku pracy oraz oferty uczelni wyższych na terenie województwa kujawsko - pomorskiego. Uczniom udzielono informacji na temat zawodów nadwyżkowych i deficytowych. Niestety nie udało się zorganizować w roku 2020 Dnia Zawodowca i Licealisty, na którym swoją ofertę miała zaprezentować szkoła we współpracy z lokalnymi pracodawcami i instytucjami rynku pracy (PUP, ZUS, Mobilne Centrum Informacji Zawodowej itp.).

Na terenie szkoły działały koła zainteresowań, dzięki którym uczniowie mogli rozwijać swoje uzdolnienia oraz poszerzać wiedzę. Koła przedmiotowe oraz fakultety umożliwiały z kolei nadrobienie zaległości z poszczególnych przedmiotów, lepsze przygotowanie do egzaminów zewnętrznych. Wspomniane wyżej formy wsparcia odbywały się w ramach czterdziestogodzinnego tygodnia pracy. Były to:

- koła przedmiotowe: chemiczne, informatyczne, ekonomiczne, poliglotów,
- koła zainteresowań: zajęcia rekreacyjno – sportowe SKS, „Młodzieżowy Ratownik”, Szkolne Koło PCK, Szkolny Teatr „Galimatias”, Klub AK, koło Caritas, zajęcia fakultatywne: przygotowujące do egzaminu w zawodzie sprzedawca, technik ekonomista, technik informatyk, z biologii, z języka polskiego, z matematyki.

### X.3.4. Dofinansowania dla ZSP w Łasinie

W ramach Rządowego programu „Aktywna tablica” uzyskano dotację na zakup pomocy dydaktycznych dla Technikum w Zespole Szkół Ponadpodstawowych im. Kazimierza Jagiellończyka w Łasinie. Uzyskano wsparcie finansowe w kwocie 14 000,00 zł (wymagany wkład własny w wysokości 3 500,00 zł). Za te środki zakupiono 2 monitory interaktywne i głośniki. Wymienione pomoce dydaktyczne zakupiono za kwotę niższą aniżeli szacowano dlatego do Kujawsko - Pomorskiego Kuratora Oświaty dokonano zwrotu dotacji w wysokości 100,05 zł. Sprawozdanie finansowe zostało przedstawione w dniu 11.01.2021 roku (poniesiony wydatek z dotacji: 13 899,95 zł, wkład własny 3 500,00 zł). Zakupione pomoce dydaktyczne w ramach programu są cennym narzędziem aktywizującym uczniów do uczestnictwa w zajęciach z wykorzystaniem technologii informacyjno-komunikacyjnej, co w efekcie przyczyni się do poprawy jakości kształcenia.



### X.3.5. Modernizacja Stacji Kontroli Pojazdów funkcjonującej przy Zespole Szkół Ponadpodstawowych w Łasinie

W 2020 roku Powiat Grudziądzki przeznaczył kwotę 135 546,00 zł na modernizację Stacji Kontroli Pojazdów przy Zespole Szkół Ponadpodstawowych w Łasinie w budynku szkolnym przy ul. M. Skłodowskiej – Curie 14. Aby „Stacja” mogła wykonywać usługę w zakresie przeglądów pojazdów należało wykonać szereg prac budowlanych i wyposażyć w urządzenia diagnostyczne.

Zakupiono urządzenia za kwotę: 64 433,50 zł

1. Urządzenie rolkowe do badania układów hamulcowych pojazdów o dmc do 3,5 t (RHO-6/L)
2. Urządzenie do wstępnej oceny ustawienia kół dla pojazdów o dmc 3,5 t (Uno-Smart)
3. Centralna jednostka sterująca Standard
4. Szarpak pneumatyczny.

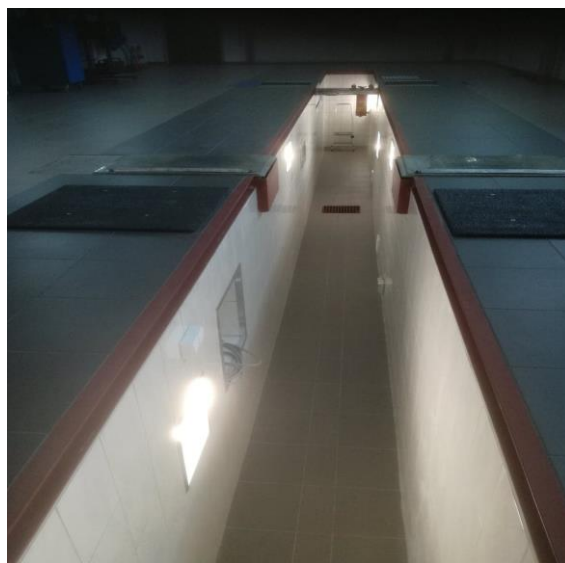
Wykonano prace inwestycyjne za kwotę 71 112,50 zł:

1. Demontaż istniejących urządzeń diagnostycznych
2. Skucie istniejących okładzin ścian w kanale diagnostycznym
3. Skucie istniejącej nawierzchni stanowiska kontrolnego
4. Wykonanie wykopu na głębokość ławy fundamentowej kanału diagnostycznego w celu wydrążenia dwóch dodatkowych kanałów nawiewnych
5. Wykonanie otworów fundamentowych pod urządzenia diagnostyczne
6. Wymiana obrzeża kanału ze względu na dużą ilość wykonanych nowych otworów pod urządzenia, a także pozostałe otwory po starych urządzeniach
7. Wykonanie oraz montaż zbrojenia wieńca stanowiącego zwieńczenie kanału diagnostycznego,
8. Wykonanie przepustów pod instalację zasilającą urządzenia diagnostyczne oraz połączeń z CJS (centralna jednostka sterująca)
9. Wykonanie instalacji odwodnień liniowych na hali diagnostycznej (lewa i prawa strona),
10. Wykonanie instalacji odwodnieniowej urządzeń diagnostycznych,
11. Zalanie otworów technologicznych pozostałych po zdemontowanych urządzeniach diagnostycznych,
12. Wylanie stóp fundamentowych pod urządzenia diagnostyczne
13. Skrócenie kanału przeglądowego z dwóch stron w celu uzyskania niezbędnej długości ławy pomiarowej
14. Skucie bocznych schodów wewnątrz hali przeglądowej
15. Wykonanie nowych bocznych schodów
16. Wykonanie wnęki na zasilacz hydrauliczny do szarpaka oraz przepustów na instalację elektryczną oraz hydrauliczną
17. Osadzenie skrzyń fundamentowych pod urządzenia diagnostyczne,
18. Wypoziomowanie skrzyń fundamentowych z dokładnością do 2 mm oraz doprowadzenie wymaganych przez producenta przepustów do miejsc wskazanych w dok. techniczno-ruchowej
19. Szalowanie wnęk fundamentowych pod urządzenia diagnostyczne
20. Wykonanie podbudowy z betonu B10 na hali przeglądowej
21. Zalanie hali przeglądowej oraz wnęk fundamentowych betonem konstrukcyjnym B-20 oraz zagęszczenie mechaniczne wibratorem
22. Gruntowanie posadzki
23. Położenie płytek typu gres na szerokości ławy pomiarowej na całej długości stanowiska kontrolnego i położenie płytek typu gres na pozostałej części hali przeglądowej oraz w kanale diagnostycznym.

W dniu 31.12.2020 r. wydana została decyzja TDT, na podstawie której stacja spełnia wymagania odpowiednio do zakresu przeprowadzanych badań dla Podstawowej Stacji kontroli Pojazdów zgodnie z art. 83 ust. 1 pkt 1 litera a - c ustawy Prawo o ruchu drogowym.



W dniu 04.01.2021 r. stacja wznowiła swoją działalność.



#### X.4. Edukacja ekologiczna w powiecie grudziądzkim w 2020 roku.

Do marca 2020 roku kontynuowano w szkołach podstawowych powiatu grudziądzkiego rozpoczęty jesienią 2019 roku cykl spotkań na temat zimowania zwierząt w Polsce ze szczególnym uwzględnieniem potrzeb i zasad dokarmiania głównie drobnych ptaków i ssaków.

Prowadzono również uzgodnienia dotyczące warsztatów ekologicznych dla młodzieży ze szkół z terenu powiatu grudziądzkiego odbywających się cyklicznie na wiosnę od 2006 roku. Uzgodnienia prowadzono ze współorganizatorami tej imprezy, to jest ze Szkołą Podstawową im. Marii Konopnickiej w Nowej Wsi, która miała stanowić bazę pobytową uczestników warsztatów oraz Nadleśnictwem Jamy, Muzeum w Grudziądzu, Oddziałem Kujawsko - Pomorskim Polskiego Klubu Ekologicznego, Ośrodkiem Edukacji Ekologicznej w Zakurzewie celem określenia zakresu tematycznego i harmonogramu warsztatów. Po ogłoszeniu stanu epidemii ww. działania zawieszono, a działalność edukacyjną przeniesiono do Internetu. Wykorzystywany był przede wszystkim Facebook, na którym zamieszczano aktualności przyrodnicze, informacje promujące walory powiatu grudziądzkiego oraz udostępniano istotne informacje przyrodnicze publikowane przez inne podmioty.

Ogólnopolski Zlot Grunwaldzki w rok 2020 nie odbył się. W poprzednich latach, od 2005 roku imprezie towarzyszyły warsztaty ekologiczne dla uczestniczących w nim harcerzy. Warsztaty polegały na prezentowaniu walorów przyrodniczo - krajobrazowych powiatu grudziądzkiego. W 2020 r. impreza została przeniesiona do Internetu i częściowo udało się zrealizować przygotowany program, w tym ww. zajęcia.

Latem 2020 roku przystąpiono do przygotowania propozycji sieci tras rowerowych, dzięki której turyści uprawiający ten rodzaj aktywności mogliby skuteczniej zapoznawać się z urokami naszego powiatu. W ubiegłym roku został wydany jeden przewodnik po długiej, niemal 70 kilometrowej trasie wokół powiatu grudziądzkiego, opracowano treść kolejnego, po trasie przebiegającej po południowej części gminy Grudziądz (podtytuł: „Śladami Mennonitów”) oraz szkic trasy przebiegającej głównie przez gminę Radzyń Chełmiński oraz częściowo gminy Świecie nad Osą i Gruta (podtytuł: „Śladami Pana Samochodzika i Templariuszy”).

Przygotowano również treści i wydrukowano tablice edukacyjne w formacie 100x70 cm, promujące walory przyrodnicze i krajobrazowe naszego powiatu.

Jesienią 2020 roku we wrześniu i (głównie) październiku przy współpracy z Zespołem Parków Krajobrazowych nad Dolną Wisłą udało się zorganizować cykl zajęć edukacyjnych, w których w sumie wzięło udział ponad 700 uczniów szkół podstawowych z terenu powiatu grudziądzkiego. Zajęcia odbywały się głównie w terenie, na obszarze Chełmińskiego Parku Krajobrazowego, Parku Krajobrazowego Góry Łosiowe oraz doliny rzeki Osy.

Przez cały rok ściśle współpracowano z Nadleśnictwem Jamy, Polskim Klubem Ekologicznym i Komitetem Ochrony Orłów. Oprócz stałej współpracy z tymi instytucjami i organizacjami w zakresie inwentaryzacji przyrodniczej oraz ochrony przyrody i środowiska na spotkaniach regionalnych PKE oraz KOO Michał Kosowicz wygłosił prelekcje na temat walorów przyrodniczo - krajobrazowych powiatu grudziądzkiego oraz znaczenia jego terenu dla środowiska przyrodniczego nie tylko Polski, ale również całej Europy, za sprawą przebiegającego przez teren naszego powiatu jednego z głównych korytarzy ekologicznych - Północnego Korytarza Ekologicznego.

## X.5. Piecza zastępcza

### X.5.1. Rodzinna piecza zastępcza

W 2020 r. na terenie powiatu grudziądzkiego funkcjonowały łącznie 42 rodziny zastępcze, w których przebywało 58 dzieci i osób pełnoletnich. W trakcie roku zawiązały się 4 rodziny zastępcze, które objęły opieką 8 dzieci, zaś 5 dzieci i osób pełnoletnich opuściło rodzinną pieczę zastępczą.

Tabela nr 17. Liczba rodzin zastępczych na terenie powiatu grudziądzkiego w 2020 r.

Forma rodzinnej pieczy zastępczej	Liczba rodzin	Liczba dzieci
Rodzina zastępcza spokrewniona	23	29
Rodzina zastępcza niezawodowa	19	29
Razem	42	58

Źródło: Sprawozdanie z działalności Powiatowego Centrum Pomocy Rodzinie w Grudziądzu za okres od 1 stycznia do 31 grudnia 2020 r.

Tabela nr 18. Świadczenia wypłacone na rzecz dzieci umieszczonych w rodzinach zastępczych

Rodzaj wypłaconego świadczenia	Liczba rodzin	Liczba dzieci	Kwota ogółem (zł)
Świadczenie na pokrycie kosztów utrzymania dziecka w rodzinie zastępczej	42	58	526 301,25
Dodatek na pokrycie zwiększonych kosztów utrzymania dziecka w rodzinie zastępczej	5	5	9 593,46
Jednorazowe świadczenie na pokrycie niezbędnych kosztów związanych z potrzebami przyjmowanego do rodziny zastępczej dziecka	3	5	7 120,00
Dofinansowanie do wypoczynku poza miejscem zamieszkania dziecka	0	0	0,00
Dodatek wychowawczy (wprowadzony ustawą o pomocy państwa w wychowaniu dzieci)	31	42	222 272,33
Razem	X	X	765 287,74

Źródło: Sprawozdanie z działalności Powiatowego Centrum Pomocy Rodzinie w Grudziądzu za okres od 1 stycznia do 31 grudnia 2020 r.



Tabela nr 19. Wydatki na opiekę i wychowanie dzieci umieszczonych w rodzinnej pieczy zastępczej na terenie innych powiatów w 2020 r.

Powiat	Liczba dzieci	Kwota wydatków (zł)
Gmina Miasto Grudziądz	3	40 404,00
Gmina Miasto Toruń	1	7 190,00
Powiat brodnicki	2	17 656,00
Powiat chełmiński	1	8 328,00
Powiat iławski	2	16 656,00
Powiat kwidzyński	1	8 328,00
Powiat świecki	2	25 248,00
Razem	12	123 810,00

Źródło: Sprawozdanie z działalności Powiatowego Centrum Pomocy Rodzinie w Grudziądzu za okres od 1 stycznia do 31 grudnia 2020 r.

#### X.5.2. Instytucjonalna piecza zastępcza

W 2020 r. w dwóch placówkach opiekuńczo - wychowawczych przebywało łącznie 65 wychowanków (50 z terenu powiatu grudziądzkiego, 15 z innych powiatów).

W ciągu roku do placówek przyjęto 11 dzieci (wyłącznie z terenu powiatu grudziądzkiego), zaś opuściło je 11 dzieci i osób pełnoletnich (w tym 8 z terenu powiatu grudziądzkiego i 3 z innych powiatów).

Tabela nr 20. Liczba dzieci umieszczonych w placówkach opiekuńczo-wychowawczych z uwzględnieniem wieku oraz miejsca zamieszkania przed umieszczeniem w pieczy zastępczej wg stanu na dzień 31 grudnia 2020 r.

Miejsce zamieszkania wychowanka przed umieszczeniem w pieczy zastępczej	Liczba wychowanków ogółem	W tym w wieku 0 - 7	W tym w wieku 8 - 10	W tym w wieku 11 - 15	W tym w wieku 16 lat i powyżej
powiat grudziądzki	42	8	9	14	11
inne powiaty	12	0	0	7	5
Razem	54	8	9	21	16

Źródło: Sprawozdanie z działalności Powiatowego centrum Pomocy Rodzinie w Grudziądzu za okres od 1 stycznia do 31 grudnia 2020 r.

#### X.5.2.1. Przebudowa wraz ze zmianą sposobu użytkowania budynku Placówki Opiekuńczo - Wychowawczej w Wydrznie

18 marca 2020 r. została zawarta umowa na wykonanie dokumentacji projektowej dla zadania. Koszt opracowania ww. dokumentacji wyniósł 33 210,00 zł brutto. 18 czerwca 2020 r. został ogłoszony przetarg nieograniczony na zadanie „Przebudowa wraz ze zmianą sposobu użytkowania budynku Placówki Opiekuńczo-Wychowawczej w Wydrznie z przeznaczeniem na utworzenie dwóch placówek 14 osobowych”. W ramach ogłoszonego postępowania został wyłoniony wykonawca, który zaoferował wykonanie zadania za kwotę 833 584,96 zł brutto. Przedmiotem inwestycji była przebudowa oraz zmiana sposobu użytkowania części zabudowań placówki opiekuńczo - wychowawczej na dwie placówki 14 osobowe. Wyodrębniono dwa lokale, niezależne, umiejscowione na pierwszym i drugim piętrze budynku posiadające 7 pokoi, w tym jeden dostosowany dla niepełnosprawnych, pokój dla opiekuna, kuchnia z zapleczem magazynowym, jadalnia z salonem, pralnia wraz z pomieszczeniem porządkowym, garderoba - szatnia okryć wierzchnich oraz 4 łazienki. W dniu 7 grudnia 2020 r. Komisja powołana Zarządzeniem Starosty Grudziądzkiego przeprowadziła wizję lokalną na obiekcie dotyczącym przedmiotu umowy i dokonała odbioru końcowego inwestycji. Powiatowy Inspektor Nadzoru Budowlanego Powiatu Grudziądzkiego decyzją Nr 53.2020 z dnia 10.12.2020 r. udzielił Inwestorowi pozwolenia na użytkowanie.



#### X.6. Warsztaty Terapii Zajęciowej

Na terenie powiatu działają dwa Warsztaty Terapii Zajęciowej: W TZ w Łasinie prowadzony przez Fundację „Ochrona Zdrowia i Rehabilitacja Niepełnosprawnych” z siedzibą w Łasinie dla 49 uczestników oraz W TZ w Grucie prowadzony przez Stowarzyszenie „ Uśmiech” z siedzibą w Łasinie dla 20 uczestników. W 2020 r. powiat udzielił dotacji jednostkom prowadzącym W TZ w wysokości:

- na działalność W TZ w Łasinie w łącznej wysokości 1 115 709,80 zł, w tym 1 004 120,80 zł ze środków PFRON, 111 589,00 zł ze środków własnych powiatu
- na działalność W TZ w Grucie w łącznej wysokości 455 466,60 zł, w tym 409 920,00 zł ze środków PFRON, 45 546,60 zł ze środków własnych powiatu.

W związku z ogłoszeniem stanu epidemii na terenie Polski, działalność stacjonarna Warsztatów w okresie od 12.03.2020 do 24.05.2020 oraz od 21.10.2020 do 25.02.2021 r. decyzją Wojewody Kujawsko - Pomorskiego została zawieszona. W czasie ograniczenia działalności W TZ uczestnicy pozostawali w kontakcie z kadrą i uzyskiwali niezbędne wsparcie za pomocą środków porozumiewania się na odległość.

Ponadto dofinansowano ze środków powiatu w wysokości 15 538,15 zł uczestnictwo mieszkańców powiatu grudziądzkiego w zajęciach W TZ prowadzonych na terenie gminy Miasta Grudziądz (w zajęciach uczestniczyło od 01.01.2020 do 20.07.2020 - 8 mieszkańców powiatu, a w okresie od 21.07.2021 do 31.12.2021 - 6 mieszkańców powiatu).

#### X.7. Organizowanie imprez i zawodów sportowych na szczeblu powiatowym

##### X.7.1. Działania z zakresu sportu powiatowego:

##### 1) Program Szkolny Klub Sportowy:

Operatorem programu jest Kujawsko – Pomorskie Stowarzyszenie Związków Sportowych na zlecenie Ministerstwa Sportu i Turystyki w Warszawie. W ramach realizacji programu zostały utworzone 2 grupy ćwiczeniowe sportowe po 70 godz. na grupę. Zajęcia z młodzieżą odbywały się dwa razy w tygodniu w grupach nie mniejszych niż 15 osobowych. Koszt przystąpienia do programu to 175 zł brutto w skali roku za jedną grupę ćwiczeniową tj. 350,00 zł łącznie.

Celem programu jest:

- Stymulowanie i kształtowanie nawyku podejmowania aktywności fizycznej przez dzieci i młodzież
- Poprawa sprawności fizycznej, stanu zdrowia oraz jakości życia dzieci i młodzieży, w tym profilaktyka nadwagi i otyłości
- Promocja zdrowego i aktywnego stylu życia wśród dzieci i młodzieży
- Zwiększenie oferty ogólnodostępnych, bezpłatnych zajęć sportowo - rekreacyjnych dla dzieci i młodzieży

- Stymulowanie podejmowania aktywności fizycznej wśród dzieci i młodzieży mniej aktywnych oraz mniej sprawnych fizycznie ze szczególnym uwzględnieniem dziewcząt
- Tworzenie warunków dla rozwoju talentów oraz zainteresowań sportowych dzieci i młodzieży
- Optymalizacja wykorzystania lokalnej infrastruktury sportowej, w tym infrastruktury przyszkolnej
- Promocja różnorodnych sportów wśród dzieci i młodzieży
- Wsparcie kadr pracujących z dziećmi i młodzieżą w obszarze sportu.

W 2020 roku uczestniczyło 30 osób.

### 2) Międzygminne współzawodnictwo sportowe w roku szkolnym 2019/2020

W 2020 r. popularyzowano i upowszechniano sport wśród dzieci i młodzieży, stwarzając utalentowanej młodzieży możliwości osiągania mistrzostw sportowych oraz rozwijania zainteresowań sportem. Na skutek pandemii Covid – 19 oraz wyłączenia dzieci i młodzieży ze stacjonarnych zajęć szkolnych, w ramach Międzygminnego Współzawodnictwa Sportowego szkół z terenu powiatu grudziądzkiego zorganizowano tylko 4 imprezy sportowe w dyscyplinach: mini siatkówka, siatkówka chłopców i dziewcząt oraz piłka nożna chłopców. Zawody organizowane były zgodnie z wcześniej ustalonym kalendarzem. Współzawodnictwo sportowe prowadzone było w dwóch kategoriach wiekowych: Igrzyska Dzieci - oddzielnie dla dziewcząt i chłopców, Igrzyska Młodzieży Szkolnej - oddzielnie dla dziewcząt i chłopców. Zawody zostały przeprowadzone zgodnie z Regulaminem Międzygminnego Współzawodnictwa Sportowego Dzieci i Młodzieży Szkół z terenu Powiatu Grudziądzkiego oraz na zasadach określonych w Kalendarzu Imprez Sportowych dla Województwa Kujawsko – Pomorskiego na dany rok szkolny.

Zawody odbyły się w obiektach sportowych gmin uczestniczących we współzawodnictwie. Podczas każdego zawodów została zapewniona obsługa medyczna i sędziowska. Zdobywcy pierwszych miejsc otrzymali puchary, medalami zostali nagrodzeni zwycięzcy trzech miejsc na podium. Wszystkie drużyny otrzymały dyplomy.



### X.8. Promocja powiatu w 2020 roku

#### X.8.1. Działania promocyjne

##### 1) Materiały promocyjne

W 2020 r. zostały wydane materiały promocyjne tj.:

- zaproszenia, plakaty, baner z okazji obchodów 100 rocznicy powrotu regionu grudziądzkiego w granice Polski
- książka pn. „Grudziądz i Powiat Grudziądzki 1920 – 2020” z okazji 100 rocznicy powrotu ziemi grudziądzkiej do macierzy
- medale ze sklejki
- figura „Ojca świętego z kardynałem” w Rywałdzie – promocja powiatu i rozwój turystyki powiatu
- namiot z logiem powiatu
- ścianka firmowa

- notesy A4 – 25 kartek
- kalendarze trójdzienne
- torby ekologiczne z nadrukiem, torby papierowe
- folder pt. „Powiat Grudziądzki TOP 10”
- książka pt. „Mennonici. Sosnowka Schonsee i okolice”
- publikacja pt.: „Śladami Okruchów Historii przez Powiat Grudziądzki – Odzyskanie Niepodległości”



### 2) Wydarzenia promocyjne

Zorganizowano VIII Wielką Akcję Poboru Krwi pn. „Twoja Krew – Moje Życie” dla dzieci poszkodowanych w wypadkach komunikacyjnych. Zbiórka odbyła się w oddziale regionalnym RCKiK w Grudziądzu na ul. Włodka w dniach 21 – 22 maja 2020 r.

#### X.8.2. Promocja medialna i multimedialna

Otwarta współpraca z mediami wpłynęła na dobry przekaz i rozpowszechnianie informacji zarówno wśród mieszkańców miasta Grudziądz i powiatu grudziądzkiego o poszczególnych wydarzeniach i przedsięwzięciach. Nasz aktywny profil FB uzyskał do tej pory 2840 polubień, a 2979 użytkowników obserwuje profil.

Ponadto nagrano:

- film „100 lecie powrotu regionu do Macierzy”
- film „Akcja profilaktyczna przeciw ASF”
- film promocyjny o powiecie grudziądzkim.

#### X.8.3. Pozostała działalność promocyjna

##### X.8.3.1. Ogólnopolski Ranking Gmin i Powiatów za 2020 rok

W zorganizowanym przez Związek Powiatów Polskich rankingu powiatów do 60 tyś. mieszkańców Powiat Grudziądzki zajął 17 miejsce. Ekspertzy Związku Powiatów Polskich ocenili samorządy według 63 kryteriów ujętych w dziesięciu grupach tematycznych. W poprzednich latach nasz powiat nie znajdował się nawet w notowanej pierwszej 30. W 2019 r. byliśmy na 56 miejscu. Obecna 17 lokata jest dla nas dużą motywacją do dalszego rozwoju i pracy na rzecz mieszkańców powiatu. Warto dodać, że spośród powiatów tego typu zajęliśmy 3 miejsce w województwie kujawsko - pomorskim. Przed nami znalazł się Powiat Sępoleński (10 miejsce) i Powiat Tucholski (14 miejsce).

##### X.8.3.2. Ranking ekonomiczny

W grupie 314 powiatów ziemskich w 2019 roku Powiat Grudziądzki zajął 7 miejsce w Polsce. „Ranking Finansowy Samorządu Terytorialnego w Polsce to jedyne opracowanie w kraju, które obejmuje wszystkie jednostki

samorządu terytorialnego. Jest kompleksowe, apolityczne i obiektywne, mierzone aktualnymi wskaźnikami ekonomicznymi..."

Zestawienie przygotowano na podstawie siedmiu wskaźników. W naszym przypadku o powodzeniu zdecydowały trzy: udział wydatków inwestycyjnych w wydatkach ogółem, obciążenie wydatków bieżących wydatkami na wynagrodzenia i pochodne od wynagrodzeń i relacja zobowiązań do dochodów ogółem.

#### X.8.3.3. Pozostała działalność promocyjna np. współorganizacja imprez i konkursów

Współorganizowano i współfinansowano powiatowe imprezy:

- Przegląd Widowisk Bożonarodzeniowych w Łasinie
- Obchody 100 rocznicy Powrotu Regionu Grudziądzkiego w granice Rzeczypospolitej
- XIX Festiwal Krajów Unii Europejskiej w Radzynie Chełmińskim
- promocja książki pn. „Mennonici. Sosnówka Schonsee i okolice” Wiesława Hawefko – Wizo.

#### X.8.3.4. Patronat Starosty

Starosta Grudziądzki obejmuje honorowym patronatem wydarzenia kulturalne, sportowe, patriotyczne organizowane przez organizacje pozarządowe, kluby sportowe czy gminy. W tym roku sprawował patronat nad 4 wydarzeniami:

- Festiwal Sztuki Ekoart 2020: Żywiół Lasu – Las Żywiółu
- Rajd na Orientację Twierdza I
- XIX Festiwal Piosenki Krajów Unii Europejskiej
- Grudziądzki Rajd Samochodowy „Poznaj Piękno Ziemi Grudziądzkiej”.

#### X.9. Rzecznik Praw Konsumentów

Tabela nr 21. Zestawienie udzielonych porad konsumenckich w roku 2020

Lp.	Zadania	Liczba uczestników
1	Poradnictwo i informacja prawna	180 (93 dotyczyły sprzedaży, 69 usług, 10 informacje ogólne, 8 o charakterze niekonsumenckim)
2	Występowanie do przedsiębiorców	7
3	Sprawy sądowe i egzekucja	0

Wykres nr 4. Zestawienie ilości spraw w latach 2019 – 2020



Ponadto Rzecznik Praw Konsumentów prowadził działania o charakterze edukacyjno - informacyjnym: udostępniano konsumentom ulotki, wzory pism oraz poradniki dot. praw przysługujących konsumentom.

### X.10. Nieodpłatna pomoc prawna

W Powiecie Grudziądzkim w 2020 roku funkcjonowały dwa punkty z zakresu udzielania nieodpłatnej pomocy prawnej, nieodpłatnego poradnictwa obywatelskiego oraz zwiększenia świadomości prawnej społeczeństwa. Jeden był powierzony organizacji pozarządowej Togatus PRO BONO z siedzibą w Olsztynie, drugi punkt obsługiwany był przez radcę prawnego i adwokatów wskazanych przez Okręgową Izbę Radców Prawnych oraz Okręgową Radę Adwokacką w Toruniu. Punkt powierzony organizacji pozarządowej miał swoją lokalizację w powiecie grudziądzkim w Łasinie, Radzynie Chełmińskim, Rogóźnie, Świeciu nad Osą oraz Grucie. Drugi punkt, obsługiwany przez radcę prawnego i adwokatów miał swoją lokalizację w siedzibie Starostwa Powiatowego.

W 2020 roku łącznie udzielonych zostało 267 porad prawnych (112 porad – punkty prowadzone przez Organizację pozarządową, a 155 porad zostało udzielonych w siedzibie Starostwa Powiatowego do 13 marca 2020 r., a od 16 marca do 31 grudnia 2020 r. za pomocą środków komunikacji na odległość). Celem realizacji zadania było zwiększenie dostępu do pomocy prawnej, podniesienie poziomu świadomości prawnej, zwiększenie edukacji prawnej oraz wsparcie w rozwiązywaniu problemów natury prawnej. Fundacja opracowywała raz na kwartał biuletyn, którego przedmiotem były elementarne aspekty wiedzy prawnej oraz zagadnienia najczęściej pojawiające się podczas konsultacji w ramach prowadzenia punktu nieodpłatnej pomocy prawnej. Prowadziła stronę internetową oraz profil na największym portalu społecznościowym, na których zamieszczane były na bieżąco treści edukacyjne. Opracowane zostały wzory dokumentów oraz poradniki w formie pdf, które zostały umieszczone na stronie Fundacji z możliwością nieodpłatnego pobierania. Fundacja prowadziła wykłady on-line.

### X.11. Biblioteka powiatowa

Rada Powiatu Grudziądzkiego uchwałą Nr IV/9/2019 z dnia 26 lutego 2019 roku wyraziła wolę powierzenia Bibliotece Publicznej Miasta i Gminy Łasin wykonywania zadań Powiatowej Biblioteki Publicznej, o której mowa w ustawie z dnia 27 czerwca 1997 roku o bibliotekach. Rada Miejska Łasin uchwałą Nr V/37/2019, przyjęła wykonywanie przez Miasto i Gminę Łasin zadań powiatu w tym zakresie. W dniu 29 stycznia 2020 roku pomiędzy Powiatem Grudziądzkim a Miastem i Gminą Łasin zostało podpisane porozumienie Nr 1/2020 w sprawie powierzenia Miastu i Gminie Łasin wykonywania zadań powiatu w zakresie prowadzenia powiatowej biblioteki publicznej za pośrednictwem Biblioteki Publicznej Miasta i Gminy Łasin. Na realizację zadania objętego ww. porozumieniem Powiat Grudziądzki w 2020 roku przekazał Miastu i Gminie Łasin dotację w wysokości 12 000,00 zł. Z realizacji powierzonego zadania Miasto i Gmina Łasin złożyło Zarządowi Powiatu Grudziądzkiego sprawozdanie rzeczowe i finansowe. W 2020 r. wzbogacono księgozbiór biblioteki, przeprowadzono warsztaty czytelnicze dla bibliotekarzy oraz dla dzieci i młodzieży, szkolenia dla bibliotekarzy, zakupiono nagrody za udział w konkursach literackich i turniejach gier organizowanych przez bibliotekę oraz zakupiono książki dla Dyskusyjnego Klubu Książki.

### X.12. Administracja publiczna

#### X.12.1. Budowa windy w budynku Starostwa Powiatowego w Grudziądzu

31 stycznia 2020 r. została oddana do użytku winda osobowa w budynku Starostwa Powiatowego w Grudziądzu. Koszt całkowity budowy wyniósł 391 000,00 zł brutto, w tym kwota dofinansowania w ramach Programu wyrównywania różnic między regionami III, w obszarze B z Państwowego Funduszu Rehabilitacji Osób Niepełnosprawnych – Oddział Kujawsko – Pomorski w Toruniu: 108 385,20 zł. Winda usytuowana jest wewnątrz budynku Starostwa Powiatowego, przy wejściu dostosowanym dla osób niepełnosprawnych lub mających problemy z poruszaniem się i przebiega przez 4 kondygnacje (piwnica – parter – I piętro – II piętro).

Budowa windy sprawiła, że mieszkańcy Powiatu Grudziądzkiego, w tym osoby niepełnosprawne, mają możliwość samodzielnego załatwiania swoich spraw poprzez swobodne poruszanie się po budynku Urzędu.

### X.12.2. Utworzenie Biura Obsługi Interesanta

Punkt zajmuje się bezpośrednią obsługą interesantów. Umiejscowiony jest na parterze budynku. Został wyposażony w nowe meble.



*Biuro Obsługi Interesanta*

### X.12.3. Remont sali konferencyjnej

W lipcu 2020 r. rozpoczęte zostały prace remontowe w sali nr 1, polegające na malowaniu ścian, odnowieniu parkietu oraz wymianie stołów i krzeseł. Nastąpiła też rozbudowa systemu nagłośnienia konferencyjnego zakupiono kolumny głośnikowe. Wykonano oświetlenie wnętrza i odmalowano drzwi. Łączny koszt remontu sali wyniósł 84 195,79 zł.



*Sala konferencyjna przed remontem*



*Sala konferencyjna po remoncie*

### X.12.4. Zagospodarowanie terenu wokół budynku przez pracowników Starostwa

Prace zostały rozpoczęte we wrześniu. Miały na celu zmiany wizerunku otoczenia wokół budynku. Dokonano nowych nasadzeń, przycięto krzewy, uporządkowano teren. Zakończenie zaplanowane jest na 2021 r



### X.13. Wybrane zrealizowane zadania przez wydziały Starostwa Powiatowego w Grudziądzu

W 2020 r. wydziały i biura Starostwa Powiatowego w Grudziądzu wykonywały szereg zadań. W związku z pandemią wprowadzone zostały ograniczenia w funkcjonowaniu urzędu. Głównie dotyczyły one sposobu obsługi interesantów. Część zadań realizowana była w sposób wyłączający bezpośrednią obsługę interesantów.

*Tabela nr 22. Zestawienie ilości spraw prowadzonych w Wydziałach Starostwa Powiatowego w Grudziądzu (obsługujących interesantów) w okresie od 1 stycznia 2020 r. do 31 grudnia 2020 r. oraz w analogicznym okresie ubiegłego roku*

Nazwa zadania	Ilość wniosków w okresie 1.01.2019. – 31.12.2019.	Ilość wniosków w okresie 1.01.2020. – 31.12.2020.
<b>Wydział Środowiska i Budownictwa</b>		
Pozwolenia na budowę	689	792
Pozwolenia na rozbiórkę	5	9
Zgłoszenia robót budowlanych	666	728
Samodzielność lokali	25	28
Zaświadczenia o lasach	614	649
Karty wędkarskie	240	175
Rejestracja sprzętu pływającego	67	70
Pozwolenia na przetwarzanie odpadów	11	21
Pozwolenia na wytwarzanie odpadów	0	0
Pozwolenia na emisję zanieczyszczeń do powietrza	0	1
Zgłoszenia instalacji których użytkowanie nie wymaga pozwolenia z zakresu Prawa ochrony środowiska		10



RAPORT O STANIE POWIATU GRUDZIĄDZKIEGO ZA 2020 ROK

Zezwolenia na usunięcie drzew i krzewów	80	83
Pozwolenia zintegrowane	0	1
Zatwierdzenie projektów geologicznych w celu ujmowania ciepła Ziemi	3	5
Zatwierdzenie projektów robót hydrogeologicznych	1	1
Ustalenie korzyści z urządzeniem administrowanych przez spółki wodne	0	42
Uzgodnienia w odniesieniu do terenów zagrożonych usuwaniem się mas ziemnych	12	4
Wydział Komunikacji		
Wydane dowody rejestracyjne	6309	6460
Wtórnik nalepek kontrolnych	30	21
Tablice rejestracyjne samochodowe	4193	4339
Tablice motocyklowo - ciągnikowe	507	536
Tablice rejestracyjne motorowerowe	167	190
Przerejestrowanie pojazdów	3413	3277
Wydane dokumenty - prawo jazdy	1256	1851
Zawiadomienie o nabyciu	0	3989
Wydział Geodezji i Nieruchomości		
Wypisy i wyrisy z EGiB	2119	1991
Informacje z EGiB (komornicy, policja, inne)	165	181
Zaświadczenia o posiadaniu gospodarstwa	101	54
Wprowadzanie zmian w EGiB	2350	2454
Zgłoszone prace geodezyjne	1902	1920
Udostępnianie danych z zasobu geodezyjnego	1803	1627
Operaty, które wpłynęły do PODGiK	1642	1743

RAPORT O STANIE POWIATU GRUDZIĄDZKIEGO ZA 2020 ROK

Operaty przyjęte do zasobu	1612	1689
Narady koordynacyjne	333	342
Uzgadnianie projektów decyzji o warunkach zabudowy	550	511
Decyzje o wyłączeniu gruntów z produkcji rolnej	29	24
Decyzje w sprawie zmiany gleboznawczej klasyfikacji gruntów	20	7
Informacje dla inwestorów dotyczące konieczności wydania decyzji o wyłączeniu gruntów z produkcji rolnej	355	312
Wnioski do Sądu o dokonanie zmian w Dziale I KW	102	42

*Powyższe wykazy nie dotyczą postępowań prowadzonych z urzędu, nie obejmują również korespondencji w sprawach niekończących się decyzją administracyjną*

**X.14. Zawarte porozumienia, umowy z jednostkami samorządu terytorialnego (2019 - 2020)**

Rok	Lp.	Nazwa zadania	Otrzymujący	Wartość (zł)
2019	1.	Dotacja celowa na zimowe utrzymanie dróg powiatowych położonych na terenie gminy Świecie nad Osą	Urząd Gminy Świecie nad Osą 86-341 Świecie nad Osą	4 417,50
	2.	Dotacja celowa w ramach projektu „Infostrada Kujaw i Pomorza 2.0”	Urząd Marszałkowski Województwa Kujawsko - Pomorskiego Plac Teatralny 2, 87-100 Toruń	359,45
	3.	Dotacja celowa na funkcjonowanie Komisji ds. orzekania o niepełnosprawności	Urząd Miejski w Grudziądzu ul. Ratuszowa 1, 86-300 Grudziądz	108 295,70
	4.	Dotacja celowa na prowadzenie Powiatowego Urzędu Pracy w Grudziądzu	Urząd Miejski w Grudziądzu ul. Ratuszowa 1 86-300 Grudziądz	1 542 299,00
	5.	Dotacja celowa na prowadzenie Poradni Psychologiczno-Pedagogicznej w Grudziądzu	Urząd Miejski w Grudziądzu ul. Ratuszowa 1, 86-300 Grudziądz	322 250,00
	6.	Dotacja celowa na prowadzenie powiatowej biblioteki publicznej w Łasinie	Urząd Miasta i Gminy Łasin ul. Radzyńska 2, 86-320 Łasin	10 000,00
	7.	Dotacja na pomoc finansową na potrzeby Szpitala im. Macieja z Miechowa w Łasinie	Urząd Miasta i Gminy Łasin ul. Radzyńska 2, 86-320 Łasin	10 000,00
	8.	Dotacja dla Regionalnego Szpitala Specjalistycznego w Grudziądzu na "Program wykrywania zakażeń WZW B i C"	Regionalny Szpital Specjalistyczny w Grudziądzu na podstawie zawartej umowy z Marszałkiem Województwa Kujawsko - Pomorskiego	3 000,00
	9.	Dotacja na pomoc finansową na potrzeby Powiatowego Urzędu Pracy w Grudziądzu	Urząd Miejski w Grudziądzu ul. Ratuszowa 1, 86-300 Grudziądz	10 000,00
	10.	Dotacja celowa na utrzymanie 3 dzieci w rodzinach zastępczych na terenie gminy-miasto Grudziądz	Miejski Ośrodek Pomocy Rodzinie w Grudziądzu, ul. Waryńskiego 34A 86-300 Grudziądz	40 404,00
	11.	Dotacja celowa na utrzymanie 1 dziecka w rodzinie zastępczej na terenie gminy-miasto Toruń	Miejski Ośrodek Pomocy Rodzinie w Toruniu ul. Konstytucji 3 Maja 40c, 87-100 Toruń	8 328,00
	12.	Dotacja celowa na utrzymanie 1 dziecka w rodzinie zastępczej na terenie powiatu kwidzyńskiego	Powiatowe Centrum Pomocy Rodzinie w Kwidzynie, ul. Hallera 5, 82-500 Kwidzyn	8 328,00
	13.	Dotacja celowa na utrzymanie 2 dzieci w rodzinach zastępczych na terenie powiatu brodnickiego	Powiatowe Centrum Pomocy Rodzinie w Brodnicy, ul. Mickiewicza 1, 87-300 Brodnica	12 350,26

RAPORT O STANIE POWIATU GRUDZIĄDZKIEGO ZA 2020 ROK

	14.	Dotacja celowa na utrzymanie 2 dzieci w rodzinie zastępczej na terenie powiatu iławskiego	Powiatowe Centrum Pomocy Rodzinie w Iławie, ul. Andersa 3A, 14-200 Iława	16 297,80
	15.	Dotacja celowa na utrzymanie 5 dzieci w rodzinach zastępczych na terenie powiatu świeckiego	Powiatowe Centrum Pomocy Rodzinie w Świeciu ul. Wojska Polskiego 195A, 86-100 Świecie	41 133,61
	16.	Dotacja celowa na utrzymanie 1 dziecka w rodzinie zastępczej na terenie powiatu chełmińskiego	Powiatowe Centrum Pomocy Rodzinie w Chełmnie ul. Słowackiego 3, 86-200 Chełmno	8 328,00
2020	1.	Dotacja celowa w ramach projektu „Infostrada Kujaw i Pomorza 2.0”	Urząd Marszałkowski Województwa Kujawsko-Pomorskiego Plac Teatralny 2, 87-100 Toruń	271,95
	2.	Dotacja celowa na funkcjonowanie Komisji ds. orzekania o niepełnosprawności	Urząd Miejski w Grudziądzu ul. Ratuszowa 1, 86-300 Grudziądz	125 238,65
	3.	Dotacja celowa na prowadzenie Powiatowego Urzędu Pracy w Grudziądzu	Urząd Miejski w Grudziądzu ul. Ratuszowa 1, 86-300 Grudziądz	1 599.000,00
	4.	Dotacja celowa na pomoc finansową dla Powiatowego Urzędu Pracy w Grudziądzu	Urząd Miejski w Grudziądzu ul. Ratuszowa 1, 86-300 Grudziądz	80 000,00
	5.	Dotacja celowa na prowadzenie Poradni Psychologiczno-Pedagogicznej w Grudziądzu	Urząd Miejski w Grudziądzu ul. Ratuszowa 1, 86-300 Grudziądz	330 000,00
	6.	Dotacja celowa na prowadzenie powiatowej biblioteki publicznej w Łasinie	Urząd Miasta i Gminy Łasin ul. Radzyńska 2, 86-320 Łasin	12 000,00
	7.	Dotacja na pomoc finansową na potrzeby Szpitala im. Macieja z Miechowa w Łasinie	Urząd Miasta i Gminy Łasin ul. Radzyńska 2, 86-320 Łasin	15 000,00
	8.	Dotacja dla Szpitala im. Macieja z Miechowa w Łasinie w ramach “Programu profilaktyki zakażeń pneumokokowych wśród osób dorosłych w oparciu o szczepienia przeciwko pneumokokom w woj. kujawsko-pomorskim”	Szpital im. Macieja z Miechowa w Łasinie na podstawie zawartej umowy z Marszałkiem Województwa Kujawsko-Pomorskiego	4 500,00
	9.	Dotacja celowa na utrzymanie 3 dzieci w rodzinach zastępczych na terenie gminy-miasto Grudziądz	Miejski Ośrodek Pomocy Rodzinie w Grudziądzu ul. Waryńskiego 34A, 86-300 Grudziądz	40 404,00
	10.	Dotacja celowa na utrzymanie 1 dziecka w rodzinie zastępczej na terenie gminy-miasto Toruń	Miejski Ośrodek Pomocy Rodzinie w Toruniu ul. Konstytucji 3 Maja 40c, 87-100 Toruń	7 190,00
	11.	Dotacja celowa na utrzymanie 1 dziecka w rodzinie zastępczej na terenie powiatu kwidzyńskiego	Powiatowe Centrum Pomocy Rodzinie w Kwidzynie, ul. Hallera 5, 82-500 Kwidzyn	8 328,00
	12.	Dotacja celowa na utrzymanie 2 dzieci w rodzinach zastępczych na terenie powiatu brodnickiego	Powiatowe Centrum Pomocy Rodzinie w Brodnicy, ul. Mickiewicza 1, 87-300 Brodnica	17 656,00
	13.	Dotacja celowa na utrzymanie 2 dzieci w rodzinie zastępczej na terenie powiatu iławskiego	Powiatowe Centrum Pomocy Rodzinie w Iławie, ul. Andersa 3A, 14-200 Iława	16 656,00
	14.	Dotacja celowa na utrzymanie 2 dzieci w rodzinie zastępczej na terenie powiatu świeckiego	Powiatowe Centrum Pomocy Rodzinie w Świeciu, ul. Wojska Polskiego 195A 86-100 Świecie	25 248,00
	15.	Dotacja celowa na utrzymanie 1 dziecka w rodzinie zastępczej na terenie powiatu chełmińskiego	Powiatowe Centrum Pomocy Rodzinie w Chełmnie ul. Słowackiego 3, 86-200 Chełmno	8 328,00

## XI. Informacja o realizacji projektów współfinansowanych ze środków unijnych

### XI.1. Projekt „Rodzina w Centrum 2” realizowany w partnerstwie z Województwem Kujawsko - Pomorskim oraz powiatami i miastami na prawach powiatu w woj. kujawsko - pomorskim.

Celem projektu było zwiększenie dostępu do usług wsparcia rodziny i pieczy zastępczej w województwie kujawsko-pomorskim. Projekt był realizowany w okresie od 01.07.2018 r. do 30.09.2020 r. Wartość projektu wyniosła 12 619 231,90 zł, w tym część realizowana przez Powiat Grudziądzki to kwota w wysokości 411 459,25 zł, z tego wkład własny 38 055,00 zł.

#### XI.2.1. Najważniejsze informacje dotyczące realizacji projektu, dane za 2020 rok:

- 1) 247 godzin specjalistycznego poradnictwa rodzinnego – psychologicznego
- 2) 232 godzin specjalistycznego poradnictwa rodzinnego – pedagogicznego
- 3) 108 porad w ramach specjalistycznego poradnictwa rodzinnego – prawnego
- 4) 35 spotkań w ramach terapii rodzinnej – grupowej
- 5) 2 warsztaty wzmacniające kompetencje rodzicielskie wraz z zajęciami animacyjnymi dla dzieci rodziców uczestniczących w warsztatach
- 6) 1 warsztat socjoterapeutyczny dla dzieci i młodzieży w wieku od 7 do 14 lat.

Z powyższych form wsparcia skorzystało łącznie 84 uczestników, w tym: 45 osoby z rodzin przeżywających trudności w pełnieniu funkcji opiekuńczo-wychowawczych, 29 osób sprawujących rodzinną pieczę zastępczą, 10 osób przebywających w rodzinnej pieczy zastępczej.

### XI.2. Projekt: „Wsparcie dzieci umieszczonych w pieczy zastępczej w okresie epidemii COVID-19”

W 2020 roku Powiatowe Centrum Pomocy Rodzinie w Grudziądzu przystąpiło do realizacji projektu pn. „Wsparcie dzieci umieszczonych w pieczy zastępczej w okresie epidemii COVID-19” w ramach Programu Operacyjnego Wiedza Edukacja Rozwój na lata 2014-2020 – Działanie 2.8 Rozwój usług społecznych świadczonych w środowisku lokalnym, PI 9iv: Ułatwianie dostępu do przystępnych cenowo, trwałych oraz wysokiej jakości usług, w tym opieki zdrowotnej i usług socjalnych świadczonych w interesie ogólnym.

#### XI.2.1 Najważniejsze informacje dotyczące realizacji projektu za 2020 rok:

Za łączną kwotę 159 680,50 zł zakupiono:

- środki ochrony osobistej w ilości: 11 610 sztuk maseczek, 17 850 sztuk rękawiczek, 187 litrów płynu dezynfekującego, przekazane rodzinom zastępczym i placówkom opiekuńczo-wychowawczym
- 59 laptopów do nauki zdalnej dla dzieci objętych obowiązkiem szkolnym, z których 17 użyczono rodzinom zastępczym, a 42 placówkom opiekuńczo-wychowawczym
- 11 sztuk oprogramowania komputerowego dla dzieci z niepełnosprawnością, użyczonych placówkom opiekuńczo - wychowawczym
- wyposażenie 3 miejsc kwarantanny i izolacji (meble, pościel, sprzęt AGD) dla placówek opiekuńczo - wychowawczych.

Łącznie wsparciem objęto 21 rodzin zastępczych spokrewnionych, 16 rodzin zastępczych niezawodowych i 2 placówki opiekuńczo - wychowawcze z terenu powiatu grudziądzkiego (razem 205 osób).

### XI.3. Projekt „Wsparcie osób starszych i kadry świadczącej usługi społeczne w zakresie przeciwdziałania rozprzestrzenianiu się COVID -19, łagodzenia jego skutków na terenie województwa kujawsko – pomorskiego”

W 2020 roku Powiatowe Centrum Pomocy Rodzinie w Grudziądzu przystąpiło do realizacji projektu pn. „Wsparcie osób starszych i kadry świadczącej usługi społeczne w zakresie przeciwdziałania rozprzestrzenianiu się COVID -

19, łagodzenia jego skutków na terenie województwa kujawsko – pomorskiego”. Projekt był realizowany w partnerstwie z Województwem Kujawsko – Pomorskim jako liderem wiodącym, miastami na prawach powiatu, powiatami na terenie województwa kujawsko - pomorskiego oraz z Regionalnym Ośrodkiem Edukacji Ekologicznej z siedzibą w Przysieku, w ramach Programu Operacyjnego Województwa Kujawsko - Pomorskiego na lata 2014 - 2020, Oś priorytetowa 9. Solidarne społeczeństwo, Działanie 9.3 Rozwój usług zdrowotnych i społecznych, Poddziałanie 9.3.2 Rozwój usług społecznych.

### **XI.3.1. Najważniejsze informacje dotyczące realizacji projektu za 2020 rok:**

W ramach projektu Powiat otrzymał środki ochrony osobistej z przeznaczeniem ich dystrybucji w jednostkach organizacyjnych pomocy społecznej – gminnych i powiatowej (OPS, PCPR) oraz w jednostkach organizacyjnych wspierania rodziny i pieczy zastępczej (Placówka Opiekuńczo - Wychowawcza w Białochowie, Placówka Opiekuńczo – Wychowawcza w Wydrznie).

### **XI.4. Projekt Infostrada Kujaw i Pomorza 2.0.**

Celem projektu jest wzrost konkurencyjności gospodarki województwa kujawsko-pomorskiego poprzez rozbudowę infrastruktury społeczeństwa informacyjnego i wdrożenie nowych e-usług w administracji publicznej, poprawa jakości usług świadczonych na rzecz mieszkańców Powiatu.

#### **XI.4.1. Najważniejsze informacje dotyczące realizacji projektu:**

W ramach Projektu wykonano w 2020 r. następujące prace:

1. Prowadzono kompleksową inspekcję, monitoring i kontrolę prac geodezyjno - kartograficznych. Koszt zadania wyniósł 46 899,60 zł (w tym 7 034,94 zł to koszt poniesiony przez Powiat Grudziądzki).
2. Realizowano zamówienie „Digitalizacja dokumentów PZGiK, utworzenie baz BDOT 500 i GESUT oraz przeprowadzenie działań harmonizujących zbiory danych powiatu grudziądzkiego”. Zrealizowany etap II – obejmował następujące czynności:

- utworzenie baz danych BDOT 500 (dla wszystkich miast i gmin Powiatu Grudziądzkiego)

Ogólny koszt zrealizowanych prac w 2020 r. wyniósł 885 969,00 zł (w tym 132 895,37 zł koszt poniesiony przez Powiat Grudziądzki). Zakończenie całości zadania zgodnie z umową przewidziany jest do 30 czerwca 2021 r.

- Wyjaśnienie skrótów:

PZGiK – Państwowy Zasób Geodezyjny i Kartograficzny,

BDOT 500 – Baza Danych Obiektów Topograficznych o szczegółowości mapy w skali 1:500,

GESUT – Geodezyjna Ewidencja Sieci Uzbrojenia terenu,

BDPZGiK – Baza Danych Państwowego Zasobu Geodezyjnego i Kartograficznego.

### **XI.5. Projekt „Region Nauk Ścisłych II – edukacja przyszłości”**

Projekt realizowany był przez Departament Kultury i Edukacji Urzędu Marszałkowskiego Województwa Kujawsko - Pomorskiego w ramach Regionalnego Programu Operacyjnego Województwa Kujawsko - Pomorskiego na lata 2014 - 2020, Oś Priorytetowa 10. Innowacyjna Edukacja, Działanie 10.2 Kształcenie Ogólne i Zawodowe, Poddziałanie 10.2.2 Kształcenie Ogólne.

Celem projektu było wdrożenie wysokiej jakości edukacji przygotowującej do przedsiębiorczości i innowacyjności niezbędnej do rozwoju społecznego i gospodarczego regionu w liceach i technikach województwa kujawsko - pomorskiego poprzez rozwój kompetencji kluczowych uczniów oraz kompetencji nauczycieli i pracowników pedagogicznych.

#### **XI.5.1. Najważniejsze informacje dotyczące realizacji projektu:**

Wyłoniona została uczelnia, która miała przygotować program zajęć oraz współpracować ze szkołami. Niestety w związku z pandemią nie odbywały się zajęcia z uczniami w ramach projektu oraz pod koniec roku dokonano zmian w projekcie.

### XI.6. Projekt „Dobry specjalista z łańskiego Jagiellończyka”

Projekt „Dobry specjalista z łańskiego Jagiellończyka”, Działanie 10 Innowacyjna edukacja, Działanie 10.2 Kształcenie ogólne i zawodowe, Poddziałanie 10.2.3 Kształcenie zawodowe.

Celem projektu będzie zwiększenie szans na zatrudnienie uczniów po zakończeniu nauki, poprzez podniesienie efektywności kształcenia i rozwijanie kompetencji zawodowych. Projekt zakłada poprzez realizację staży i praktyk u pracodawców, realizację dodatkowych zajęć pozalekcyjnych, w tym w zakresie przedmiotów zawodowych i języków obcych zawodowych oraz doposażenie w pomoce dydaktyczne. Wartość projektu: 105 435,00 zł w tym dofinansowanie 94 892,26 zł.

#### X.6.1. Najważniejsze informacje dotyczące realizacji projektu:

Powiat Grudziądzki podpisał umowę z Województwem Kujawsko - Pomorskim 2 lipca 2020 roku. Projekt będzie realizowany w okresie od 1.09.2021 r. do 30.09.2023 r. przez Zespół Szkół Ponadpodstawowych w Łasinie.

### XI.7. Projekt „Nowoczesne pracownie inwestycją w przyszłego pracownika”

Projekt „Nowoczesne pracownie inwestycją w przyszłego pracownika”, Działanie 6.3 Inwestycje w infrastrukturę edukacyjną, Poddziałanie 6.3.2 Inwestycje w infrastrukturę kształcenia zawodowego.

Celem projektu będzie doposażenie pracowni kształcenia praktycznego W Zespole Szkół Ponadpodstawowych w Łasinie w nowoczesny sprzęt, m. in. obrabiarki, frezarki, sprzęt komputerowy z dostosowaniem dla osób niepełnosprawnych. Wartość projektu: 789 533,63 zł, w tym dofinansowanie: 670 999,02 zł.

#### XI.7.1. Najważniejsze informacje dotyczące realizacji projektu:

Umowa na realizację projektu została podpisana 31.07.2021 roku. Projekt będzie realizowany w Zespole Szkół Ponadpodstawowych w Łasinie w okresie od kwietnia 2021 r. do grudnia 2021 r.

### XI.8. Projekt pn. „Budowa placówki opiekuńczo – wychowawczych w Łasinie”

29 maja 2020 r. Powiat Grudziądzki złożył wniosek o dofinansowanie projektu w ramach Regionalnego Programu Operacyjnego Województwa Kujawsko – Pomorskiego na lata 2014 – 2020, Oś priorytetowa 6, Działanie 6.1, Poddziałanie 6.1.2. Całkowite nakłady inwestycyjne wyniosą 1 542 560,89 zł z czego dofinansowanie wyniesie 1 465 432,84 zł. Celem projektu będzie zwiększenie dostępu do usług społecznych poprzez budowę Placówki Opiekuńczo – Wychowawczej na terenie powiatu grudziądzkiego. Przedmiot inwestycji obejmie budowę budynku wraz z altaną, ogródkiem oraz zagospodarowanie terenu wokół budynku. Budynek przystosowany będzie dla osób niepełnosprawnych.

#### XI.8.1. Najważniejsze informacje dotyczące realizacji programu:

Złożono wniosek o dofinansowanie projektu.

### XI.9. Projekt Polska Cyfrowa – Europejski Fundusz Rozwoju Regionalnego

5 maja 2020 r. została zawarta umowa powierzenia grantu w ramach Osi Priorytetowej nr 1 Powszechny dostęp do szybkiego internetu Działanie 1.1. Wyeliminowanie terytorialnych różnic w możliwości dostępu do szerokopasmowego internetu o wysokich przepustowościach.

#### XI.9.1. Najważniejsze informacje dotyczące realizacji programu:

Realizacji projektu pn. Zdalna Szkoła – wsparcie Ogólnopolskiej Sieci Edukacyjnej w systemie kształcenia zdalnego. Wartość projektu 44 999,85 zł. Realizacja projektu nastąpiła w okresie od 5.05.2020 r. do 5.11.2020 r. W ramach projektu zakupiono 21 laptopów z przeznaczeniem dla 21 uczniów szkół młodzieżowych w Zespole Szkół Ponadpodstawowych w Łasinie, którzy mieli w domu problemy ze sprzętem komputerowym do realizacji nauki zdalnej. Dotyczyło to: 11 uczniów Szkoły Branżowej I Stopnia, 9 uczniów Technikum i 1 ucznia

z Liceum Ogólnokształcącego. Przyznane dofinansowanie zostało rozliczone i zaakceptowane przez Centrum Projektów Polska Cyfrowa w dniu 20.01.2021 r.

#### XI.10. Podsumowanie

Oprócz pozyskanych środków z funduszy unijnych Powiat Grudziądzki otrzymał dofinansowanie z innych źródeł, m. in. z Funduszu Dróg Samorządowych, PFRON i z Krajowego Funduszu Szkoleniowego. Zestawienie pozyskanych środków zewnętrznych w latach 2019 – 2020 przedstawia tabela poniżej.

Tabela nr 23. Wykaz projektów i źródeł finansowania w 2019 r.

Nazwa zadania	Okres realizacji zadania	Jednostka realizująca	Łączne koszty finansowe zadania (zł)	Wykonanie 2019 r. (zł)	Wskazanie źródeł finansowania zadania (zł)
Infostrada Kujaw i Pomorza 2.0	2017 – 2022	Starostwo Powiatowe	2 861 200,03	1 039 399,90	883 184,36 - Regionalny Program Operacyjny Województwa Kujawsko - Pomorskiego na lata 2014 - 2020 156 215,54 - środki własne
Budowa windy osobowej w budynku Starostwa Powiatowego	2019-2020	Starostwo Powiatowe	12 915,00	12 915,00	12 915,00 - środki własne
Rodzina w Centrum 2	2018-2020	Powiatowe Centrum Pomocy Rodzinie w Grudziądzu	411 459,25	218 490,54	197 110,54 - środki z Europejskiego Funduszu Społecznego 21 380,00 - środki własne
Remont drogi powiatowej nr 1368C Szembruczek-Nowe Mosty - 452 m	2019-2021	Powiatowy Zarząd Dróg	3 160 485,98	837 976,56	418 373,00 - Fundusz Dróg Samorządowych - kwota dofinansowania otrzymana w roku 2019 419.603,56 - środki własne
Przebudowa z rozbudową drogi powiatowej numer 1378C Grudziądz-Gać - 1200 m	2017-2019	Powiatowy Zarząd Dróg	5 693 845,78	5 440 487,41	2 707 252,00 - Fundusz Dróg Samorządowych - kwota dofinansowania otrzymana w roku 2019 1 500 000,00 dotacja celowa od Gminy Grudziądz 1 233 235,41 - środki własne
Przebudowa z rozbudową drogi powiatowej numer 1388C Łasin-Mędrzyce-Lisnowo - 2530,37 m	2019	Powiatowy Zarząd Dróg	6 180 410,70	6 032 730,75	3 000 000,00 - Fundusz Dróg Samorządowych - kwota dofinansowania otrzymana w roku 2019 3 032 730,75 - środki własne
Przebudowa drogi powiatowej nr 1383C Dąbrówka Królewska-Gruta - 1391 m	2018-2020	Powiatowy Zarząd Dróg	4 902 974,70	3 060 847,80	1 495 623,00 - Fundusz Dróg Samorządowych - kwota dofinansowania otrzymana w roku 2019 1 565 224,80 - środki własne
Przebudowa drogi powiatowej nr 1416C Zielnowo - Fijewo - 415 m	2019-2020	Powiatowy Zarząd Dróg	5 398 429,86	1 245 187,22	590 132,00 - Fundusz Dróg Samorządowych - kwota dofinansowania otrzymana w roku 2019 655 055,22 - środki własne
Region Nauk Ścisłych II - edukacja przyszłości	2018-2021	Zespół Szkół Ponadpodstawowych	77 620,00	57 361,32	51 323,28 - Regionalny Program Operacyjny Województwa Kujawsko-

RAPORT O STANIE POWIATU GRUDZIĄDZKIEGO ZA 2020 ROK

		im. Kazimierza Jagiellończyka			Pomorskiego na lata 2014-2020 6 038,04 - środki własne
Nowoczesne pracownice zawodowe inwestycją w przyszłego pracownika	2019-2021	Zespół Szkół Ponadpodstawowych im. Kazimierza Jagiellończyka	789 533,63	7 965,50	6 666,12 - Regionalny Program Operacyjny Województwa Kujawsko-Pomorskiego na lata 2014-2020 1 299,38 - środki własne
		Razem	29 488 874,93	17 953 362,00	10 849 664,30 - środki zewnętrzne, 7 103 697,70 – wkład własny

Tabela nr 24. Wykaz projektów i źródeł finansowania w 2020 r.

Nazwa zadania	Okres realizacji zadania	Jednostka realizująca	Łączne koszty finansowe zadania	Wykonanie 2020 rok (zł)	Wskazanie źródeł finansowania zadania
Infostrada Kujaw i Pomorza 2.0	2017 - 2022	Starostwo Powiatowe	2 861 200,03	964 855,12	819 895,67 - Regionalny Program Operacyjny Województwa Kujawsko-Pomorskiego na lata 2014-2020 144 959,45 - środki własne
Zdalna Szkoła - wsparcie Ogólnopolskiej Sieci Edukacyjnej w systemie kształcenia zdalnego	2020	Starostwo Powiatowe na rzecz Zespołu Szkół Ponadpodstawowych w Łasinie	44 999,85	44 999,85	44 999,85 - Program Operacyjny Polska Cyfrowa na lata 2014-2020
Budowa windy osobowej w budynku Starostwa Powiatowego	2019-2020	Starostwo Powiatowe	410 065,00	397 150,00	287 427,17 - środki własne 109 722,83 - dofinansowanie PFRON
Sfinansowanie studiów podyplomowych dla 3 pracowników	2020	Starostwo Powiatowe	15 980,00	15 980,00	3 196,00 - środki własne 12 784,00 - Krajowy Fundusz Szkoleniowy
Sfinansowanie studiów podyplomowych dla 1 pracownika	2020	Centrum Obsługi Placówek Opiekuńczo-Wychowawczych w Wydrznie	5 800,00	5 800,00	5 800,00 - Krajowy Fundusz Szkoleniowy
Rodzina w Centrum 2	2018 - 2020	Powiatowe Centrum Pomocy Rodzinie w Grudziądzu	411 459,25	126 469,75	118 979,75 - środki z Europejskiego Funduszu Społecznego 7 490,00 - środki własne
Wsparcie dzieci umieszczonych w pieczy zastępczej w okresie epidemii COVID-19	2020	Powiatowe Centrum Pomocy Rodzinie w Grudziądzu	159 680,50	159 680,50	159 680,50 - środki z Europejskiego Funduszu Społecznego
Remont drogi powiatowej nr 1368C Szembruczek-Nowe Mosty - 1050 m	2019-2021	Powiatowy Zarząd Dróg	3 160 485,98	1 216 236,30	608 118,00 - Fundusz Dróg Samorządowych - kwota dofinansowania otrzymana w roku 2020 608 118,30 - środki własne



RAPORT O STANIE POWIATU GRUDZIĄDZKIEGO ZA 2020 ROK

Remont drogi powiatowej nr 1389C Bogdanki-Szonowo Szlacheckie – Plesewo od km 1+000 do km 1+865 - 865 m	2020	Powiatowy Zarząd Dróg	668 739,17	668 739,17	323 961,66 - Fundusz Dróg Samorządowych - kwota dofinansowania otrzymana w roku 2020 344 777,51 - środki własne
Remont drogi powiatowej nr 1420C Radzyń Chełmiński-Stanisławki-Wąbrzeźno w km 3+211 do km 4+128 - 917 m	2020	Powiatowy Zarząd Dróg	711 687,25	711 687,25	349 570,00 - Fundusz Dróg Samorządowych - kwota dofinansowania otrzymana w roku 2020 162 117,25 - środki własne 200.000,00 - dotacja celowa z Miasta i Gminy Radzyń Chełmiński
Przebudowa drogi powiatowej nr 1383C Dąbrówka Królewska-Gruta - 746 m	2019-2020	Powiatowy Zarząd Dróg	4 902 974,70	1 739 790,90	861 475,00 - Fundusz Dróg Samorządowych 878 315,90 - środki własne
Przebudowa drogi powiatowej nr 1416C Zielnowo - Fijewo - 1720 m	2019-2020	Powiatowy Zarząd Dróg	5 398 429,86	4 074 522,64	2 035 489,00 Fundusz Dróg Samorządowych - kwota dofinansowania otrzymana w roku 2020 2 039 033,64 - środki własne
Przebudowa drogi powiatowej nr 1378C Grudziądz-Gać - 700 m	2020	Powiatowy Zarząd Dróg	2 105 468,18	2 105 468,18	1 048 964,00 - Fundusz Dróg Samorządowych - kwota dofinansowania otrzymana w roku 2020 1 056 504,18 - środki własne
Przebudowa z rozbudową drogi powiatowej nr 1388C Łasin-Mędrzyce-Lisnowo od km 5+644 do km 6+530 - 886 m	2020	Powiatowy Zarząd Dróg	1 105 257,47	1 105 257,47	551 302,00 Fundusz Dróg Samorządowych - kwota dofinansowania otrzymana w roku 2020 553 955,47 - środki własne
Przebudowa mostu i kładki dla pieszych nad Strugą Radzyńską w miejscowości Świecie nad Osą na przepust	2020	Powiatowy Zarząd Dróg	695 395,43	658 741,43	316 878,00 - Dofinansowanie ze środków rezerwy subwencji ogólnej budżetu państwa na sfinansowanie inwestycji drogowej w kwocie 316 878,00 341 863,43 - środki własne
Narodowy Program Rozwoju Czytelnictwa	10.07.2020 - 31.12.2020	Zespół Szkół Ponadpodstawowych im. Kazimierza Jagiellończyka	11 200,00	11 200,00	8 960,00 - dotacja od Wojewody Kujawsko - Pomorskiego 2 240,00 - środki własne
Aktywna tablica	25.11.2020 - 31.12.2020	Zespół Szkół Ponadpodstawowych im. Kazimierza Jagiellończyka	17 399,95	13 899,95	13 899,95 - dotacja od Wojewody Kujawsko - Pomorskiego 3 500,00 - wkład własny rzeczowy
Region Nauk Ścisłych II - edukacja przyszłości	2018-2021	Zespół Szkół Ponadpodstawowych im. Kazimierza Jagiellończyka	27 818,00	0,00	-

RAPORT O STANIE POWIATU GRUDZIĄDZKIEGO ZA 2020 ROK

Nowoczesne pracownie zawodowe inwestycją w przyszłego pracownika	2019-2021	Zespół Szkół Ponadpodstawowych im. Kazimierza Jagiellończyka	781 568,13 (789 533,63 zł - 7 965,50 zł)	-	-
Razem			23 495 608,75	14 020 478,51	7 590 480,21 – środki zewnętrzne, 6 429 998,30 – środki własne

Tabela nr 25. Zestawienie liczby zgłoszonych zadań drogowych i ich wartości w woj. kujawsko – pomorskim w podziale na powiaty

Lp.	Powiat	łącznie nabory 2018 - 2019	
		Liczba zgłoszonych zadań	Wartość ogółem zadań wg wniosków (zł)
1	aleksandrowski	7	11 416 837,82
2	Brodnicki	4	22 606 389,61
3	Bydgoski	9	22 517 461,00
4	Chełmiński	10	12 070 938,63
5	golubsko-dobrzyński	8	18 311 042,91
6	grudziądzki	10	34 767 301,83
7	inowrocławski	6	18 323 913,33
8	Lipnowski	-	-
9	Mogileński	2	2 621 457,39
10	Nakielski	8	23 428 262,34
11	radziejowski	5	2 570 098,64
12	Rypiński	5	9 066 310,24
13	Sępoleński	1	1 999 206,48
14	Świecki	9	39 699 926,38
15	Toruński	5	13 672 054,13
16	tucholski	7	17 204 367,97
17	Wąbrzeski	9	20 225 141,84
18	Włocławski	12	30 625 986,55
19	Żniński	4	10 106 337,65

Tabela nr 26. Zestawienie pozyskanych środków finansowych przez Powiat Grudziądzki na zadania drogowe w roku 2019

L.p.	Nazwa zadania	Źródła finansowania (wydatki poniesione w roku 2019)			
		Fundusz Dróg Samorządowych (zł)	Dotacje celowe (zł)	Środki własne (zł)	Razem (zł)
1	Remont drogi powiatowej nr 1368C Szembruczek-Nowe Mosty - 452 m	418 373,00		419 603,56	<b>837 976,56</b>
2	Przebudowa z rozbudową drogi powiatowej numer 1378C Grudziądz-Gać - 1200 m	2 707 252,00	1 500 000,00	1 233 235,41	<b>5 440 487,41</b>

RAPORT O STANIE POWIATU GRUDZIĄDZKIEGO ZA 2020 ROK

3	Przebudowa z rozbudową drogi powiatowej numer 1388C Łasin-Mędrzyce-Lisnowo - 2530,37 m	3 000 000,00		3 032 730,75	<b>6 032 730,75</b>
4	Przebudowa drogi powiatowej nr 1383C Dąbrówka Królewska-Gruta - 1391 m	1 495 623,00		1 565 224,80	<b>3 060 847,80</b>
5	Przebudowa drogi powiatowej nr 1416C Zielnowo - Fijewo - 415 m	590 132,00		655 055,22	<b>1 245 187,22</b>
<b>Podsumowanie</b>		<b>8 211 380,00</b>	<b>1 500 000,00</b>	<b>6 905 849,74</b>	<b>16 617 229,74</b>

*Tabela nr 27. Zestawienie pozyskanych środków finansowych przez Powiat Grudziądzki na zadania drogowe w roku 2020*

L.p.	Nazwa zadania	Źródła finansowania (wydatki poniesione w roku 2020)				
		Fundusz Dróg Samorządowych (zł)	Dotacje celowe (zł)	Inne (zł)	Środki własne (zł)	Razem (zł)
1	Remont drogi powiatowej nr 1368C Szembruczek-Nowe Mosty - 1050 m	608 118,00			608 118,30	<b>1 216 236,30</b>
2	Remont drogi powiatowej nr 1389C Bogdanki-Szonowo Szlacheckie – Plesewo od km 1+000 do km 1+865 - 865 m	323 961,66			344 777,51	<b>668 739,17</b>
3	Remont drogi powiatowej nr 1420C Radzyń Chełmiński-Staniśławki-Wąbrzeźno w km 3+211 do km 4+128 - 917 m	349 570,00	200 000,00		162 117,25	<b>711 687,25</b>
4	Przebudowa drogi powiatowej nr 1383C Dąbrówka Królewska-Gruta - 746 m	861 475,00			878 315,90	<b>1 739 790,90</b>
5	Przebudowa drogi powiatowej nr 1416C Zielnowo - Fijewo - 1720 m	2 035 489,00			2 039 033,64	<b>4 074 522,64</b>
6	Przebudowa drogi powiatowej nr 1378C Grudziądz-Gać - 700 m	1 048 964,00			1 056 504,18	<b>2 105 468,18</b>
7	Przebudowa z rozbudową drogi powiatowej nr 1388C Łasin-Mędrzyce-Lisnowo od km 5+644 do km 6+530 - 886 m	551 302,00			553 955,47	<b>1 105 257,47</b>
8	Przebudowa mostu i kładki dla pieszych nad Strugą Radzyńską w miejscowości Świcie nad Osą na przepust			316 878,00	341 863,43	<b>658 741,43</b>
<b>Podsumowanie</b>		<b>5 778 879,66</b>	<b>200 000,00</b>	<b>316 878,00</b>	<b>5 984 685,68</b>	<b>12 280 443,34</b>

Powiat Grudziądzki w 2020 roku pozyskał środki finansowe w wysokości 3 283 420,00 zł w ramach Rządowego Funduszu Inwestycji Lokalnych na realizację zadania pn. Przebudowa z rozbudową drogi powiatowej nr 1357C Biały Bór – Wałdowo szlacheckie – Ruda. Zadanie nie zostało jeszcze zrealizowane.

## XII. Infrastruktura drogowa

### XII.1. Sieć dróg powiatowych w kilometrażu:

1) Gmina Gruta	65,752 km
2) Gmina Grudziądz	93,765 km
3) Miasto i Gmina Łasin	77,590 km
4) Miasto i Gmina Radzyń Chełmiński	37,964 km
5) Gmina Rogóżno	59,677 km
6) Gmina Świecie nad Osą	56,957 km

Razem: 391,705 km

Tabela nr. 28. Sieć dróg w kilometrażu i rodzaje nawierzchni

Gmina	Długość dróg powiatowych [ km ]	Rodzaj nawierzchni						% długości dróg
		bitumiczna	bruk	tłuczeń	kostka brukowa	gruntowa ulepszona	betonowa	
Grudziądz	93,765	83,710	4,831	1,068	0,057	4,092	0,007	23,94
Gruta	65,752	57,610	2,920	5,077	-----	0,003	0,142	16,79
Łasin	77,590	71,217	5,980	0,320	-----	0,776	-----	19,81
Radzyń Chełmiński	37,964	33,867	-----	2,044	-----	2,053	-----	9,69
Rogóżno	59,677	52,197	2,887	4,286	-----	-----	0,307	15,23
Świecie nad Osą	56,957	56,287	-----	0,634	0,020	-----	0,016	14,54
<b>łącznie powiat</b>	<b>391,705</b>	<b>354,888</b>	<b>16,618</b>	<b>13,429</b>	<b>0,077</b>	<b>6,924</b>	<b>0,472</b>	<b>100,00</b>

### XII.2. Długość dróg powiatowych województwa kujawsko-pomorskiego według powiatów

Drogi powiatowe poprzez połączenia między drogami wojewódzkimi i niektórymi krajowymi zapewniają spójność całego układu sieci drogowej województwa oraz dostęp do atrakcyjnych pod względem turystycznym i wypoczynkowym terenów i miejscowości. Łączna długość dróg powiatowych 6 694,40 km.

## RAPORT O STANIE POWIATU GRUDZIĄDZKIEGO ZA 2020 ROK

Tabela nr 29. Długość dróg powiatowych województwa kujawsko-pomorskiego według powiatów w liczbach

Lp.	Powiat	Kilometraż dróg	Liczba mieszkańców	Powierzchnia w km <sup>2</sup>
1.	Aleksandrowski	201,00	55 007	475
2.	Brodnicki	364,04	70 129	1 040
3.	Bydgoski	397,50	119 448	1 394
4.	Chełmiński	228,26	51 817	527
5.	golubsko – dobrzyński	241,50	44 952	613
6.	Grudziądzki	391,70	40 202	728
7.	Inowrocławski	535,00	159 311	1 225
8.	Lipnowski	359,20	65 574	1 016
9.	Mogileński	398,50	45 514	675
10.	Nakielski	401,60	82 226	1 120
11.	Radziejowski	292,10	40 211	607
12.	Rypiński	212,90	43 408	586
13.	Sępoleński	285,40	40 922	791
14.	Świecki	594,20	98 930	1 474
15.	Toruński	302,90	108 938	1 230
16.	Tucholski	398,70	48 338	1 075
17.	Wąbrzeski	210,90	34 115	502
18.	Włocławski	392,80	85 893	1 474
19.	Żniński	486,20	70 070	985
<b>Razem:</b>		<b>6 694,40</b>	<b>1 318,005</b>	<b>17 537</b>

Źródło dane z Urzędu Statystycznego w Bydgoszczy, liczba mieszkańców stan na dzień 30.06.2020 r., kilometraż dróg stan na dzień 31.12.2019 r.

### XII.3. Inwestycje i remonty dróg powiatowych przeprowadzonych w 2020 r.

#### XII.3.1 Inwestycje

W 2020 roku poniesiono wydatki w kwocie **10 239 938,87 zł**, w tym 9 895 877,07 zł na przebudowy dróg i mostu. Pozostałe wydatki inwestycyjne dotyczyły m.in. opracowanie dokumentacji projektowej budowy kładki dla pieszych na cieku wodnym w Mełnie w ciągu drogi powiatowej nr 1402C Mełno – Boguszewo – Linowo, przebudowy mostu na rzece Osa w miejscowości Świecie nad Osą w ciągu drogi powiatowej nr 1407C Rywałd – Świecie nad Osa – Lisnowo. Zakupiono materiały do budowy chodników, urządzenie do pomiaru ruchu, kosiarkę bijakową.

Tabela nr 30. Zestawienie inwestycji drogowych w 2020 r.

Lp.	Nazwa inwestycji	Długość odcinka (m)	Koszty wykonania (zł)	w tym środki pochodzące z innych źródeł	Gmina
1.	Przebudowa drogi powiatowej nr 1383C Dąbrówka Królewska- Gruta	746	1 739 790,90	861 475,00	Gruta
2.	Przebudowa drogi powiatowej nr 1416C Zielnowo - Fijewo	1720	4 074 522,64	2 035 489,00	Radzyń chełmiński
3.	Przebudowa drogi powiatowej nr 1378C Grudziądz - Gać	700	2 105 468,18	1 048 964,00	Grudziądz
4.	Przebudowa drogi powiatowej nr 1388C Łasin – Mędrzyce - Lisnowo	886	1 105 257,47	551 302,00	Świecie nad osą

RAPORT O STANIE POWIATU GRUDZIĄDZKIEGO ZA 2020 ROK

5.	Przebudowa mostu i kładki dla pieszych nad Strugą Radzyńską w miejscowości Świecie nad Osą na przepust wraz z budową tymczasowej przeprawy na czas przebudowy mostu		658 741,43	316 878,00	Świecie nad osą
6.	Przebudowa drogi powiatowej nr 1622C Chełmno-Sztynwag wraz z drogą powiatową nr 1394C Sztynwag - Ruda w miejscowości Mały Rudnik wraz z odwodnieniem	125	212 096,45		Grudziądz
<b>RAZEM</b>		<b>4177</b>	<b>9 895 877,07</b>	<b>4 814 108,00</b>	



Przebudowa drogi powiatowej nr 1416C Zielnowo - Fijewo



Przebudowany odcinek drogi powiatowej nr 1383C Dąbrówka Królewska- Gruta

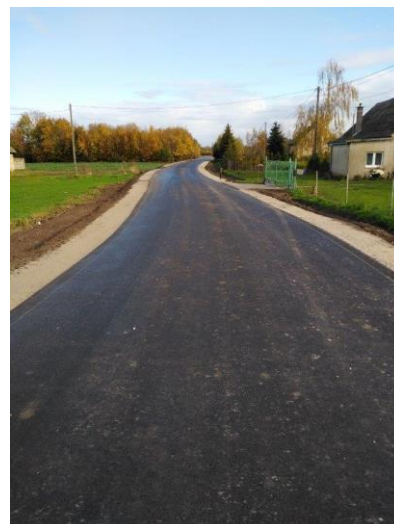
XII.3.2 Remonty dróg

Tabela nr 31. Zestawienie kompleksowego remontu dróg w 2020 r.

Lp.	Nazwa remontu	Długość odcinka (m)	Koszty wykonania (zł)	w tym Fundusz Dróg Samorządowych	GMINA
1.	Remont drogi powiatowej nr 1368C Szembruczek - Nowe Mosty	1050	1 217 589,30	608 118,00	Rogóżno
2.	Remont drogi powiatowej nr 1389C Bogdanki - Szonowo Szlacheckie - Plesewo	865	667 386,17	333 262,00	Łasin
3.	Remont drogi powiatowej nr 1420C Radzyń Chełmiński – Stanisławki - Wąbrzeźno	917	710 334,25	349 570,00	Radzyń chełmiński
4.	Remont drogi powiatowej nr 1371C Szynewałd - Stare Błonowo	761,95	543 746,10	-	Łasin
<b>RAZEM</b>		<b>3593,95</b>	<b>3 139 055,82</b>	<b>1 290 950,00</b>	



Remont drogi powiatowej nr 1389C Bogdanki - Szonowo Szlacheckie - Plesewo



Droga powiatowa nr 1389C Bogdanki Szonowo Szlachecki – Plesewo po remoncie

Tabela nr 32. Remont dróg powiatowych metodą nakładki asfaltowej w 2020 r.

L.p.	Numer i nazwa drogi	Miejscowość	Długość (m)	Powierzchni (m <sup>2</sup> )	Wartość(zł)	Gmina
1.	1350C Gr. Woj. – Wielki Wełcz – Białochowo	Mokre	200	1000	52 993,40	Grudziądz
2.	1351C Zakurzewo – Mokre	Zakurzewo/ Mokre	200	1000	52 993,40	Grudziądz
3.	1399C Marusza – Skarszewy - Turznice	Skarszewy	600	3000	158 980,20	Grudziądz
4.	1400C Stary Folwark – Okonin	Okonin	101	555	29 411,34	Gruta
5.	1402C Mełno – Boguszewo – Linowo	Boguszewo	214	1070	56 702,94	Gruta
6.	1404C Słup – Linowo	Słup	200	1000	52 993,40	Gruta
7.	1413C Boguszewo – Czczewo	Gołębiewko	150	750	39 745,05	Gruta
8.	1414C Boguszewo – Kitnowo	Kitnowo	190	855	45 309,36	Gruta
9.	1384C Pokrzywno – Słup	Annowo	90	520	27 556,57	Gruta
10.	1371C Szywnaład – Stare Błonowo	Szywnaład	820	3690	195 545,65	Łasin
11.	1420C Radzyń Chełmiński – Stanisławki-Wąbrzeźno	Janowo	404	2020	107 046,67	Radzyń Chełmiński

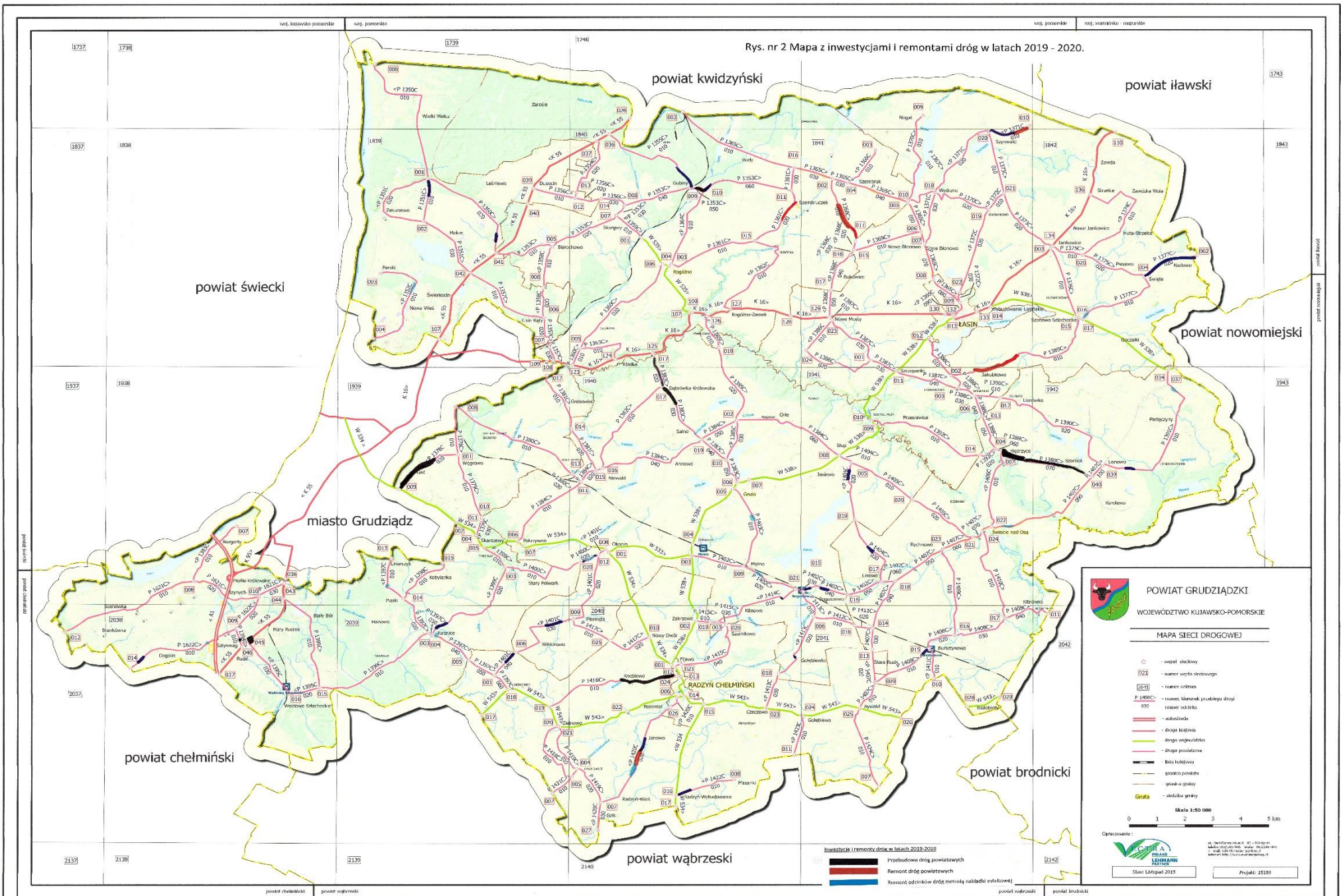
RAPORT O STANIE POWIATU GRUDZIĄDZKIEGO ZA 2020 ROK

12.	1422C Mazanki – DW 534	Mazanki	400	1800	95 388,12	Radzyń Chełmiński
13.	1353C Białochowo – Szembruczek	Gubiny	392	1960	103 867,06	Rogóźno
14.	1355C Zarośle – Gubiny	Gubiny/Jamy	505	1767	93 639,33	Rogóźno
15.	1391C Lisnowo – Partęczyny – Wielka Tymawa	Lisnowo	290	1450	76 840,43	Świecie nad Osą
16.	1404C Słup – Linowo	Linowo	251	1255	66 518,83	Świecie nad Osą
17.	1408C Rywałd – Bursztynowo – Jabłonowo Pomorskie	Bursztynowo	140	700	37 095,00	Świecie nad Osą
18.	1377C Plesewo – Święte	Święte, Kozłowo	2144	9648	605.363,22	Łasin
19.	1394C Sztynwag – Ruda	Ruda	100	500	35.276,77	Grudziądz
20.	1422C Mazanki – dr.woj. nr 534	Mazanki	56	252	15.084,82	Radzyń Chełmiński
21.	1401C Okonin – Plemięta – Wiktorowo	Plemięta	550	2126,60	151.786,18	Gruta
22.	1400C Stary Folwark – Okonin	Okonin	285	1425	100.073,66	Gruta
23.	1399C Marusza – Skarszewy – Turznice	Skarszewy	130	625	47.826,05	Grudziądz
24.	1351C Zakurzewo – Mokre	Mokre	349	1745	117.963,67	Grudziądz
25.	1622C Chełmno – Sztynwag	Gogolin	285	1425	92.558,82	Grudziądz
26.	1353C Białochowo – Szembruczek	Gubiny	196	980	63.284,26	Rogóźno
27.	1355C Zarośle – Gubiny	Jamy	790	2765	209.045,71	Rogóźno
28.	1420C Radzyń Chełmiński – Stanisławki – Wąbrzeźno	Janowo	530	2630	156.589,95	Radzyń Chełmiński
29.	1422C Mazanki – dr.woj. 534	Mazanki	154	693	43.009,07	Radzyń Chełmiński
<b>Razem:</b>			<b>10716</b>	<b>49206,60</b>	<b>2 930 488,93</b>	





Rys. nr 2 Mapa z inwestycjami i remontami dróg w latach 2019 - 2020.



**POWIAT GRUDZIĄDZKI**  
 WOJEWÓDZTWO KUJAWSKO-POMORSKIE

**MAPA SIECI DROGOWEJ**

- - węzeł składowy
- - numer sieci równorzędnej
- - numer składowy
- - numer składowy
- P 1400C - numer kierunkowy przebiegu drogi
- 93C - numer składowy
- autostrada
- droga krajowa
- droga wojewódzka
- droga powiatowa
- droga gminna
- linia kolejowa
- granica powiatu
- granica gminy
- składowa granica

Skala 1:50 000

0 1 2 3 4 5 km

Opisowanie:

**inwestycje i remonty dróg w latach 2019-2020**

- Przebudowa dróg powiatowych
- Remont dróg powiatowych
- Remont odcinków dróg metodą nakładki asfaltowej

Strona: Listopad 2015 Projekt: 15530

Tabela nr 33. Remont dróg powiatowych metodą powierzchniowego utrwalenia nawierzchni w 2020 r.

L.p.	Numer i nazwa drogi	Miejscowość	Długość (m)	Wartość (zł)	Gmina
1.	1397C Grudziądz – Dębieniec	Linarczyk	1000	70 725,00	Grudziądz
2.	1402C Mełno – Boguszewo – Linowo	Boguszewo	1000	70 725,00	Gruta
3.	1408C Rywałd – Jabłonowo Pomorskie	Kitnówko	850	62 207,25	Świecie nad Osą
4.	1365C gr.woj – Gardeja – Łasin	Stare Błonowo	800	100 171,20	Łasin
5.	1365C gr.woj – Gardeja – Łasin	Szembruk	800	100 171,20	Rogóżno
6.	1422C Mazanki – droga nr 534	Mazanki	1000	279 078,73	Radzyń Chełmiński
<b>Razem:</b>			<b>5450</b>	<b>683 078,38</b>	

Tabela nr 34. Zestawienie wartościowe (w zł) inwestycji i remontów w poszczególnych gminach w 2020 roku

Gmina	Wartość inwestycji	% inwestycji do wartości inwestycji ogółem	Wartość remontów	% remontów do wartości remontów ogółem	Wartość inwestycji i remontów razem	% inwestycji i remontów ogółem do ogółem	% długości dróg powiatowych w gminie	Liczba ludności w gminie	% liczby mieszkańców gminy w powiecie	Wartość inwestycji i remontu na jednego mieszkańca	Wartość inwestycji i remontu na jeden kilometr drogi
Grudziądz	2 317 564,63	23,42	629 317,31	9,32	2 946 881,94	17,70	23,94	12954	32,19	227,49 zł	31 428,38
Świecie nad Osą	1 763 998,90	17,83	242 661,51	3,59	2 006 660,41	12,05	14,54	4170	10,36	481,21 zł	35 231,15
Gruta	1 739 790,90	17,58	574 303,50	8,50	2 314 094,40	13,90	16,79	6396	15,90	361,80 zł	35 194,28
Rogóżno	0,00	0,00	1 787 596,86	26,47	1 787 596,86	10,74	15,23	4241	10,54	421,50 zł	29 954,54
Łasin	0,00	0,00	2 112 212,34	31,28	2 112 212,34	12,69	19,81	7839	19,48	269,45 zł	27 222,74
Radzyń Chełmiński	4 074 522,64	41,17	1 406 542,61	20,83	5 481 065,25	32,92	9,69	4638	11,53	1 181,77 zł	144 375,34
<b>RAZEM</b>	<b>9 895 877,07</b>	<b>100,00</b>	<b>6 752 634,13</b>	<b>100,00</b>	<b>16 648 511,20</b>	<b>100,00</b>	<b>100,00</b>	<b>40238</b>	<b>100,00</b>	<b>413,75 zł</b>	

\* w ilość remontów wliczone również nakładki asfaltowe, powierzchniowe utrwalenie bez remontów cząstkowych

## RAPORT O STANIE POWIATU GRUDZIĄDZKIEGO ZA 2020 ROK

*Tabela nr 35. Zestawienie wartościowe (w zł) inwestycji i remontów w poszczególnych gminach w latach 2019 - 2020*

Gmina	Wartość inwestycji (zł)	% inwestycji do wartości inwestycji ogółem	Wartość remontów* (zł)	% remontów do wartości remontów ogółem (zł)	Wartość inwestycji i remontów razem (zł)	% inwestycji i remontów ogółem do ogółem	% długości dróg powiatowych w gminie	Liczba ludności w gminie	% liczby mieszkańców gminy w powiecie	Wartość inwestycji i remontu na jeden kilometr drogi (zł)
Grudziądz	7 758 052,04	30,22	1 080 696,33	10,51	8 838 748,37	24,58	23,94	12954	32,19	94 264,90
Świecie nad Osą	7 796 729,65	30,37	571 154,08	5,55	8 367 883,73	23,27	14,54	4170	10,36	146 915,81
Gruta	4 800 638,70	18,70	900 917,25	8,76	5 701 555,95	15,86	16,79	6396	15,90	86 713,04
Rogóźno	0,00	0,00	3 250 571,57	31,61	3 250 571,57	9,04	15,23	4241	10,54	54 469,42
Łasin	0,00	0,00	2 765 494,36	26,90	2 765 494,36	7,69	19,81	7839	19,48	35 642,41
Radzyń Chełmiński	5 319 709,86	20,72	1 713 139,60	16,66	7 032 849,46	19,56	9,69	4638	11,53	185 250,49
<b>RAZEM</b>	<b>25 675 130,25</b>	<b>100,00</b>	<b>10 281 973,19</b>	<b>100,00</b>	<b>35 957 103,44</b>	<b>100,00</b>	<b>100,00</b>	<b>40238</b>	<b>100,00</b>	

*Tabela nr 36. Zestawienie wartościowe (w zł) remontów i inwestycji drogowych w latach 1999 – 2018*

Gmina	Wartość inwestycji	% inwestycji do wartości inwestycji ogółem	Wartość remontów	% remontów do wartości remontów ogółem	Wartość inwestycji i remontów razem	% inwestycji i remontów ogółem do ogółem	% długości dróg powiatowych w gminie	Liczba ludności w gminie	% liczby mieszkańców gminy w powiecie	Wartość Inwestycji i remontu na jednego mieszkańca	Wartość inwestycji i remontu na jeden kilometr drogi
Grudziądz	21 322 340,97	39,37	4 376 020,57	21,18	25 698 361,54	34,35	23,94	12544	30,87	2 048,66	268 362,17
Świecie nad Osą	8 711 655,65	16,09	3 067 778,48	14,85	11 779 434,13	15,74	14,54	4458	10,97	2 642,31	202 534,97
Gruta	5 966 696,58	11,02	2 485 542,72	12,03	8 452 239,30	11,30	16,79	6578	16,19	1 284,93	125 852,28
Rogóźno	5 253 521,13	9,70	3 086 361,62	14,94	8 339 882,75	11,15	15,23	4288	10,55	1 944,94	136 898,93
Łasin	10 300 348,73	19,02	5 000 391,43	24,20	15 300 740,16	20,45	19,81	7999	19,69	1 912,83	193 093,64
Radzyń Chełmiński	2 605 500,80	4,81	2 644 982,59	12,80	5 250 483,39	7,02	9,69	4763	11,72	1 102,35	135 461,39
<b>RAZEM</b>	<b>54 160 063,86</b>	<b>100,00</b>	<b>20 661 077,41</b>	<b>100,00</b>	<b>74 821 141,27</b>	<b>100,00</b>	<b>100,00</b>	<b>40630</b>	<b>100,00</b>	<b>1 841,52</b>	<b>187 052,85</b>

## RAPORT O STANIE POWIATU GRUDZIĄDZKIEGO ZA 2020 ROK

Tabela nr 37. Zestawienie wartościowe (w zł) inwestycji i remontów drogowych w latach 1999 – 2020

Gmina	Wartość inwestycji (zł)	% inwestycji do wartości inwestycji ogółem	Wartość remontów* (zł)	% remontów do wartości remontów ogółem	Wartość inwestycji i remontów razem (zł)	% inwestycji i remontów ogółem do ogółem	% długości dróg powiatowych w gminie	Liczba ludności w gminie	% liczby mieszkańców gminy w powiecie	Wartość inwestycji i remontu na jednego mieszkańca (zł)	Wartość inwestycji i remontu na jeden kilometr drogi (zł)
Grudziądz	29 080 393,01	36,43	5 527 441,90	17,81	34 607 834,91	31,21	23,94	12954	32,19	2 671,59	369 091,18
Świecie nad Osą	16 508 385,28	20,68	3 638 932,56	11,72	20 147 317,84	18,17	14,54	4170	10,36	4 831,49	353 728,56
Gruta	10 767 335,28	13,49	3 457 184,97	11,14	14 224 520,25	12,83	16,79	6396	15,90	2 223,97	216 335,93
Rogóźno	5 253 521,13	6,58	6 301 693,70	20,30	11 555 214,83	10,42	15,23	4241	10,54	2 724,64	193 629,28
Łasin	10 300 348,73	12,90	7 756 045,79	24,99	18 056 394,52	16,29	19,81	7839	19,48	2 303,41	232 715,49
Radzyń Chełmiński	7 925 210,66	9,93	4 358 122,19	14,04	12 283 332,85	11,08	9,69	4638	11,53	2 648,41	323 552,12
<b>RAZEM</b>	<b>79 835 194,09</b>	<b>100,00</b>	<b>31 039 421,11</b>	<b>100,00</b>	<b>110 874 615,20</b>	<b>100,00</b>	<b>100,00</b>	<b>40238</b>	<b>100,00</b>	<b>2 755,47</b>	

Tabela nr 38. Zestawienie ilościowe (w metrach) inwestycji i remontów w poszczególnych gminach w 2020 r.

Gmina	Inwestycje w metrach	% inwestycji do ilości metrów ogółem	Remonty w metrach*	% remontów do ilości metrów ogółem	Ilość inwestycji i remontów razem	% inwestycji i remontów ogółem do ogółem	% długości dróg powiatowych w gminie	Liczba ludności w gminie	% liczby mieszkańców gminy w powiecie	Ilość w metrach inwestycji i remontu na jednego mieszkańca	Ilość w metrach inwestycji i remontu na jeden kilometr drogi
Grudziądz	825	19,75	2864	14,49	3689	15,41	23,94	12954	32,19	0,28	39,34
Świecie nad Osą	886	21,21	1531	7,75	2417	10,10	14,54	4170	10,36	0,58	42,44
Gruta	746	17,86	2780	14,07	3526	14,73	16,79	6396	15,90	0,55	53,63
Rogóźno	0	0,00	3733	18,89	3733	15,60	15,23	4241	10,54	0,88	62,55
Łasin	0	0,00	5390	27,28	5390	22,52	19,81	7839	19,48	0,69	69,47
Radzyń Chełmiński	1720	41,18	3461	17,52	5181	21,65	9,69	4638	11,53	1,12	136,47
<b>RAZEM</b>	<b>4177</b>	<b>100,00</b>	<b>19759</b>	<b>100,00</b>	<b>23936</b>	<b>100,00</b>	<b>100,00</b>	<b>40238</b>	<b>100,00</b>	<b>0,59</b>	

\* w ilość remontów wliczone również nakładki asfaltowe, powierzchniowe utrwalanie bez remontów cząstkowych

Wykres nr 5. Zrealizowane przebudowy i remonty dróg + „nakładki” w poszczególnych gminach w latach 2019 i 2020 [m]

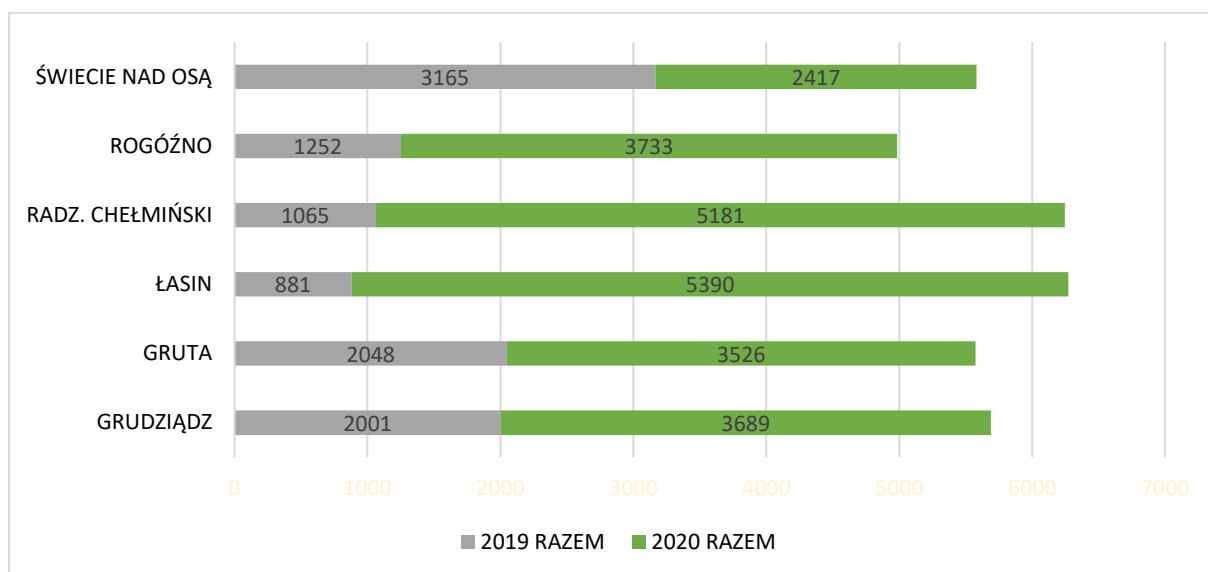


Tabela nr 39. Zestawienie ilościowe (w metrach) inwestycji i remontów w poszczególnych gminach w latach 2019 - 2020

Gmina	Inwestycje w metrach	% inwestycji do ilości metrów ogółem	Remonty w metrach*	% remontów do ilości metrów ogółem	Ilość inwestycji i remontów razem	% inwestycji i remontów ogółem do ogółem	% długości dróg powiatowych w gminie	Liczba ludności w gminie	% liczby mieszkańców gminy w powiecie	Ilość w metrach inwestycji i remontu na jednego mieszkańca	Ilość w metrach inwestycji i remontu na jeden kilometr drogi
Grudziądz	2025	20,85	3665	14,88	5690	16,57	23,94	12954	32,19	0,44	60,68
Świecie nad Osą	3416	35,17	2166	8,79	5582	16,25	14,54	4170	10,36	1,34	98,00
Gruta	2137	22,00	3437	13,95	5574	16,23	16,79	6396	15,90	0,87	84,77
Rogóžno	0	0,00	4985	20,24	4985	14,51	15,23	4241	10,54	1,18	83,53
Łasin	0	0,00	6271	25,46	6271	18,26	19,81	7839	19,48	0,80	80,82
Radzyń Chełmiński	2135	21,98	4111	16,69	6246	18,18	9,69	4638	11,53	1,35	164,52
<b>RAZEM</b>	<b>9713</b>	<b>100,00</b>	<b>24635</b>	<b>100,00</b>	<b>34348</b>	<b>100,00</b>	<b>100,00</b>	<b>40238</b>	<b>100,00</b>	<b>0,85</b>	

\* w ilość remontów wliczone również nakładki asfaltowe, powierzchniowe utwalanie bez remontów cząstkowych

## RAPORT O STANIE POWIATU GRUDZIĄDZKIEGO ZA 2020 ROK

*Tabela nr 40. Zestawienie ilościowe (w metrach) inwestycji i remontów drogowych w latach 1999 – 2018*

Gmina	Inwestycje w metrach	% inwestycji do ilości metrów ogółem	Remonty w metrach*	% remontów do ilości metrów ogółem	Ilość inwestycji i remontów razem	% inwestycji i remontów ogółem do ogółem	% długości dróg powiatowych w gminie	Liczba ludności w gminie	% liczby mieszkańców gminy w powiecie	Ilość w metrach inwestycji i remontu na jednego mieszkańca	Ilość w metrach inwestycji i remontu na jeden kilometr drogi
Grudziądz	24 832,00	31,96	14 692,00	28,57	39 524,00	30,61	23,94	12 544,00	30,87	3,15	421,52
Świecie nad Osą	12 011,00	15,46	9 920,00	19,29	21 931,00	16,98	14,54	4 458,00	10,97	4,92	385,04
Gruta	10 032,00	12,91	6 453,00	12,55	16 485,00	12,77	16,79	6 578,00	16,19	2,51	250,71
Rogóźno	10 959,00	14,10	6 459,00	12,56	17 418,00	13,49	15,23	4 288,00	10,55	4,06	291,87
Łasin	16 243,00	20,90	9 324,00	18,13	25 567,00	19,80	19,81	7 999,00	19,69	3,20	329,51
Radzyń Chełmiński	3 631,00	4,67	4 583,00	8,91	8 214,00	6,36	9,69	4 763,00	11,72	1,72	216,36
<b>RAZEM</b>	<b>77 708,00</b>	<b>100,00</b>	<b>51 431,00</b>	<b>100,00</b>	<b>129 139,00</b>	<b>100,00</b>	<b>100,00</b>	<b>40 630,00</b>	<b>100,00</b>	<b>3,18</b>	<b>1895,03</b>

\* w ilość remontów wliczone również nakładki asfaltowe, powierzchniowe utrwalanie bez remontów cząstkowych

*Tabela nr 41. Zestawienie ilościowe (w metrach) inwestycji i remontów w poszczególnych gminach w latach 1999 - 2020*

Gmina	Inwestycje w metrach	% inwestycji do ilości metrów ogółem	Remonty w metrach	% remontów do ilości metrów ogółem	Ilość inwestycji i remontów razem	% inwestycji i remontów ogółem do ogółem	% długości dróg powiatowych w gminie	Liczba ludności w gminie	% liczby mieszkańców gminy w powiecie	Ilość w metrach inwestycji i remontu na jednego mieszkańca	Ilość w metrach inwestycji i remontu na jeden kilometr drogi
Grudziądz	26857	30,72	18357	24,13	45214	27,66	23,94	12954	32,19	3,49	482,21
Świecie nad Osą	15427	17,65	12086	15,89	27513	16,83	14,54	4170	10,36	6,60	483,05
Gruta	12169	13,92	9890	13,00	22059	13,49	16,79	6396	15,90	3,45	335,49
Rogóźno	10959	12,54	11444	15,04	22403	13,70	15,23	4241	10,54	5,28	375,40
Łasin	16243	18,58	15595	20,50	31838	19,47	19,81	7839	19,48	4,06	410,34
Radzyń Chełmiński	5766	6,60	8694	11,43	14460	8,84	9,69	4638	11,53	3,12	380,89
<b>RAZEM</b>	<b>87421</b>	<b>100,00</b>	<b>76066</b>	<b>100,00</b>	<b>163487</b>	<b>100,00</b>	<b>100,00</b>	<b>40238</b>	<b>100,00</b>	<b>4,06</b>	

Spis rysunków, tabel i wykresów:

Rysunki:

Rys. nr 1 Podział administracyjny Powiatu Grudziądzkiego.....	9
Rys. nr 2 Mapa dróg powiatu grudziądzkiego.....	66

Tabele:

Tabela nr 1 Wskaźniki powiatu w liczbach .....	6
Tabela nr 2 Informacja o stanie mienia jednostki samorządu terytorialnego (w tys.) .....	11
Tabela nr 3 Realizacja uchwał Rady Powiatu Grudziądzkiego w 2020 r.....	15
Tabela nr 4 Plan i wykonanie dochodów budżetu powiatu .....	20
Tabela nr 5 Porównanie budżetów w latach 2019 - 2020 .....	20
Tabela nr 6 Plan i wykonanie wydatków budżetu powiatu.....	21
Tabela nr 7 Porównanie wydatków w latach 2019 – 2020 .....	22
Tabela nr 8 Stan finansów na koniec 2020 r. ....	22
Tabela nr 9 Zestawienie zrealizowanych zadań przyjętych w dokumencie wg stanu na dzień 31 grudnia 2019 r. i 31 grudnia 2020 r.....	23
Tabela nr 10 Zestawienie realizowanych zadań przyjętych w dokumencie wg stanu na dzień 31 grudnia 2020 r. ....	25
Tabela nr 11 Zestawienie realizowanych zadań przyjętych w dokumencie wg stanu na dzień 31 grudnia 2020 r. ....	25
Tabela nr 12 Zestawienie realizowanych zadań przyjętych w dokumencie wg stanu na dzień 31 grudnia 2020 r. ....	27
Tabela nr 13 Zestawienie realizowanych zadań przyjętych w dokumencie wg stanu na dzień 31 grudnia 2020 r. ....	29
Tabela nr 14 Liczba uczniów według stanu na dzień 30.09.2019 r. i 30.09.2020 r. ....	34
Tabela nr 15 Wyniki egzaminów potwierdzających kwalifikacje zawodowe .....	36
Tabela nr 16 Absolwenci roku szkolnego 2019/2020 r. ....	36
Tabela nr 17 Liczba rodzin zastępczych na terenie powiatu grudziądzkiego w 2020 r. ....	40
Tabela nr 18 Świadczenia wypłacone na rzecz dzieci umieszczonych w rodzinach zastępczych .....	40
Tabela nr 19 Wydatki na opiekę i wychowanie dzieci umieszczonych w rodzinnej pieczy zastępczej na terenie innych powiatów w 2020 r. ....	41
Tabela nr 20 Liczba dzieci umieszczonych w placówkach opiekuńczo – wychowawczych z uwzględnieniem wieku oraz miejsca zamieszkania przed umieszczeniem w pieczy zastępczej wg stanu na dzień 31 grudnia 2020 r.....	41
Tabela nr 21 Zestawienie udzielonych porad konsumenckich w roku 2020 .....	45
Tabela nr 22 Zestawienie ilości spraw prowadzonych w Wydziałach Starostwa Powiatowego w Grudziądzu (obsługujących interesantów) w okresie od 1 stycznia 2020 r. 31 grudnia 2020 r. oraz analogicznym okresie ubiegłego roku .....	48
Tabela nr 23 Wykaz projektów i źródeł finansowania w 2019 r. ....	55
Tabela nr 24 Wykaz projektów i źródeł finansowania w 2020 r. ....	56
Tabela nr 25 zestawienie liczby zgłoszonych zadań drogowych i ich wartości w woj. kujawsko – pomorskim w podziale na powiaty .....	58
Tabela nr 26 Zestawienie pozyskanych środków finansowych przez Powiat Grudziądzki na zadania drogowe w roku 2019 r. ....	58
Tabela nr 27 Zestawienie pozyskanych środków finansowych przez Powiat Grudziądzki na zadania drogowe w roku 2020 r. ....	59
Tabela nr 28 Sieć dróg w kilometrażu i rodzaju nawierzchni .....	60
Tabela nr 29 Długość dróg powiatowych województwa kujawsko – pomorskiego według powiatów w liczbach .....	61



Tabela nr 30 Zestawienie inwestycji drogowych w 2020 .....	61
Tabela nr 31 Zestawienie kompleksowego remontu dróg w 2020 r.....	62
Tabela nr 32 Remont dróg powiatowych metodą nakładki asfaltowej w 2020 r.....	63
Tabela nr 33 Remont dróg powiatowych metodą powierzchniowego utrwalaenia nawierzchni w 2020 r. ....	67
Tabela nr 34 Zestawienie wartościowe (w zł) inwestycji i remontów w poszczególnych gminach w 2020 roku .....	67
Tabela nr 35 Zestawienie wartościowe (w zł) inwestycji i remontów w poszczególnych gminach w latach 2019 – 2020 ....	68
Tabela nr 36 Zestawienie wartościowe (w zł) remontów i inwestycji drogowych w latach 1999 – 2018 .....	68
Tabela nr 37 Zestawienie wartościowe (w zł) inwestycji i remontów drogowych w latach 1999 – 2020 .....	69
Tabela nr 38. Zestawienie ilościowe (w metrach) inwestycji i remontów w poszczególnych gminach w 2020 r. ....	69
Tabela nr 39 Zestawienie ilościowe (w metrach) inwestycji i remontów w poszczególnych gminach w latach 1999 – 2020 .	70
Tabela nr 40. Zestawienie ilościowe (w metrach) inwestycji i remontów w poszczególnych gminach w latach 2019 - 2020 .	71
Tabela nr 41 Zestawienie ilościowe (w metrach) inwestycji i remontów drogowych w latach 1999 – 2018 .....	71

Wykresy:

Wykres nr 1 .....	21
Wykres nr 2 .....	22
Wykres nr 3 .....	22
Wykres nr 4 .....	45
Wykres nr 5 .....	70